



**PROPOSTA DE MODIFICACIONS A INCORPORAR AL “MAPA DE CAPACITAT ACÚSTICA DE GAVÀ”  
(APROVAT INICIALMENT PEL PLE MUNICIPAL DE 28-3-2019) PER L’APROVACIÓ DEFINITIVA.**

## **PROPOSTA DE MODIFICACIONS A INCORPORAR AL “MAPA DE CAPACITAT ACÚSTICA DE GAVÀ”.**

L'Ajuntament de Gavà, en compliment de la Llei 9 de la Llei 16/2002 de 28 de juny de protecció contra la contaminació acústica, ha redactat i aprovat inicialment, pel Ple de 28 de març de 2019, el Mapa de Capacitat Acústica del Municipi.

Posteriorment a aquesta aprovació s'han incorporat cinc elements que modificarien el mapa:

- 1.- Un estudi de l'Ajuntament sobre el soroll a les zones de l'estadi de Les Bòbiles i el camp de futbol de Can Tintorer durant els caps de setmana.
- 2.- L'obertura del carrer Rius i Taulet entre el carrer Sant Antoni Abat i el carrer de la Mercè.
- 3.- Es detecta que el “vial D” de Pla de Ponent, de 30 metres d'ample, està previst per un us de principal de vianants per sobre del de trànsit rodat.
- 4.- Es proposen usos terciaris al bucle on es situa l'antiga discoteca “Silvi's”
- 5.- La definició més detallada del límit municipal amb Viladecans a la zona del Càmping Tres Estrelles

Per aquestes situació es proposen cinc modificacions al mapa de Capacitat acústica de Gavà.:

- 1.- Modificació del carrer Francesc Viñas de A4 a B2
- 2.- Incorporació del tram nou del carrer Rius i Taulet. A4
- 3.- Modificació del “vial D” de Pla de Ponent de B1 a B2
- 4.- Modificació del bucle del Silvi's de B1 a B2
- 5.- La extensió de la zona A4 fins al límit municipal

Entenent que aquestes son modificacions de escassa rellevància, ja que els nivells acústic màxims no es modifiquen, a excepció de la del carrer Francesc Viñas, i únicament es re-defineix la procedència prioritària del soroll.

En el cas del carrer Francesc Viñas es tracta de una modificació deguda a la font del soroll majoritària, que serà el soroll causats pels equipaments municipals en compte soroll causat per l'ús residencial. Malgrat el canvi, i recolzat per l'estudi detall del soroll a la zona, l'Ajuntament es compromet a mantenir els nivells de soroll totals per sota dels propis d'una zona residencial.

En cas d'aprovar-se les modificacions proposades aquesta “PROPOSTA DE MODIFICACIO” s'incorporarà al Mapa de Capacitat Acústica com a documentació complementaria.

Aquest document annexa un nou mapa de refós assenyalant, mitjançant asterisc, aquestes modificacions que s'incorporen a l'aprovació definitiva i que substituirà al mapa de capacitat acústica aprovat inicialment.

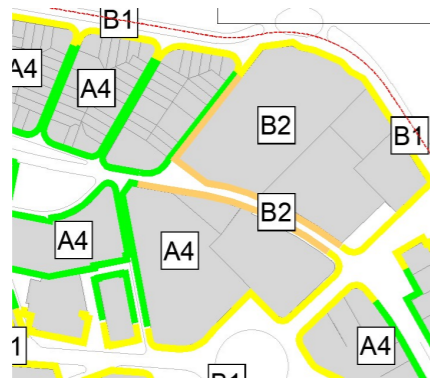
Els plànols del Mapa de Capacitat impresos anteriorment, dins del document de l'aprovació inicial” quedaran com a plànols obsolets.



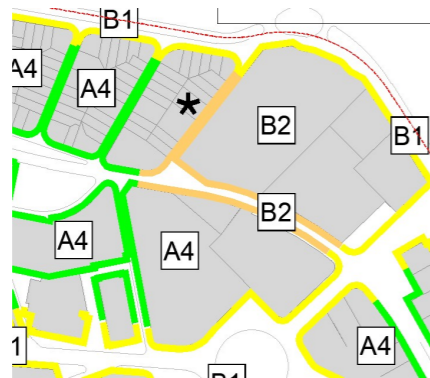
### PROPOSTA DE MODIFICACIÓ 1:

Modificació la façana d'habitatges del carrer Francesc Viñas de A4 a B2 per la influència, ja existent avui dia, del soroll del cap de setmana per les activitats esportives al camp de futbol.

La justificació d'aquesta "modificació 1" s'amplia posteriorment.



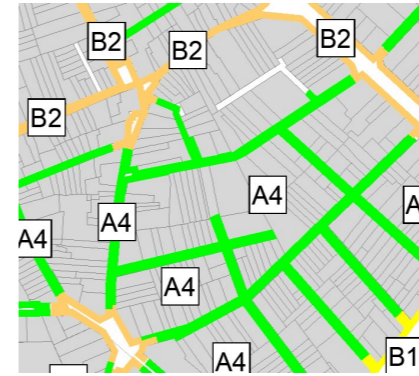
Mapa de capacitat acústica aprovat inicialment.



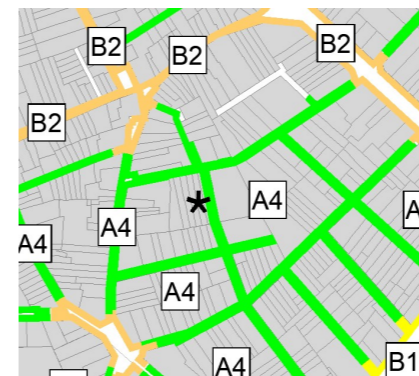
Proposta de modificació a l'aprovació definitiva.  
(l'asterisc assenjala la modificació).

### PROPOSTA DE MODIFICACIÓ 2:

Obertura carrer Rius i Taulet, posterior a l'aprovació inicial. Es proposa qualificar acústicament com a A4, com a continuïtat de la zona:



Mapa de capacitat acústica aprovat inicialment.

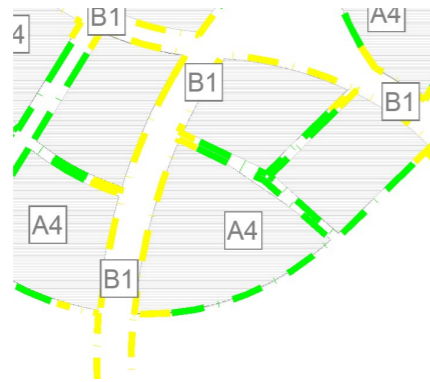


Proposta de modificació a l'aprovació definitiva  
(l'asterisc assenjala la modificació).

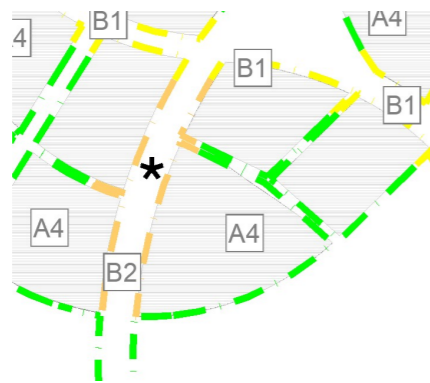
### PROPOSTA DE MODIFICACIÓ 3:

Vial "D" de Pla de Ponent, encara que serà un viari ample es destinat a vianants amb un únic carril de circulació. Es proposa qualificar acústicament de B2 en lloc de B1

La justificació d'aquesta "modificació 3" s'amplia posteriorment.



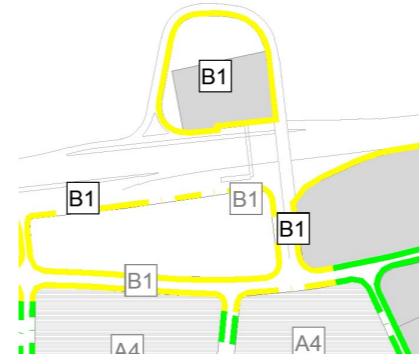
Mapa de capacitat acústica aprovat inicialment.



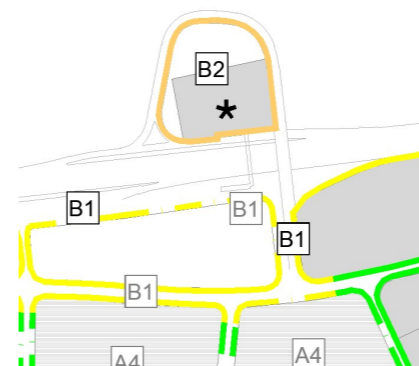
Proposta de modificació a l'aprovació definitiva (l'asterisc assenyala la modificació).

### PROPOSTA DE MODIFICACIÓ 4:

A la zona interior del bucle de carretera o es trobava la discoteca Silvi's, des de l'Ajuntament i d'acord amb la propietat majoritària s'impulsa l'ús corresponen a zones terciàries es proposa el canvi B2 ja que el B1 correspon a usos residencials que descarta la nova proposta.



Mapa de capacitat acústica aprovat inicialment.

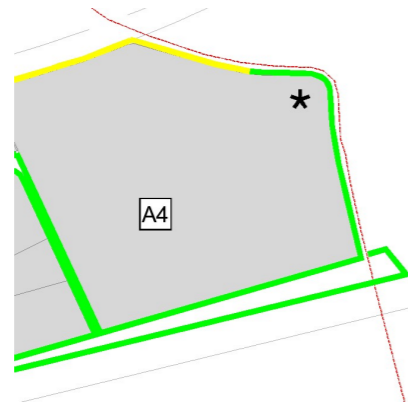


Proposta de modificació a l'aprovació definitiva (l'asterisc assenyala la modificació).



#### PROPOSTA DE MODIFICACIÓ 5:

Aquesta modificació simplement ajusta el mapa de capacitat Acústica al traçat de Terme Municipal amb el municipal de Viladecans que ha estat detallat i acordat darrerament.



#### JUSTIFICACIÓ DE LA MODIFICACIÓ 1 (CARRER FRANCESC VIÑAS).

La redacció del Mapa de Capacitat acústica es va fer sobre les dades de soroll que l'Ajuntament de Gavà, a través del LEAM (Laboratori autoritzat i depenent de la UPC), va recopilar pel "Mapa Estratègic de Soroll Baix Llobregat II, Fase 3".

Al estar les dades del mapa de soroll destinades pel Mapa Estratègic, aquestes es varen recollir en jornades laborals, tal com s'especifica per a la confecció d'aquest mapa.

Amb aquesta situació no quedava avaluat el soroll que es produeix els caps de setmana a l'Estadi de la Bòbila i al cap de futbol de Cant Tintorer, on es desenvolupen activitats esportives amb nombrosos espectadors, es a dir: activitats sorolloses.

Amb la finalitat de cobrir aquesta avaluació s'encarrega al mateix laboratori del LEAM l'estudi: "Afectació sonora en l'entorn de l'Estadi Municipal la Bòbila i el Camp de Futbol de Can Tintorer" d'1 d'abril de 2019. Aquest estudi es presenta de manera annexa.

L'estudi avalua el nivell acústic de les dues instal·lacions al llarg d'un cap de setmana, sobre les dades confirmarem la idoneïtat de la proposta del Mapa de Capacitat acústica o bé proposarem les variacions adients.

Queda reflectida la gran diferència entre les dues instal·lacions: l'estadi es fa servir per un partit i en tant que el camp de futbol es una successió continua durant tot el cap de setmana.

### **Estadi de Les Bòbiles:**

La zona del estadi de Les Bòbiles les façanes es qualifiquen al Mapa de Capacitat en funció de la seva capacitat d'immissió:

- Estadi com a zona B2 (Predomini del sòl d'ús terciari diferent a C1)
- Edificació carrer General Josep Moragues de zona A4 (Predomini del sòl d'ús residencial)
- L'avinguda Diagonal, també qualificada de B2 per l'activitat comercial d'aquesta avinguda.

Segons els valor recollits per l'estudi "Afectació sonora en l'entorn de l'Estadi Municipal la Bòbila i el Camp de Futbol de Can Tintorer", trobem que el soroll ambient no sobrepassa en general els 65 dB diürns ni els 55 dB nocturn, es a dir: nivells propis de A4.

A mes es detecta, a excepció del temps del partit, que els caps de setmana n'hi ha menys soroll que durant la resta de setmana que dedica a entrenaments d'atletisme o similars.

Aquestes dades determinen que es correcte la qualificació acústica donada en aquesta zona pel Mapa de Capacitat Acústica, i que no es necessària la seva modificació com en el cas de Can Tintorer.

### **Camp de Futbol de Can Tintorer:**

La zona del Camp de Futbol de Can Tintorer les façanes es qualifiquen al Mapa de Capacitat Acústica en funció de la seva capacitat d'immissió:

- Els equipaments de la illa on es troba el camp es qualifiquen al Mapa de Capacitat com a zona B2 (Predomini del sòl d'ús terciari diferent a C1).
- La banda del Carrer Joan XXIII es qualifica de zona B1 (Coexistència d'ús residencial amb activitats i/o infraestructures de transport existents).
- A la banda del Carrer Tenor Francesc Viñas es qualifica de zona A4 (Predomini del sòl d'ús residencial)

Segons els valors recollits per l'estudi "Afectació sonora en l'entorn de l'Estadi Municipal la Bòbila i el Camp de Futbol de Can Tintorer" trobem que el soroll ambient no sobrepassa, en general, els 65 dB diürns ni els 55 dB nocturns que estableix el reglament del soroll com a valors màxim per la zona "A4 preexistent".

El Reglament del soroll però estableix, un màxim de immissió per la procedència en aquest cas la immissió deguda a les activitats de 55 dB diürn i 45 dB nocturn de soroll. Pels valors es considera que es l'activitat esportiva la que sobrepassa aquests valors.

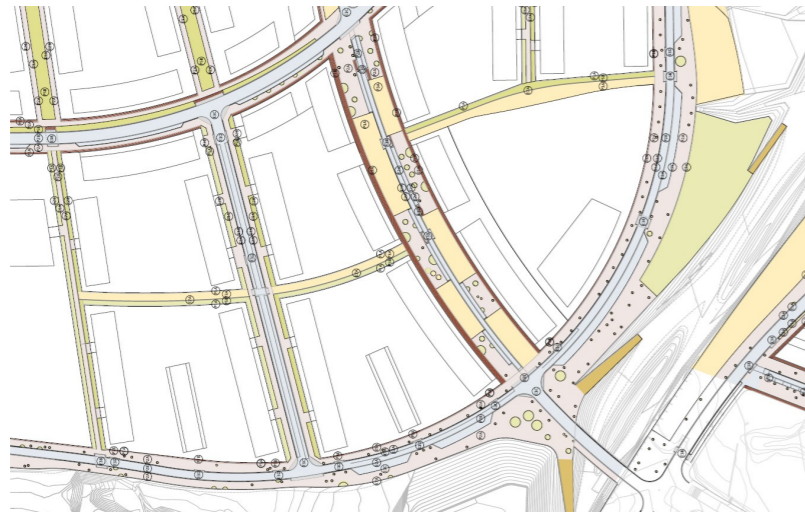
Per això es proposa modificar la façana del Carrer Tenor Francesc Viñas de zona A4 (Predomini del sòl d'ús residencial) a zona B2 (Predomini del sòl d'ús terciari diferent a C1). D'aquesta manera la immissió deguda a les activitats pot arribar a 60 dB diürn i 50 dB nocturn de soroll però tenint en compte que els valors màxims no sobrepassen els totals propis del A4 (Predomini del sòl d'ús residencial).

Assenyalar que entre setmana també es detecta puntualment nivells de soroll important degut als equipaments educatius.



### JUSTIFICACIÓ DE LA MODIFICACIÓ-3, (“VIAL D” DE PLA DE PONENT)

El “Vial D” de Pla de Ponent es un viari destinat a eix de activitats complementaries del residencial. El projecte d’urbanització contempla el carrer amb gran espais destinats als vianants i redueix la circulació a un únic carril.



Si bé es proposa mantenir un nivell mig de soroll “B” es cert que la seva procedència dependrà mes de les activitats que es desenvolupen en aquest carrer que al trànsit de vehicles.

El Mapes de Capacitat acústica consideren a la qualificació “B2” que el soroll està lligat a les activitats a la zona, quan les activitat finalitzin el soroll decaurà.

La qualificació de “B1” es mes adient per carrers on el soroll procedeix del transit rodat de pas, es a dir: el trànsit i soroll es manté a totes hores. I no es el cas.



Al Mapa de Capacitat Acústica de Castelldefels es veu la continuïtat del vial “D”, ja existent, com a zona “A4” pròpia de residencials i sense massa trànsit.

### REDACCIÓ DE LA PROPOSTA

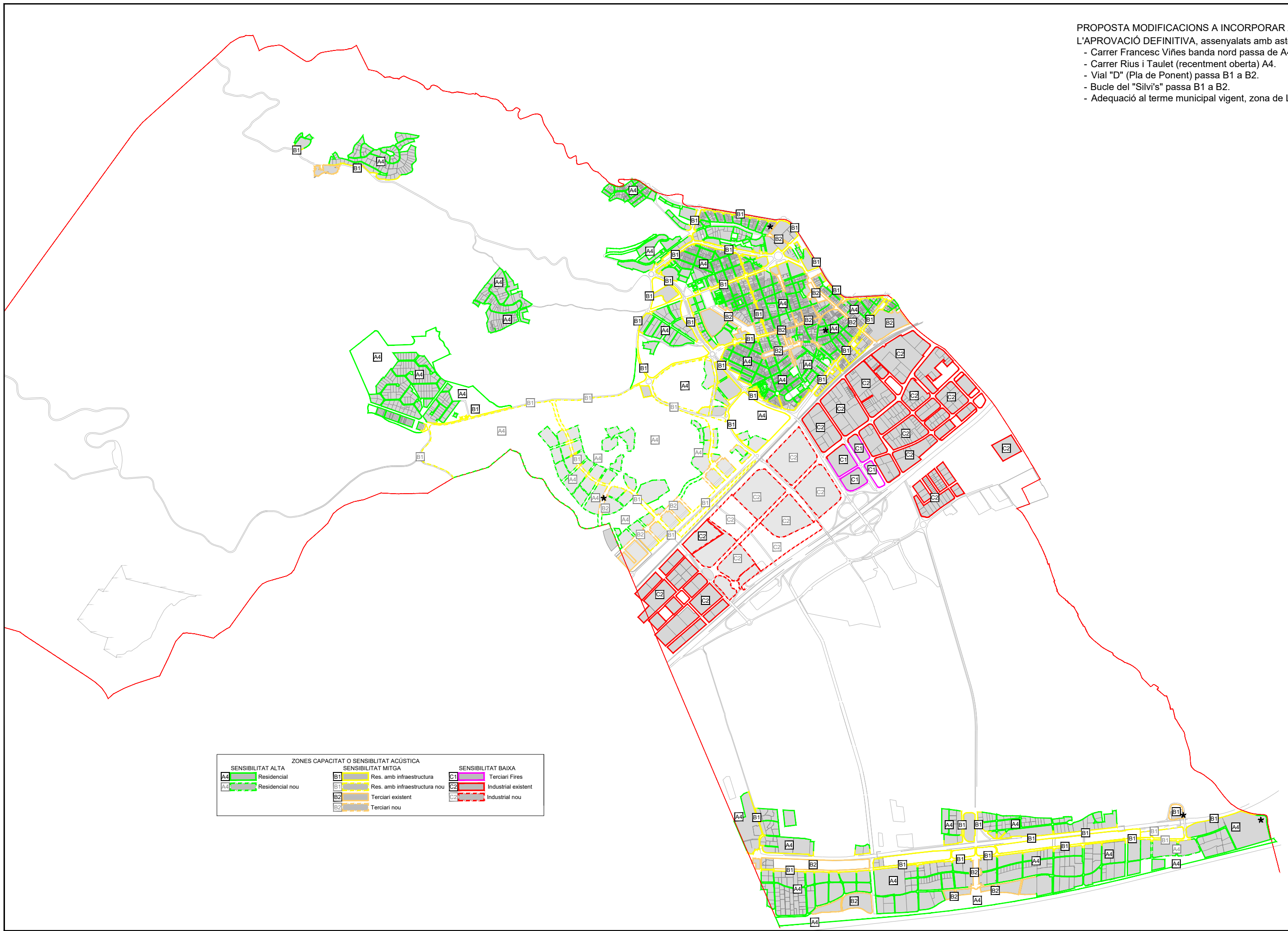
Aquest document ha estat elaborat per Armand Ribes Cama, cap del departament de Medi Ambient de l’Ajuntament de Gavà i per Jorge Alonso Arenales, tècnic del departament de Medi Ambient de l’Ajuntament de Gavà

**PLÀNOLS**

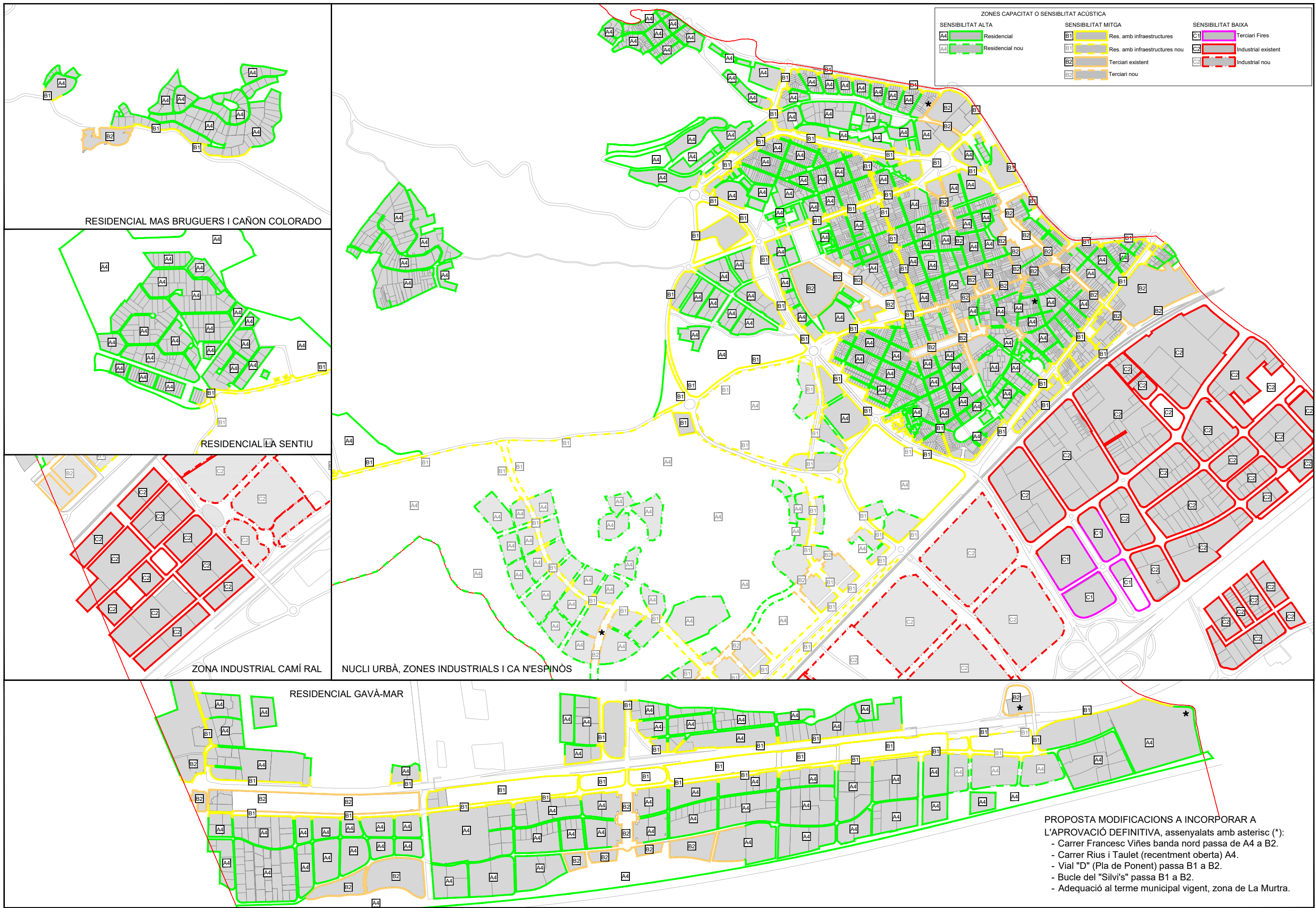


PROPOSTA MODIFICACIONS A INCORPORAR A L'APROVACIÓ DEFINITIVA, assenyalats amb asterisc (\*):

- Carrer Francesc Viñes banda nord passa de A4 a B2.
- Carrer Rius i Taulet (recentment oberta) A4.
- Vial "D" (Pla de Ponent) passa B1 a B2.
- Bucle del "Silvi's" passa B1 a B2.
- Adequació al terme municipal vigent, zona de La Murtra.



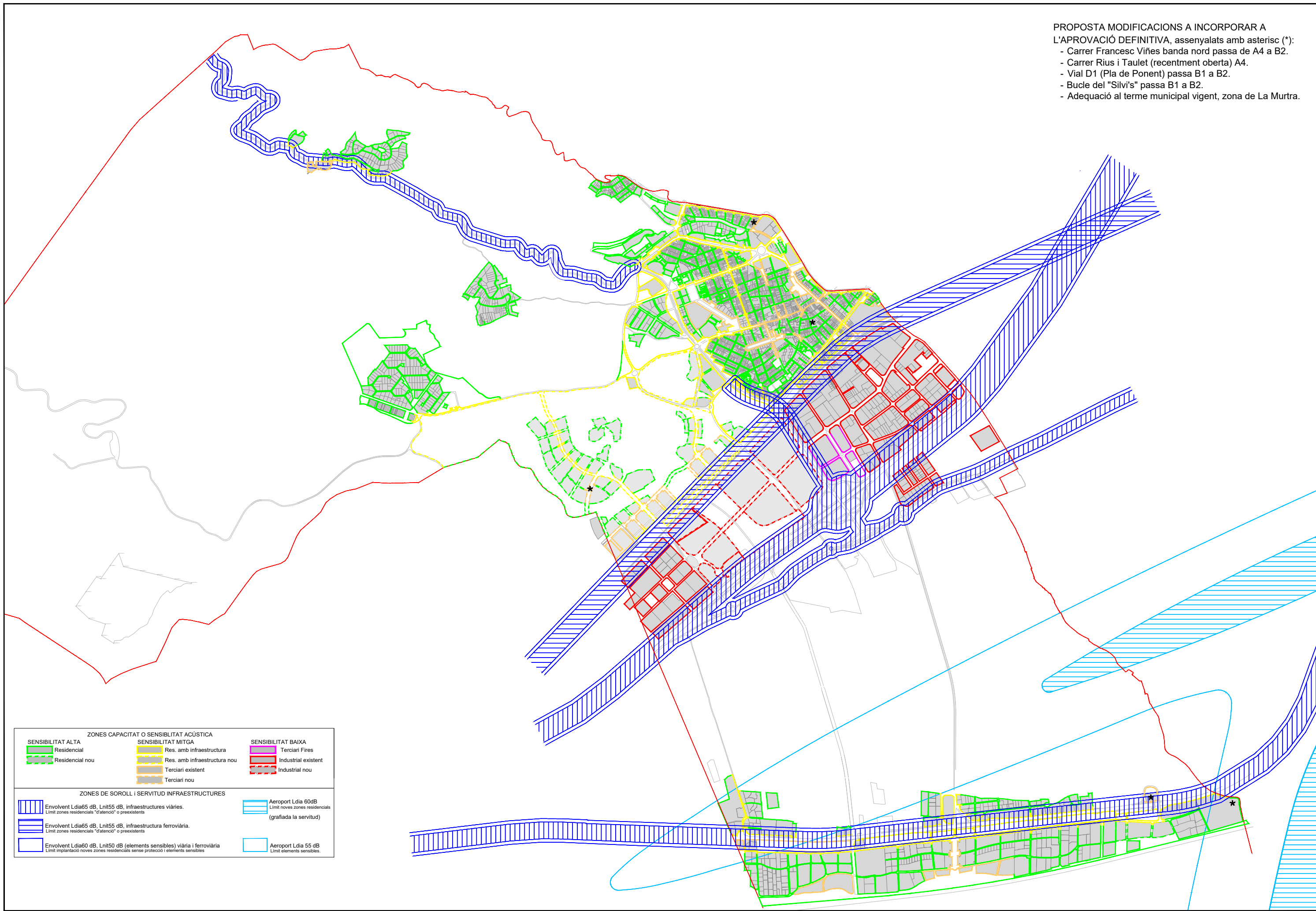
ZONES CAPACITAT O SENSIBILITAT ACÚSTICA		
<b>SENSIBILITAT ALTA</b>	<b>SENSIBILITAT MITGA</b>	<b>SENSIBILITAT BAIXA</b>
A4 Residencial	B1 Res. amb infraestructura	C1 Terciari Fires
A4 Residencial nou	B1 Res. amb infraestructura nou	C2 Industrial existent
	B2 Terciari existent	C2 Industrial nou
	B2 Terciari nou	





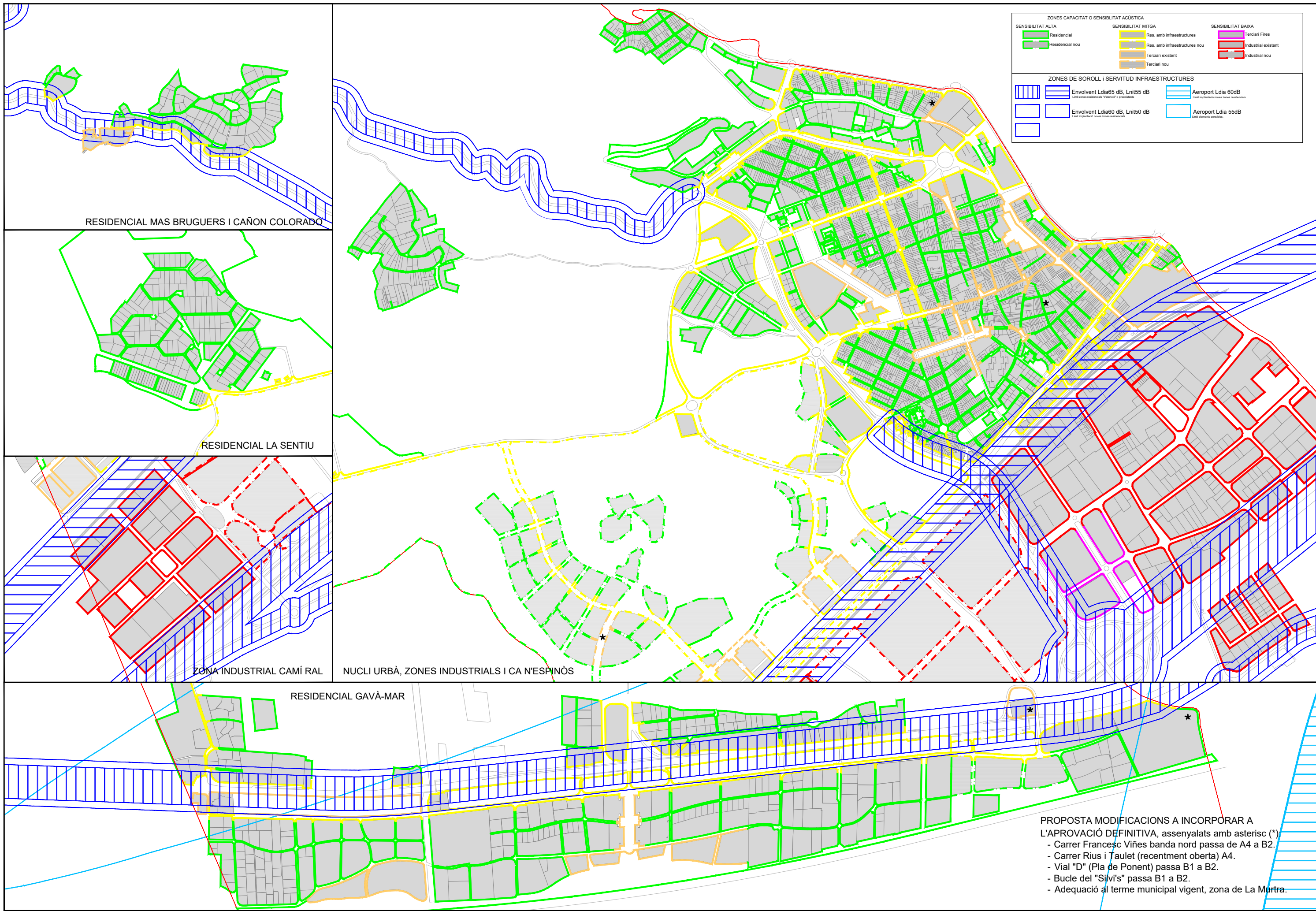
PROPOSTA MODIFICACIONS A INCORPORAR A L'APROVACIÓ DEFINITIVA, assenyalats amb asterisc (\*):

- Carrer Francesc Viñes banda nord passa de A4 a B2.
- Carrer Rius i Taulet (recentment oberta) A4.
- Vial D1 (Pla de Ponent) passa B1 a B2.
- Bucle del "Silvi's" passa B1 a B2.
- Adequació al terme municipal vigent, zona de La Murtra.



ZONES CAPACITAT O SENSIBILITAT ACÚSTICA		
<b>SENSIBILITAT ALTA</b>	<b>SENSIBILITAT MITGA</b>	<b>SENSIBILITAT BAIXA</b>
Residencial	Res. amb infraestructura	Terciari Fires
Residencial nou	Res. amb infraestructura nou	Industrial existent
	Terciari existent	Industrial nou
	Terciari nou	
ZONES DE SOROLL I SERVIDUT INFRAESTRUCTURES		
Envolent Ldia65 dB, Lnit55 dB, infraestructures viàries. Limit zones residencials "d'atenció" o preexistents	Aeroport Ldia 60dB Limit noves zones residencials (grafiada la servitud)	
Envolent Ldia65 dB, Lnit55 dB, infraestructura ferroviària. Limit zones residencials "d'atenció" o preexistents	Aeroport Ldia 55 dB Limit elements sensibles.	
Envolent Ldia60 dB, Lnit50 dB (elements sensibles) viària i ferroviària Limit implantació noves zones residencials sense protecció i elements sensibles.		





ZONES CAPACITAT O SENSIBILITAT ACÚSTICA		
SENSIBILITAT ALTA		
	Residencial	
	Residencial nou	
SENSIBILITAT MITJA		
	Res. amb infraestructures	
	Res. amb infraestructures nou	
	Terciari existent	
	Terciari nou	
SENSIBILITAT BAIXA		
	Terciari Fires	
	Industrial existent	
	Industrial nou	
ZONES DE SOROLL I SERVIDUD INFRAESTRUCTURES		
	Entorn Ldia65 dB, Lnit55 dB <small>Lnit 60dB residuària, "Especial" i "protecció"</small>	
	Entorn Ldia60 dB, Lnit50 dB <small>Lnit 60dB residuària</small>	

- PROPOSTA MODIFICACIONS A INCORPORAR A L'APROVACIÓ DEFINITIVA, assenyalats amb asterisc (\*)
- Carrer Francesc Viñes banda nord passa de A4 a B2.
  - Carrer Rius i Tauler (recentment oberta) A4.
  - Vial "D" (Pla de Ponent) passa B1 a B2.
  - Bucle del "Silvi's" passa B1 a B2.
  - Adequació al terme municipal vigent, zona de La Murtra.