

MODIFICACIÓ DEL CONVENI URBANÍSTIC PER AL DESENVOLUPAMENT DEL SECTOR "PLA DE PONENT" DEL MUNICIPI DE GAVÀ



ANNEX 4. Pla de manteniment dels espais públics del sector Pla de Ponent

Agost 2024. Document per a aprovació inicial



Còpia electrònica de document - CSV: 15464221514520557317 - Altres / Còpia

ÍNDEX

1. Memòria del pla de Manteniment 4
2. Plec de prescripcions tècniques particulars 15

1. MEMÒRIA DEL PLA DE MANTENIMENT

ÍNDEX DE LA MEMÒRIA DEL PLA DE MANTENIMENT

- 1.- Antecedents
- 2.- Objecte i abast del Pla de manteniment
- 3.- Divisió del sector en dues etapes i els seus sector d'urbanització
- 4.- Durada dels treballs
- 5.- Bens públics i tasques del manteniment
 - 5.1 Bens públics a mantenir
 - 5.2 Tasques del manteniment
 - 5.1.- Manteniment de paviments
 - 5.1.1.- Objecte
 - 5.1.2.- Abast del manteniment a realitzar
 - 5.1.3.- Descripció dels treballs de manteniment
 - 5.2.- Neteja viària
 - 5.2.1.- Objecte
 - 5.2.2.- Abast del manteniment a realitzar
 - 5.2.3.- Condicions d'execució
 - 5.2.4.- Descripció dels treballs de manteniment
 - 5.3.- Manteniment del mobiliari urbà i senyalística
 - 5.3.1.- Objecte
 - 5.3.2.- Abast del manteniment a realitzar
 - 5.3.3.- Prestació del servei
 - 5.4.- Manteniment de la xarxa de plujanes i residuats
 - 5.4.1.- Objecte
 - 5.4.2.- Abast del manteniment a realitzar
 - 5.4.3.- Prestació del servei
 - 5.4.4.- Inventari i gestió del servei
 - 5.5.- Manteniment de la xarxa d'enllumenat públic
 - 5.5.1.- Objecte
 - 5.5.2.- Abast del manteniment a realitzar
 - 5.5.3.- Prestació del servei
 - 5.5.4.- Inventari i gestió informalitzada del servei
 - 5.6.- Manteniment de l'enjardinament
 - 5.6.1.- Objecte
 - 5.6.2.- Abast del manteniment a realitzar
 - 5.6.3.- Prestació del servei
 - 5.7.- Manteniment de la xarxa de reg
 - 5.7.1.- Objecte
 - 5.7.2.- Abast del manteniment a realitzar
 - 5.7.3.- Prestació del servei
 - 5.8.- Manteniment dels espais forestals
 - 5.8.1.- Objecte
 - 5.8.2.- Abast del manteniment a realitzar
 - 5.8.3.- Prestació del servei
 - 5.9.- Control de plaques a la via pública
 - 5.9.1.- Objecte
 - 5.9.2.- Abast del manteniment a realitzar
 - 5.9.3.- Condicions d'execució
 - 5.9.4.- Descripció del manteniment
 - 5.10.- Manteniment d'estructures
 - 5.10.1.- Objecte
 - 5.10.2.- Abast del manteniment a realitzar
 - 5.10.3.- Descripció dels treballs
 - 5.11.- Manteniment de les estacions de recàrrega
 - 5.11.1.- Objecte
 - 5.12.- Abast del manteniment a realitzar
 - 5.13.- Prestació del servei
 - 5.12.- Manteniment de la xarxa d'aigua regenerada
 - 5.12.1.- Objecte
 - 5.12.2.- Abast del manteniment a realitzar
 - 5.12.3.- Prestació del servei
 - 5.13.- Redacció d'informes mensuals i anuals
- 6.- Conclusió

MEMÒRIA DEL PLA DE MANTENIMENT DELS ESPAIS PÚBLICS DEL SECTOR "PLA DE PONENT"

1.- Antecedents

El conveni signat entre l'Ajuntament i diversos propietaris del sector "Pla de Ponent" de Gavà l'any 2005, pel que fa al manteniment, estableix la clàusula "Dècimo tercera.- Mantenimiento del sector" a on es fixa una quantitat en concepte de despeses de manteniment que els propietaris signants del conveni es comprometen a abonar a l'Ajuntament. Al punt 13.6 s'estableix que la conservació i prestació de serveis serà a càrrec de l'Ajuntament.

2.- Objecte i abast del Pla de manteniment

A diferència del conveni de 2005, l'actual estableix la gestió urbanística en la modalitat de compensació bàsica i en conseqüència s'estableix que els propietaris es comprometen a donar compliment a aquest Annex 4 Pla Manteniment dels espais públics del sector de Pla de Ponent.

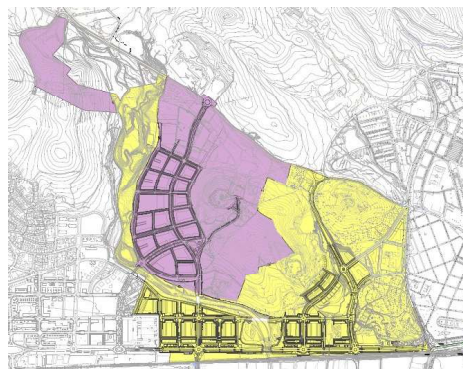
El present Pla de manteniment es redacta amb la finalitat de definir els treballs necessaris per tal de mantenir els espais públics, les infraestructures i instal·lacions del sector "Pla de Ponent" en el municipi de Gavà.

Aquest document ha d'establir les bases per a la determinació de les obligacions i responsabilitats que l'Entitat de Manteniment assumeixi en la conservació del sector, concretant les tasques mínimes a realitzar, així com les prescripcions tècniques que s'han de complir per tal de considerar la bona execució dels treballs realitzats.

El document que es presenta agafa com a base el projecte d'urbanització del "Pla de Ponent" aprovat definitivament el desembre de 2008, incorporant alguns aspectes concrets que ja es preveuen a la propera adequació del projecte d'urbanització. En tot cas, aquest document no és limitatiu, per la qual cosa l'abast del manteniment serà el que es derivi del que finalment concreti l'adequació del projecte.

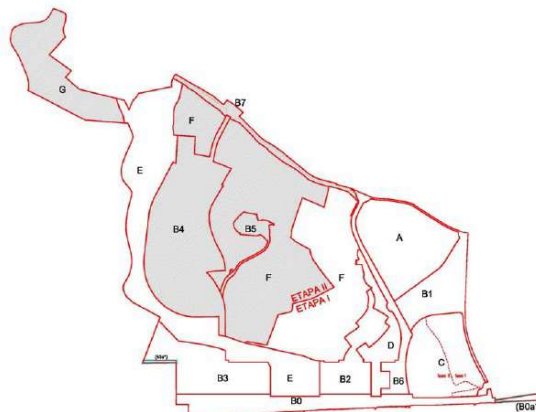
3.- Divisió del sector en dues etapes i els seus sectors d'urbanització

El Pla Parcial vigent divideix el sector del "Pla de Ponent" en dues etapes: l'Etapa I i l'Etapa II. Posteriorment a la seva aprovació, els informes sectorials de l'ACA varen demanar construir en primer lloc els parcs de ribera de Canyars i Calamot per temes d'inundabilitat, amb lo qual varen ingressar dins de l'Etapa I. Aquesta és la divisió final amb les dues etapes que estableix el projecte d'urbanització vigent de 2008:



Imatge 1.- Separació de les dues etapes del "Pla de Ponent": en color groc l'Etapa I i en color lila l'Etapa II.

Per altra banda, el Projecte d'urbanització determina els següents sectors:



Imatge 2.- Divisió en sectors del "Pla de Ponent"

4.- Durada dels treballs

S'estarà al que s'acordi al conveni.

5.- Bens públics i tasques del manteniment

5.1 Bens públics a mantenir

Les infraestructures, instal·lacions i espais públics a mantenir són tots aquells inclosos als projectes indicats anteriorment, i els que es poguessin afegir durant l'execució de les obres o en l'adequació dels essencials projectes.

Segons la informació extreta dels projectes, la relació inicial de bens públics a mantenir, a nivell enunciatiu i no limitatiu, inclouen els següents:

- Xarxa viària (calçades, voreres, carrils bici, altres espais de la via pública, equipaments viari...)
- Estructures
- Mobiliari urbà
- Xarxes d'aigües pluvials i residuals
- Enllumenat públic
- Estacions de recàrrega
- Zones enjardinades
- Xarxa de reg
- Espais forestals

No s'inclouen al present Pla de Manteniment les infraestructures contemplades al projecte d'electrificació, ja que la seva recepció implicarà la corresponent cessió a la companyia distribuïdora, que es farà càrrec del corresponent manteniment.

Tampoc s'inclouen les infraestructures contemplades al projecte d'aigua potable, ja que la seva recepció implicarà la corresponent gestió i comercialització per part de l'empresa concessionària de l'aigua potable del municipi de Gavà, que es farà càrrec del corresponent manteniment.

Tampoc s'inclouen al present Pla de manteniment les infraestructures de telecomunicacions, ja que els operadors interessats s'hauran de fer càrrec del manteniment de la xarxa de telecomunicacions.

Per altra banda, segons indica el projecte s'ha vist la necessitat d'executar algunes obres fora estrictament de l'àmbit descrit, tal i com preveu l'article 96.3 del Decret Legislatiu 1/2005 de 26 de juliol (Text refós de la Llei d'urbanisme, i que no seran objecte de manteniment per ser relatives a la implantació de les infraestructures de connexió elèctrica amb els serveis exteriors al sector d'urbanització. Aquestes obres són:

- Soterrament de serveis (línies elèctriques) al llarg de la carretera de la Sentiu i del vial cap a Casteldelfels, per tal de poder eliminar les línies aèries actuals. Que seran cedides a la companyia distribuïdora.
- Nova subestació de Gavà, al peu de la carretera de la Sentiu, que també serà cedida a la companyia ENDESA DISTRIBUCIÓ.

5.2 Tasques del manteniment

A continuació es relacionen i detallen les tasques de manteniment que s'inclouen al present Pla de Manteniment:

5.1.- Manteniment de paviments

5.1.1.- Objecte

El manteniment de paviments inclou el manteniment de calçades, voreres i paviments de parcs i jardins de l'àmbit. L'objecte del manteniment és la reparació de les imperfeccions i desperfectes que pel pas del temps es puguin produir als paviments de l'àmbit d'actuació. No s'inclou en aquest manteniment tasques preventives ni de millora.

5.1.2.- Abast del manteniment a realitzar

L'abast del manteniment de paviments inclou tots els paviments de la Via Pública, Parcs i Jardins.

En general es tracta de actuacions de poca entitat com són la reposició del paviment en paviments d'aglomerat i de formigó, sanejament i reposició dels paviments granulars, renovació dels panots deteriorats, substitució o recol·locació de vorades en mal estat, rejuntats amb morter de peces de vorades o panots, etc.

Es podran incloure actuacions de certa magnitud, relacionades amb reposició, reparació, i manteniment, segons criteri de la DIRECCIÓ TÈCNICA.

Atès que la vida útil del dels paviments d'aglomerat asfàl·lic supera amb escreix el termini del conveni, no es preveuen campanyes generals o parcials de re-asfaltat. Aquesta actuació només s'hauria de dur a terme en el cas d'algun tram defectuós.

5.1.3.- Descripció dels treballs de manteniment

Hi haurà dos blocs de tasques diferenciades dins dels treballs de manteniment:

a) Actuacions programades

Són les actuacions d'inspecció, reparació i manteniment (ferms, voreres, elements de la Via Pública, paviments granulars, etc.) que s'han de realitzar per mantenir a mig i llarg termini el nivell inicial de seguretat dels paviments públics, amb caràcter no urgent.

La franja horària habitual durant la qual es programaran i es duran a terme les actuacions serà de 8 a 18 hores de dilluns a divendres.

Les inspeccions de les estructures es programaran amb caràcter periòdic.

b) Actuacions d'urgència

Les actuacions d'urgències són les que per la seva naturalesa potencialment perillosa han de realitzar-se de forma immediata.

Es poden produir dins o fora de franja horària habitual de treball.

5.2.- Neteja viària

5.2.1.- Objecte

L'objecte de les tasques de neteja viària és mantenir nets els vials i zones verdes del sector, i el buidat de les papereres públiques. S'inclou al capítol de neteja viària la neteja de calçades, voreres i paviments de parcs i jardins, així com el buidat de papereres públiques.

5.2.2.- Abast del manteniment a realitzar

Els treballs a realitzar dins del servei de neteja viària són:

- I. La neteja i recollida de les deixalles de la via pública. S'inclou com a deixalla qualsevol residu deixat a la via pública com ara:
 - A) Restes de deixalles dels serveis de recollida de RSU.
 - B) Fulles dels arbres.
 - C) Arossegaments de la pluja i el vent.
 - D) Excrements d'animals.
 - E) Qualsevol altre residu dipositat a la via pública susceptible de ser recollit i transportat pels equips de neteja.
- II. Neteja de parcs urbans.
- III. El buidat i neteja de les papereres.

No s'inclou en aquest treball la recollida de residus voluminosos.

La via pública inclourà:

- Les calçades i les voreres (inclòs la neteja dels escocells i les voreres no pavimentades).
- Carreteres i els camins públics asfaltats.
- Zones d'aparcaments públics.
- Places i els passeigs.
- Zones verdes i parcs públics.
- Escales.
- Skateparcs, zones d'esbarjo per a gossos, àrees de calistènia, àrees de jocs infantils i àrees de jocs saludables.
- Qualsevol espai de titularitat pública inclòs dins de l'àmbit del Conveni, excepte els equipaments i les seves parcel·les

5.2.3.- Condicions d'execució

Condicions especials d'execució

No es preveuen condicions especials d'execució.

Maquinària

Pel que fa a la maquinària, tant les escombradores com els vehicles de neteja amb aigua a utilitzar en els serveis, seran proposades a la DIRECCIÓ TÈCNICA en base als diferents àmbits de treball per tal de que siguin acceptats.

Horaris

No s'estableix horari establert per realitzar les tasques de neteja, però s'haurà de tenir en compte que algunes de les tasques a realitzar es desenvolupen en dies festius i possiblement en horari nocturn.

Programa de Servei

La Entitat responsable del manteniment presentarà a la DIRECCIÓ TÈCNICA, per a la seva aprovació, un Programa de Servei a on es detalli la freqüència del servei, el torn de treball, la composició de l'equip i les hores anuals de treball i caldrà que es garanteixi una distribució lògica dels dies de servei, no admetent-se dies de prestació de serveis consecutius que comporti

deixar dos o més dies del sector sense servei. El calendari d'actuacions estarà dividit en dies laborables i festius i cada dia es dividirà entre el torn de matí i el torn de tarda (respectant en tot moment la normativa vigent aplicable, especialment en tot allò relatiu al conveni col·lectiu vigent).

En cas de que es comprovi que la neteja contemplada és insuficient, la DIRECCIÓ TÈCNICA requerirà a l'entitat responsable del manteniment un reforç, continuu o puntual dels mitjans utilitzats.

Aquest programa s'actualitzarà anualment per tal d'incorporar-ne les noves necessitats previstes i adaptar-lo a l'experiència assolida.

5.2.4.- Descripció dels treballs de manteniment

El servei de neteja viària tindrà la següent estructura organitzativa:

Tractaments bàsics

Es tracta dels tractaments de neteja sistemàtics, repetitius i més importants en la qual es fonamenta la neteja. És el resultat de l'aplicació d'una combinació de tractaments amb una freqüència determinada a partir de l'ús que se'n fa del carrer i del seu estat d'embrutiment.

Tractaments específics

Es tracta d'actuacions que no es realitzen de manera sistemàtica o amb una freqüència determinada, ja sigui per raons d'abast del servei (solars, embornals, caiguda de la fulla, etc.) o per la naturalesa de les accions a realitzar (actuació immediata, festes i actes públics o el cas de la gestió dels abocaments il·legals).

Aquests tractaments específics complementen els tractaments bàsics descrits en el punt anterior.

Neteges extraordinàries

Es consideren neteges extraordinàries o Successos naturals: situacions climatològiques adverses com fortes pluges, vents, nevades o altres.

Situacions no previsible

En general són totes aquelles situacions que no es puguin preveure amb anterioritat i que provoquin l'embrutiment puntual d'algun espai inclòs en l'àmbit territorial del Conveni: accidents de trànsit, vessaments, abocaments il·legals d'escombraries, etc.

5.3.- Manteniment del mobiliari urbà i senyalètica

5.3.1.- Objecte

L'objectiu del manteniment del mobiliari urbà és assegurar el bon estat general de neteja i funcionalitat dels elements que componen el mobiliari urbà, la reparació o substitució per danys produïts per actes de vandalisme o accident, i l'eliminació de graffitis.

Es contempla com manteniment del mobiliari urbà el manteniment preventiu del mobiliari urbà, el manteniment correctiu per tal de reparar o reposar el material malmès, tenint en compte eventuals accidents sense identificar i accions vandàliques, la neteja de mobiliari i l'eliminació de graffits en tot l'espai públic.

5.3.2.- Abast del manteniment a realitzar

El manteniment inclou:

- La totalitat dels elements de mobiliari urbà i les instal·lacions de l'àmbit del conveni.
- La senyalització viària, inclou senyalització vertical, horitzontal i els panells informatius.
- Les àrees de jocs infantils, d'elements de salut i esportius, i que inclou els equips, els sòls de cautxú i de material granular de les superfícies amortidores, les tanques i la senyalització a les zones on aquests estan presents.
- Totes les superfícies i paraments dels bens públics del sectors, a efectes de la neteja de graffitis.

5.3.3.- Prestació del servei

La prestació del servei de manteniment del mobiliari urbà, s'estructura en dos treballs diferenciats, que són:

- I. Manteniment preventiu
- II. Manteniment correctiu.

5.4.- Manteniment de la xarxa de plujanes i residuals

5.4.1.- Objecte

La prestació del servei de manteniment de la xarxa de plujanes i clavegueram té com a finalitat, per una banda, mantenir la xarxa en òptimes condicions de conservació i neteja, per tal que s'evitin acumulacions de residus i solatges dins dels col·lectors i en els elements de captació de l'aigua pluvial que redueixin el bon funcionament de la xarxa i que provoquin males olors, i per l'altra, mantenir els dipòsits, pous, instal·lacions i equips de bombeig en condicions òptimes per tal de complir amb el treball per al que han estat dissenyats.

5.4.2.- Abast del manteniment a realitzar

El manteniment inclou la conservació i manteniment de les xarxes de sanejament residual, pluvial i d'esorrenties de l'àmbit del conveni, incloent elements singulars de captació de les aigües de pluja al sistema de clavegueram (reixes interceptores i embornals), o altres elements funcionals (recs, sorres, sobreexidors, etc.).

El servei també inclou el manteniment dels dipòsits de tempesta (Canyars i Calamot), els dipòsits de tractament (separadors d'hidrocarburs) i el dipòsit de bombament (Arborètum), incloent la maquinària hidràulica, elèctrica i altres elements addicionals pel funcionament dels sistemes existents.

5.4.3.- Prestació del servei

El manteniment de la xarxa queda a càrrec de LA ENTITAT RESPONSABLE DEL MANTENIMENT, que veurà pel perfecte estat de funcionament de totes les clavegueres, elements, estructures, instal·lacions i equips i qualsevol avaria es repararà al més aviat possible i de manera que no provoqui abocaments al medi.

La prestació del Servei de manteniment de la xarxa de plujanes i residuals s'estructura en tres treballs diferenciats, que són:

- I. Control i manteniment funcional de les clavegueres i elements de drenatge.
- II. Manteniment correctiu.
- III. Treballs extraordinaris
- IV. Manteniment dels sistemes de bombament (Preventiu i correctiu).

Control i manteniment funcional

La prestació d'aquest servei de control i manteniment inclou els següents aspectes:

1. Neteja de la xarxa d'aigües residuals i pluvials.
2. Neteja de les reixes interceptores i embornals.
3. Manteniment preventiu d'instal·lacions especials de clavegueram.

Treballs complementaris i emergències

L'objecte d'aquest servei és la realització de treballs no sistemàtics, avaries etc., que son necessaris, o que son produïdes per causes alienes, i que pel seu caràcter ocasional, no estan inclosos en els apartats específics del "Control i manteniment funcional".

Entre ells podem enumerar:

- La reposició d'elements de la xarxa i reparació d'avaries, produïdes per obres de tercers, accidents de circulació, vandalisme, robatori, etc.
- Embussaments.
- Emergències

5.4.4.- Inventari i gestió del servei

Per tal de garantir un correcte manteniment de la xarxa de plujanes i residuals, es farà un inventari i representació gràfica de de les clavegueres i elements de drenatge (dels elements que la conformen: embornals, pous, bombes, col·lectors, dipòsits....)

Així mateix s'hauran de realitzar inspeccions de la xarxa de clavegueram amb equip de circuit tancat de televisió, i el manteniment de la xarxa de clavegueram digitalitzada.

Per a la realització dels preceptius informes, es mantindrà un suport informàtic, i s'incorporaran i mantindran actualitzades les següents operacions:

- Treballs de neteja realitzats.
- Manteniment d'elements i infraestructures.
- Actuacions de conservació i reparació realitzades.
- Observacions i incidències.
- Dates de les operacions executades.

5.5.- Manteniment de la xarxa d'enllumenat públic

5.5.1.- Objecte

La prestació del servei de manteniment té com a finalitat assegurar la continuïtat i bon funcionament de les instal·lacions de l'enllumenat Públic, mantenint el nivell tècnic i de seguretat de les mateixes i fer la previsió de possibles avaries, realitzant els arranjaments, reposicions, substitucions, subministraments, millores i modificacions que calguin.

5.5.2.- Abast del manteniment a realitzar

El manteniment inclou:

- La totalitat de les instal·lacions de l'àmbit del conveni.
- Les instal·lacions de semàfors que es puguin incloure en la adequació del projecte o durant l'obra existents en l'àmbit del conveni.
- Les instal·lacions annexes que s'alimenten des dels quadres de la xarxa de l'enllumenat públic, tal com bombes de rec, brolladors, senyals informatius, etc. estan incloses a efectes de control de funcionament dels elements de protecció situats en l'interior dels quadres de maniobra de l'enllumenat públic.
- El servei de manteniment es prestarà tots els dies de l'any, inclosos els festius, en els que es prestarà el servei de guàrdia.

5.5.3.- Prestació del servei

La prestació del Servei de manteniment de les instal·lacions de l'enllumenat Públic, s'estructura en dos treballs diferenciats, que són:

- A. Control i manteniment funcional
- B. Treballs complementaris

Control i manteniment funcional

La prestació d'aquest servei de control i manteniment inclou els següents aspectes:

1. Control i regulació de l'encesa i apagada.
2. Control de làmpades en servei
3. Control de l'estat dels suports i lluminàries.
4. Reparació d'avaries.
5. Verificació de les instal·lacions

Treballs complementaris

L'objecte d'aquest servei és la realització de treballs no sistemàtics, avaries etc., que són necessaris, o que són produïdes per causes alienes, i que pel seu caràcter ocasional, no estan inclosos en els apartats específics del "Control i manteniment funcional". Entre ells podem enumerar:

- La reposició de punts de llum i reparació d'avaries, produïdes per obres de tercers, accidents de circulació, vandalisme, robatori, etc.
- La reposició de trams de línies d'alimentació en condicions de funcionament i/o seguretat deficientes.

5.5.4.- Inventari i gestió informatitzada del servei

Per tal de garantir un correcte manteniment de la xarxa d'enllumenat públic, es farà un inventari i representació gràfica de punts de llum i quadres de maniobra existents.

Així mateix s'haurà de disposar d'un programa informàtic de gestió i control de l'enllumenat per a la gestió de l'inventari dels punts de llum, i quadres de maniobra; el programa estarà relacionat amb una base de dades, i un sistema d'informació gràfica, que permeti la seva gestió.

5.6.- Manteniment de l'enjardinament

5.6.1.- Objecte

La prestació del servei de manteniment de l'enjardinament té com a finalitat la conservació, neteja i manteniment dels parcs i jardins, places enjardinades i d'altres espais verds públics del sector així com les tasques d'esporga de l'arbrat públic.

5.6.2.- Abast del manteniment a realitzar

El servei engloba els àmbits de conservació de la jardineria, neteja d'espais, i la seva gestió diària. També inclou l'esporga de l'arbrat viari de tot el municipi, d'acord amb les quantitats i freqüències que es determinen i que poden ser millorades al llarg del conveni i el manteniment i conservació de totes les jardineres metàl·liques, de fosa, prefabricades, etc que hi hagi dins de cada uns dels àmbits.

S'exclouen explícitament les tasques pròpies de la neteja quotidiana, que s'han contemplat al servei de neteja viària. Així doncs, no es contemplen el buidat de papereres i neteja de grafitis, pintades i d'altres tipus de neteja similar. Si estan incloses les neteges derivades de la caiguda de fulles, branques i d'altres residus biodegradables, així com la neteja i retirada d'herbes de les àrees toves, saulons, àrids decoratius i àrees de mulch, àrees de jocs, gespes i prats.

Les tasques de conservació que generen residu o afectacions de neteja en si mateixes, contemplen la recollida, evacuació de restes, gestió del residu generat i la neteja, inclús l'escombrada de l'àmbit afectat per les funcions de conservació i en especial en tot el que té a veure amb les feines de poda d'arbrat, arbustatge, sega de gespes i prats i el repicat de les àrees de vivaces i arbust.

Les tasques a realitzar són les següents:

Espais verds:

- Inspeccions periòdiques de tots els elements a mantenir per tal de comprovar el seu estat de manteniment.
- Manteniment de la gespa: Reg, sega, retall de vores, neteja, eliminació de males herbes, airejat, ressems, escarificats, aportació d'enceball, tractaments fitosanitaris, adobats, reg i encoixinaments.
- Manteniment d'arbustives, entapissants i bardes: Eliminació de males herbes, podes i retalls, neteja, control fitosanitari, adobats, reg i encoixinament.
- Manteniment de flor de temporada: Reposició, neteja, adobament, rasclonat i regs.
- Manteniment de prats i espais similars: Desbrossa i neteja.
- Manteniment d'arbrat: Escarificats, regs, adobats, abatiments d'arbres secs o insegurs, retirada d'arbres i branques caigudes, manteniment d'aspartges, reompliment de terres d'escocells i encoxinats i poda (50 unitats per lot a definir per la DIRECCIO TÈCNICA).
- Manteniment de jardineres a espais verds i via pública: Eliminació de males herbes, podes i retalls, neteja, control fitosanitari, adobats, reg i encoixinament.
- Manteniment de paviments durs: desherbatge de paviments durs dins de parcs, jardins i altres espais verds.
- Neteja i retirada de residus vegetals en zones toves: saulons, graves, sorral·ls de zones de jocs.
- Reposició de sorral·ls de zones de jocs.
- Altres ajustats a aquests serveis.

Arbrat viari:

- Inspeccions periòdiques de tots els elements a mantenir per tal de comprovar el seu estat de manteniment i la seva seguretat de tot l'arbrat viari.
- Neteja de branquatge que dificulti la visibilitat de senyals de trànsit, semàfors i balcons, i podes d'arbrat.

- Abatiments d'arbres perillosos i retirada d'arbres caiguts.
- Adobats.
- Reompliment de terres d'escocells.
- Retirada de xupons d'arbrat. El desherbatge d'escocells correspon al servei de neteja viària o al servei de desbrossats.
- Senyalització d'elements perillosos.
- Treballs d'urgència.
- Altres ajustats a aquests serveis.

Reposicions:

- La reposició de plantacions també estarà inclosa en les tasques de manteniment.

5.6.3.- Prestació del servei

La prestació del Servei de manteniment de l'enjardinament consta de les següents parts:

- I. Conservació de gespes
- II. Conservació de parterres i masses de planta de temporada
- III. Conservació d'arbusts i llanes en parterres i jardineres.
- IV. Conservació d'arbrat
- V. Manteniment de sorcall i zones toves i dures
- VI. Netejes especials

5.7.- Manteniment de la xarxa de reg

5.7.1.- Objecte

Les tasques de manteniment de la xarxa de reg tenen com objectiu que tots els elements de la xarxa estiguin plenament operatius per a la finalitat desitjada, amb criteris d'optimització de recursos (aigua), el manteniment dels dipòsits de reg, pous, instal·lacions i equips de bombeig en condicions òptimes per tal de garantir un correcte subministrament d'aigua sense talls o mancances que puguin afectar a l'enjardinament i el control de la legionel·losis.

5.7.2.- Abast del manteniment a realitzar

El servei inclou la conservació i el manteniment de tota la instal·lació de reg i de la resta de la xarxa d'aigua dins de l'àmbit dels parcs, jardins i vials públics, des de la sortida del punt de connexió en el comptador de la Cia, d'aigües locals, passant per les canonades fins als aspersors, difusors, inundadors, línies de degoteigs o fins les boques de reg amb les corresponents arquetes, incloent-hi els programadors de reg automàtic, la xarxa elèctrica, les electrovàlvules i tota la instal·lació.

El servei també inclou el manteniment del sistema de captació, emmagatzematge i bombeig d'aigües de reg, incloent la maquinària hidràulica, elèctrica i altres elements addicionals pel funcionament dels sistemes existents.

5.7.3.- Prestació del servei

El manteniment de la xarxa queda a càrrec de L'ENTITAT RESPONSABLE DEL MANTENIMENT, que vetllarà pel perfecte funcionament de totes les instal·lacions de reg i qualsevol avaria es repararà al més aviat possible i de manera que no incideixi en la bona conservació dels espais a regar (caldrà resoldre-la en un termini màxim de 24 hores si es necessita per al reg diari i de 48 hores si el reg no és diari).

Els treballs de manteniment es divideixen en:

- I. Manteniment preventiu i correctiu.
- II. Control de la legionel·losis.
- III. Manteniment del sistema de bombament i captació (Preventiu i correctiu).

5.8.- Manteniment dels espais forestals

5.8.1.- Objecte

El manteniment dels espais forestals consisteix en la conservació de les instal·lacions, infraestructures i entorn natural, per tal de preservar la riquesa i la biodiversitat dels mateixos. Inclou les tasques necessàries per garantir el bon estat de conservació de senders i àrees de lleure per a les persones, així com garantir el bon estat de conservació de l'hàbitat de la fauna i flora.

S'inclou així mateix el manteniment anual de les franges exteriors de prevenció dels incendis forestals, que garanteixin el compliment dels criteris d'execució establerts en el Decret 123/2005 de prevenció d'incendis forestals i que consisteix en la realització d'operacions forestals d'estassada i de trituració del sotabosc.

5.8.2.- Abast del manteniment a realitzar

Les zones a mantenir són els espais considerats com forestals. En concret situats a:

- Parc de ribera de Canyars dins l'Etapa I, que tindrà una part d'espai forestal.
- Parc de ribera del Calamot dins l'Etapa I, que tindrà una part d'espai forestal.
- Nou parc del Calamot dins l'Etapa I, que tindrà una part d'espai forestal.
- Parc central de Caçagats dins l'Etapa I, que tindrà una part d'espai forestal.
- Parc central de Caçagats dins l'Etapa II, que tindrà una part d'espai forestal.
- Parc dels Canyars dins l'Etapa II, que serà tot ell forestal tindrà una part d'espai forestal.

Les infraestructures i equipaments objecte del manteniment són les següents:

- Senders i àrees de lleure.
- Xarxa de reg i contra-incendis.

A més, es realitzaran tasques per tal de mantenir l'hàbitat de la flora i fauna, així com el manteniment de les franges perimetrals exteriors de prevenció d'incendis forestals.

5.8.3.- Prestació del servei

El servei consistirà en un manteniment continuat preventiu i correctiu, alternant les intervencions silvícoles i d'arranjament per tal de mantenir l'entorn en òptimes condicions funcionals i de neteja.

Els tractaments silvícoles sobre de la vegetació a l'àmbit de les franges de protecció de 25 metres per prevenir incendis forestals i les zones verdes i parcel·les interiors es realitzaran segons les prescripcions establertes per la normativa vigent, i en concret el reglament desplegat en:

- Llei 5/2003, de 22 d'abril, de mesures de prevenció dels incendis forestals en les urbanitzacions, els nuclis de població, les edificacions i les instal·lacions situats en terrenys forestals.
- Decret 64/1995, de 7 de març, pel qual s'estableixen mesures de prevenció d'incendis forestals.

- Decret 123/2005, de 14 de juny, de mesures de prevenció dels incendis forestals en les urbanitzacions sense continuïtat immediata amb la trama urbana.

5.9.- Control de plaques a la via pública

5.9.1.- Objecte

S'entén com a control integrat de plaques aquella metodologia basada en la integració de mesures preventives d'ordenament i sanejament del medi o d'altres factors associats a l'aparició de plaques, amb mesures actives de control físic, mecànic i biològic i, en cas necessari de control químic, minimitzant l'ús dels plaguicides químics i, en tot cas, utilitzant els més específics i de menys perillositat per a la salut de les persones i per al medi ambient, per tal d'evitar la proliferació d'espècies que en determinades condicions puguin suposar un risc per a la salut pública i/o pèrdua econòmica o deteriorament del patrimoni públic i de la qualitat de vida en el municipi en general, o per a edificis, dependències o serveis en particular.

Les espècies objecte del control de la lluita antivectorial seran rosegadors (rates, ratolins,...), insectes (paneroles, puces, formigues, vespes,...), altres artròpodes (paparres, àcars, ...), que en determinades condicions puguin suposar un risc per a la salut pública i/o pèrdua econòmica o deteriorament del patrimoni públic i de la qualitat de vida en el municipi en general, o per a edificis, dependències o serveis en particular.

També s'inclou la retirada de rucs d'abelles en els casos necessaris. Pel seu especial interès caldrà que es contacti amb un apicultor per a la resolució de les incidències que es presentin.

5.9.2.- Abast del manteniment a realitzar

Via pública, entesa com els espais oberts de titularitat pública que són de lliure concurrència pública, com els carrers, les places, els solars municipals, correccans, espais verds i similars, i la xarxa de clavegueram, així com altres conduccions de serveis soterranis o equivalents de titularitat municipal.

5.9.3.- Condicions d'execució

Per les particulars condicions d'execució d'aquestes tasques, amb la utilització de productes biocides, els treballs de control de plaques hauran de ser realitzats per una empresa especialitzada, degudament inscrita al Registre Oficial d'Establiments i Serveis Plaguicides (ROESP) i complir amb els requisits establerts al PPTP.

5.9.4.- Descripció del manteniment

Durant el primer any de manteniment s'elaborarà, en coordinació amb els serveis tècnics municipals, un Programa integrat de control de plaques a la via pública, parcs i jardins, xarxa de clavegueram, solars, i similars, inclosos la prevenció i tractaments necessaris per la presència de plaques emergents, on es tingui en compte l'àmbit d'actuació a la via pública, amb una freqüència mínima trimestral per les actuacions programades.

La periodicitat dels tractaments es determinarà d'acord amb l'activitat de rosegadors detectada i la incidència de paneroles, principalment. S'acordarà amb els responsables tècnics de l'Ajuntament el període més idoni. En cas d'incidències s'intervindrà tantes vegades com siguin necessàries fins a la resolució del problema.

Així mateix inclourà un llistat dels carrers i zones que per les incidències constatades es consideren de risc elevat de patir infestacions de paneroles. En aquest sentit, des del mes de juny fins al mes de setembre es faran controls mínims mensuals de reforç.

Després de cada actuació, es lliurarà als tècnics municipals l'informe corresponent. En cas que s'observin alteracions estructurals o ambientals que facilitin la presència d'una plaga s'informarà, a poder ser acompanyat de fotografies, per localitzar exactament el problema a resoldre, per tal que l'organisme competent realitzi les mesures correctores oportunes.

Es realitzaran actuacions per detectar els rucs d'abelles i es retiraran en aquells casos que siguin necessaris.

L'avaluació mitjançant el Programa de control de plaques s'ha de fer de manera continuada, perquè en qualsevol moment, per un canvi de circumstàncies pot afavorir la proliferació d'una nova plaga.

Per tal d'esbrinar si s'han aconseguit els objectius marcats al Programa i per determinar la causa que no hagi estat efectiva, si aquest és el cas, cal fer l'avaluació continuada tant de les accions puntuals com de tot el Programa de control de plaques. S'ha de lliurar aquesta avaluació per escrit mitjançant dos tipus d'informes:

d.1) Informes de seguiment dels treballs sistemàtics i de les accions puntuals que recullin:

- L'efectivitat d'aquestes intervencions i les causes que les han fetes fracassar, si aquest és el cas.
- Efectes indesitjables o conseqüències no predites (queixes formulades al Servei municipal competent, etc.).

d.2) Informe memòria anual del Pla de control integrat i proposta de modificació del Pla en cas que l'execució no hagi estat satisfactòria.

5.10.- Manteniment d'estructures

5.10.1.- Objecte

El manteniment d'estructures inclou la inspecció i el manteniment ordinari de totes les estructures de l'àmbit. L'objecte del manteniment ordinari és la reparació de les imperfeccions i desperfectes que pel pas del temps es puguin produir a les estructures de l'àmbit d'actuació. No s'inclou en aquest manteniment tasques preventives ni de millora.

5.10.2.- Abast del manteniment a realitzar

L'abast del manteniment d'estructures és, essencialment, d'inspecció i revisió del bon estat general d'aparells de recolzament, juntes elàstiques, paraments, etc. ja que el gros d'actuacions relatives a paviments, baranes, marques vials, neteja, neteja de grafitis o qualsevol altra equivalent quedarà dins de l'abast del manteniment corresponent.

Atès que la vida útil dels elements elàstics de les estructures supera amb escreix el termini del conveni, no es preveu cap substitució d'aquests elements. Es podran incloure actuacions de petita magnitud, relacionades amb reparació i manteniment, com per exemple repàs de pintura, tapat de fissures o juntes, o reparació d'alguna imposta danyada, si s'escau, segons criteri de la DIRECCIÓ TÈCNICA.

Queda fora de l'abast dels treballs de manteniment qualsevol obra de reparació o estabilització dels elements estructurals.

5.10.3.- Descripció dels treballs

Són les actuacions d'inspecció i manteniment que s'han de realitzar per mantenir a mig i llarg termini el nivell inicial de seguretat de les estructures, amb caràcter no urgent.

La franja horària habitual durant la qual es programaran i es duran a terme les actuacions serà de 8 a 18 hores de dilluns a divendres. Les inspeccions de les estructures es programaran amb caràcter periòdic.

5.11.- Manteniment de les estacions de recàrrega

5.11.1.- Objecte

Els treballs de manteniment de les estacions de recàrrega de vehicles tenen com objecte garantir un correcte funcionament de les estacions en condicions òptimes de seguretat i neteja.

5.12.2.- Abast del manteniment a realitzar

La xarxa prevista està composta de 4 punts de recàrrega semi ràpida i 3 punts de recàrrega ràpida en tres àmbits diferents.

L'abast del servei consisteix en el manteniment en perfecte estat de neteja i funcionament de les estacions fins que el sistema sigui gestionat per un operador designat per l'Ajuntament.

5.13.3.- Prestació del servei

El manteniment de la xarxa queda a càrrec de ENTITAT RESPONSABLE DEL MANTENIMENT, que veurà pel perfecte estat de totes les estacions. Els treballs de manteniment es divideixen en:

- I. Manteniment preventiu
- II. Manteniment correctiu.

5.12.- Manteniment de la xarxa d'aigua regenerada

5.12.1.- Objecte

La prestació del servei de manteniment de la xarxa d'aigua regenerada té com a finalitat que tots els elements de la xarxa estiguin plenament operatius per a la finalitat desitjada, amb criteris d'optimització de recursos (aigua), el manteniment del dipòsit de capçalera, instal·lacions i equips de bombeig en condicions òptimes per tal de garantir un correcte subministrament d'aigua sense tall o mancances que puguin afectar a l'enjardinament i el control de la legionel·losis.

5.12.2.- Abast del manteniment a realitzar

El servei inclou la conservació i el manteniment de tota la instal·lació d'aigua regenerada dins dels vials públics, des de la sortida del punt de connexió amb la canonada de distribució d'aigua regenerada municipal.

5.12.3.- Prestació del servei

El manteniment de la xarxa queda a càrrec de L'ENTITAT RESPONSABLE DEL MANTENIMENT, que veurà pel perfecte funcionament de totes les instal·lacions d'aigua regenerada i qualsevol

avaria es repararà al més aviat possible i de manera que no provoqui incidències (caldrà resoldre-la en un termini màxim de 24 hores si es urgent i de 48 hores en cas contrari).

Els treballs de manteniment es divideixen en:

- I. Manteniment preventiu i correctiu.
- II. Control de la legionel·la.
- III. Manteniment del sistema de bombament i captació (Preventiu i correctiu).

5.13.- Redacció d'informes mensuals i anuals

Durant cada mes del *Període de manteniment* s'haurà de redactar un Informe que faci un resum de la conservació dels diferents capitols, amb especial rellevància a les incidències que hagin pogut aparèixer. I al final de l'any, també s'haurà de fer un Informe resum.

A més, al finalitzar el termini establert per cada unitat de manteniment, es realitzarà un informe resum on s'indicarà l'estat de conservació dels diferents elements, les actuacions realitzades, els recanvis efectuats, tot amb la documentació dels materials, les certificacions per entitats acreditades que s'escaiguin, la documentació gràfica actualitzada, i la documentació en format SIG que s'escaigui per a cada capítol de manteniment.

6.- Conclusió

Es considera que el present document i juntament amb el plec que l'acompanya justifica plenament el Pla de manteniment dels espais públics del sector del "Pla de Ponent" de Gavà, a l'haver concretat i definit les previsions i actuacions de manteniment.

Gavà, a 08 d'abril de l'any 2024

2 PLEC DE CONDICIONS TÈCNIQUES PARTICULARS

ÍNDEX DEL PLEC DE CONDICIONS TÈCNiques PARTICULARS

0.- CAPÍTOL 0: DISPOSICIONS GENERALS

- 0.1.- OBJECTE DEL PLEC
 - 0.2.- NORMATIVA
 - 0.2.1.- Normativa general
 - 0.2.2.- Normativa ambiental
 - 0.2.3.- Seguretat i salut
 - 0.2.4.- Paviments
 - 0.2.5.- Xarxa abastament d'aigua
 - 0.2.6.- Xarxa enllumenat
 - 0.2.7.- Manteniment de jocs infantils
 - 0.2.8.- Manteniment de l'enjardinament
 - 0.2.9.- Manteniment de franges contra incendis
 - 0.3.- ENTITAT DE MANTENIMENT
 - 0.4.- CAP DE MANTENIMENT
 - 0.5.- DIRECCIÓ TÈCNICA DELS TREBALLS
 - 0.6.- PROGRAMES DE MANTENIMENT
 - 0.7.- INICI DELS TREBALLS DE MANTENIMENT
 - 0.8.- EXECUCIÓ DELS TREBALLS DE MANTENIMENT
 - 0.8.1.- Abast del manteniment a realitzar
 - 0.8.2.- Prestació dels serveis
 - 0.8.3.- Manteniment preventiu
 - 0.8.4.- Manteniment correctiu
 - 0.8.5.- Informes
 - 0.8.6.- Inventari i digitalització
 - 0.9.- OBLIGACIONS I RESPONSABILITATS DE L'ENTITAT DE MANTENIMENT
 - 0.10.- DESPESES PER COMPTE DE L'ENTITAT DE MANTENIMENT
 - 0.11.- SUBCONTRACTACIÓ
 - 0.12.- RECURSOS NECESSARIS
 - 0.13.- PERSONAL
 - 0.14.- MAQUINARIA I RECURSOS MATERIALS
 - 0.15.- SERVEI DE GUARDIA
 - 0.16.- GESTIÓ DE RESIDUS
 - 0.17.- TERMINI D'EXECUCIÓ
 - 0.18.- FINALITZACIÓ DEL PERÍODE DE MANTENIMENT
 - 0.19.- QUALITAT DELS TREBALLS
 - 0.20.- RESPONSABILITAT PER TREBALLS MAL EXECUTATS
 - 0.21.- ALTRES CONDICIONS
- ### 1.- CAPÍTOL I: MANTENIMENT DE PAVIMENTS
- 1.1.- PROCEDIMENT PER A L'EXECUCIÓ DE LES ACTUACIONS PROGRAMADES
 - 1.1.1.- Encàrrec de les feines
 - 1.1.2.- Inici dels treballs
 - 1.1.3.- Execució dels treballs
 - 1.1.4.- Fi dels treballs
 - 1.2.- PROCEDIMENT PER A L'EXECUCIÓ DE LES ACTUACIONS PER URGÈNCIA
 - 1.2.1.- Encàrrec de les feines
 - 1.2.2.- Temps de resposta
 - 1.3.- Informes del Servei
- ### 2.- CAPÍTOL II: NETEJA VIÀRIA
- 2.1.- TRACTAMENTS BÀSICS DE NETEJA VIÀRIA
 - 2.1.1.- ESCOMBRADA MANUAL
 - 2.1.2.- ESCOMBRADA MANUAL MOTORIZADA
 - 2.1.3.- ESCOMBRADA MIXTA
 - 2.2.- TRACTAMENTS ESPECÍFICS DE NETEJA VIÀRIA

- 2.2.1.- AIGUABATRE MECÀNIC
 - 2.3.- DESTÍ DELS RESIDUS DE NETEJA VIÀRIA
 - 2.4.- INFORMES
- ### 3.- CAPÍTOL III: MANTENIMENT DE MOBILIARI URBÀ I SENYALÈTICA
- 3.1.- MANTENIMENT PREVENTIU
 - 3.2.- MATERIALS
 - 3.3.- MANTENIMENT DE LES ÀREES DE JOC INFANTIL, DE SALUT I ESPORTIVES
- ### 4.- CAPÍTOL IV: MANTENIMENT DE LA XARXA DE PLUJANES I RESIDUALS
- 4.1.- CONTROL I MANTENIMENT FUNCIONAL DE LES CLAVEGUERES I ELEMENTS DE DRENATGE
 - 4.1.1.- Planificació dels treballs
 - 4.1.2.- Inspecció de la xarxa de clavegueram
 - 4.1.3.- Manteniment de la xarxa de clavegueram
 - 4.1.4.- Manteniment dels punts singulars
 - 4.2.- TREBALLS COMPLEMENTARIS I EMERGÈNCIES
 - 4.2.1.- Desembussaments
 - 4.3.- VEHICLES ESPECÍFICS
 - 4.4.- EQUIPS D'INSPECCIÓ
 - 4.5.- MANTENIMENT PREVENTIU DELS DIPÒSITS DE TEMPESTA
 - 4.6.- MANTENIMENT PREVENTIU DELS DIPÒSITS DE TRACTAMENT
 - 4.7.- MANTENIMENT PREVENTIU DEL DIPÒSITS DE BOMBAMENT (ARBORÈTURM)
 - 4.8.- INFORMES DEL SERVEI
 - 4.9.- DIGITALITZACIÓ DE LA XARXA
- ### 5.- CAPÍTOL V: MANTENIMENT DE LA XARXA D'ENLLUMENAT PÚBLIC
- 5.1.- INSPECCIÓ DE LES INSTAL·LACIONS
 - 5.2.- CONTROL I MANTENIMENT FUNCIONAL
 - 5.2.1.- Control i regulació d'encesa i apagada
 - 5.2.2.- Control de lampades en servei
 - 5.2.3.- Control de suports i lluminàries
 - 5.2.4.- Reparació d'avaries
 - 5.2.5.- Verificació de les instal·lacions.
 - 5.3.- INVENTARI
 - 5.4.- GESTIÓ INFORMATITZADA DEL SERVEI
- ### 6.- CAPÍTOL VI: MANTENIMENT DE L'ENJARDINAMENT
- 6.1.- CONSERVACIÓ DE GESPES
 - 6.1.1.- Neteja
 - 6.1.2.- Reg de gespes i prats.
 - 6.1.3.- Segar de la gespa
 - 6.1.4.- Retall de vores
 - 6.1.5.- Perforació i aireig
 - 6.1.6.- Escarificació (aireig superficial)
 - 6.1.7.- Reencebament (Aportació d'humus i sorra)
 - 6.1.8.- Cavat i rasclonat previ a la renovació total d'una gespa
 - 6.1.9.- Tractaments fitosanitaris
 - 6.1.10.- Escardes i eliminació de males herbes
 - 6.1.11.- Adobament de les gespes i prats
 - 6.1.12.- Especificacions per als Prats secs
 - 6.1.13.- Especificacions per als prats de desbroç estricte (Espais de desbrossada)
 - 6.2.- CONSERVACIÓ DE PARTERRES I MASSES DE PLANTA DE TEMPORADA
 - 6.2.1.- Eliminació de la planta a renovar
 - 6.2.2.- Cavat del terreny
 - 6.2.3.- Retall de vores
 - 6.2.4.- Adobament
 - 6.2.5.- Rasclonat
 - 6.2.6.- Plantació i densitats
 - 6.2.7.- Reg
 - 6.2.8.- Entrecavat i eliminació de males herbes

- 6.2.9.- Eliminació de la flor passada
- 6.2.10.- Retall de vivaces
- 6.2.11.- Freqüència de canvi
- 6.3.- CONSERVACIÓ D'ARBUSTS I LIANES EN PARTERRES I JARDINERES
- 6.3.1.- Arrancada d'arbustatge mort
- 6.3.2.- Plantació
- 6.3.3.- Poda i retall d'arbusts i de tanques
- 6.3.4.- Trasplantament d'arbustatge
- 6.3.5.- Eliminació de males herbes
- 6.3.6.- Entrecavat
- 6.3.7.- Tractament herbicida
- 6.3.8.- Adobament
- 6.3.9.- Reg
- 6.3.10.- Retall de vores de parterre
- 6.3.11.- Tractaments fitosanitaris
- 6.3.12.- Poda i retall de lianes i enfiladisses
- 6.4.- CONSERVACIÓ D'ARBRAI
- 6.4.1.- Tipus d'arbrat
- 6.4.2.- Tipus d'esporga
- 6.4.3.- Normes generals de les feines
- 6.4.4.- Formació, manteniment d'escocells
- 6.4.5.- Reg
- 6.4.6.- Tractaments fitosanitaris i adobats
- 6.4.7.- Treballs de seguretat i urgències d'arbrat públic
- 6.4.8.- Manteniment i conservació de tutors, protectors, cablatges
- 6.5.- MANTENIMENT DE SORRALS I ZONES TOVES I DURES
- 6.6.- NETEGES ESPECIALS
- 6.7.- INVENTARI
- 6.8.- INFORMES
- 7.- CAPÍTOL VII: MANTENIMENT DE LA XARXA DE REG
- 7.1.- ASPECTES GENERALS
- 7.2.- XARXA DE REG
- 7.3.- MANTENIMENT PREVENTIU I CORRECTIU
- 7.4.- CONTROL DE LA LEGIONEL·LA
- 7.4.1.- Protocol de manteniment i control legionel·la
- 7.4.2.- Revisions
- 7.4.3.- Anàlisis
- 7.4.4.- Altres instal·lacions
- 7.5.- MANTENIMENT DEL SISTEMA DE BOMBAMENT I CAPTACIÓ
- 7.5.1.- Manteniment preventiu de dipòsit i sala de bombament
- 7.5.2.- Manteniment preventiu de pou i sistema de captació
- 7.5.3.- Manteniment correctiu
- 8.- CAPÍTOL VIII: MANTENIMENT DELS ESPAIS FORESTALS
- 8.1.- MANTENIMENT DE SENDERS I ÀREES DE LLEURE
- 8.2.- MANTENIMENT DE LA XARXA DE REG I CONTRAINCENDIS
- 8.3.- MANTENIMENT DE L'HÀBITAT DE LA FAUNA I FLORA
- 8.4.- MANTENIMENT DE LES FRANGES PERIMETRALES EXTERIORS DE PREVENCIÓ D'INCENDIS FORESTALS
- 9.- CAPÍTOL IX: CONTROL DE PLAGUES A LA VIA PÚBLICA
- 9.1.- REQUISITS MÍNIMS DE L'EMPRESA ESPECIALITZADA
- 9.2.- REQUERIMENTS DEL PROGRAMA DE CONTROL DE PLAGUES
- 9.3.- OBLIGACIONS DEL SERVEI
- 9.4.- SEGUIMENT GENERAL DE LES ACTUACIONS
- 10.- CAPÍTOL X: MANTENIMENT D'ESTRUCTURES
- 10.1.- INSPECCIÓ D'ESTRUCTURES
- 10.2.- PROCEDIMENT PER A L'EXECUCIÓ DE LES ACTUACIONS PROGRAMADES
- 10.2.1.- Encàrrec de les feines
- 10.2.2.- Inici dels treballs
- 10.2.3.- Execució dels treballs
- 10.2.4.- Fi dels treballs
- 10.3.- INFORMES DEL SERVEI
- 11.- CAPÍTOL XI: MANTENIMENT DE LES ESTACIONS DE RECÀRREGA
- 11.1.- MANTENIMENT PREVENTIU
- 11.2.- MATERIALS
- 12.- CAPÍTOL XII: MANTENIMENT DE LA XARXA D'AIGUA REGENERADA
- 12.1.- ASPECTES GENERALS
- 12.2.- MANTENIMENT PREVENTIU I CORRECTIU
- 12.3.- CONTROL DE LA LEGIONEL·LA
- 12.3.1.- Protocol de manteniment i control legionel·la
- 12.3.2.- Revisions
- 12.3.3.- Anàlisis
- 12.3.4.- Altres instal·lacions
- 12.4.- MANTENIMENT DEL SISTEMA DE BOMBAMENT I CAPTACIÓ

PLEC DE CONDICIONS TÈCNiques PARTICULARS**0.- CAPÍTOL 0: DISPOSICIONS GENERALS****0.1.- OBJECTE DEL PLEC**

El present Plec de Condicions Tècniques Particulars té per objecte la definició i les condicions mínimes que han de regir en l'execució dels treballs necessaris per dur a terme el manteniment i conservació del sector "Pla de Ponent" de Gavà.

Les prescripcions del present Plec s'han redactat seguint allò estipulat als arts. 124 a 128 de la LCSP sobre definicions i regles per a l'establiment de prescripcions tècniques.

El document que es presenta s'adaptarà al que finalment determini l'adequació del projecte i agafa com a base el projecte d'urbanització del "Pla de Ponent" aprovat definitivament el desembre de 2008, incorporant alguns aspectes que ja es preveuen a la pròxima adequació del projecte d'urbanització. En tot cas, aquest document no és limitatiu, per la qual cosa l'abast del manteniment serà el que es derivi del que finalment concreti l'adequació del projecte.

0.2.- NORMATIVA

El present Plec regirà en unió de les disposicions generals i particulars vigents al moment d'executar-se els treballs de manteniment i s'estarà a la nova normativa que pugui sorgir. En cas de diferència o discrepància, prevaldrà la norma de major rang; a igualtat de rang, prevaldrà la més recent.

0.2.1.- Normativa general

Llei 9/2017, de 8 de novembre, de contractes del sector públic, per la que es transposen a l'ordenament jurídic espanyol les Directives del Parlament Europeu i del Consell 2014/23/UE i 2014/24/UE, de 26 de febrer de 2014.

Ordenances municipals del municipi de Gavà.

0.2.2.- Normativa ambiental

Prevençió d'incendis forestals

Llei 5/2003, de 22 d'abril, de mesures de prevenció dels incendis forestals en les urbanitzacions, els nuclis de població, les edificacions i les instal·lacions situats en terrenys forestals

Residus

Reial Decret 105/2008, d'1 de febrer, pel que es regula la producció i gestió dels residus de construcció i enderroc.

Decret Legislatiu 1/2009 de 21 de juliol pel qual s'aprova el Text Refós de la Llei reguladora dels residus. Llei 7/2022 de residus i sòls contaminats per a una economia circular.

Decret 89/2010 de 29 de Juny pel qual s'aprova el Programa de gestió de residus de la construcció de Catalunya (PROGROC), es regula la producció i gestió dels residus de la construcció i demolició, i el canó sobre la deposició controlada dels residus de la construcció.

0.2.3.- Seguretat i salut

Directiva 92/57/CEE de 24 de Juny (DO: 26/08/92). Disposiciones mínimas de seguridad y de salud que deben aplicarse en las obras de construcciones temporales o móviles.

RD 1627/1997 de 24 de octubre (BOE: 25/10/97). Disposiciones mínimas de Seguridad y de Salud en las obras de construcción. Transposición de la Directiva 92/57/CEE. Deroga el RD 555/86 sobre obligatoriedad d'inclusió d'Estudi de Seguretat i Higiene en projectes d'edificació i obres públiques

Ley 31/1995 de 8 de noviembre (BOE: 10/11/95). Prevención de riesgos laborales.

0.2.4.- Paviments

Guia per el projecte i execució d'obres de senyalització horitzontal. Direcció General de Carreteres. Desembre de 2012.

Nota de servei 2/2007, de 15 de febrer, sobre els criteris d'aplicació i manteniment de les característiques de la senyalització horitzontal. Anulada parcialment pero Ordre FOM2543/2014 que aprova l'article 700 del PG-3.

0.2.5.- Xarxa abastament d'aigua

Reglamentación Técnico-Sanitaria para el abastecimiento y control de Calidad de las Aguas Potables de Consumo Público. Pliego de Prescripciones Técnicas Generales para Tuberías de Saneamiento de Poblaciones. Pliego de prescripciones técnicas generales para tuberías de abastecimiento de agua.

0.2.6.- Xarxa enllumenat

LLEI 6_2001, de 31 de maig, d'ordenació ambiental de l'enllumenament per a la protecció del medi nocturn. DECRET 190/2015, de 25 d'agost, de desplegament de la Llei 6/2001, de 31 de maig, d'ordenació ambiental de l'enllumenament per a la protecció del medi nocturn. R.D. 842/2002 por el que se aprueba el Reglamento Electrotécnico de Baja Tensión, ITC-BT-09 Instalaciones de alumbrado exterior. (BOE núm. 224 18/09/2002).

0.2.7.- Manteniment de jocs infantils

UNE-EN 1176-1 Equipament de les àrees de joc. Part 1: Requisits generals de seguretat i mètodes d'assaig. Publicada l'11 de maig de 1999.
 UNE-EN 1176-2 Equipament de les àrees de joc. Part 2: Requisits de seguretat específics addicionals i mètodes d'assaig per a gronxadors. Publicada el 15 de juny de 1999.
 UNE-EN 1176-3 Equipament de les àrees de joc. Part 3: Requisits de seguretat específics addicionals i mètodes d'assaig per a tobogans. Publicada el 15 de juny de 1999.
 UNE-EN 1176-4 Equipament de les àrees de joc. Part 4: Requisits de seguretat i mètodes d'assaig complementaris específics per a tirolines. Publicada el 15 de juny de 1999
 UNE-EN 1176-5 Equipament de les àrees de joc. Part 5: Requisits de seguretat i mètodes d'assaig complementaris específics per a carussells. Publicada el 18 d'agost de 1999.
 UNE-EN 1176-6 Equipament de les àrees de joc. Part 6: Requisits de seguretat i mètodes d'assaig complementaris específics per a balancins. Publicada el 15 de juny de 1999
 UNE-EN 1176-7 Equipament de les àrees de joc. Part 7: Guia per a l'instal·lació, inspecció, manteniment i utilització. Publicada el 14 de juliol de 1999.

UNE-EN 1177 Revestiments de les superfícies de les àrees de joc absorbents d'impactes. Requisits de seguretat i mètodes d'assaig. Publicada el 8 de juny de 1998.

Amb caràcter general s'hauran de seguir obligatòriament les prescripcions de les Normes Tecnològiques de Jardineria i Paisatgisme del Col·legi Oficial d'Enginyers Tècnics Agrícoles de Catalunya, sempre sota el criteri de la DIRECCIÓ TÈCNICA, que a continuació es relacionen:

- NTJ 6 R: Roll tornejat impregnat
- NTJ 9 S: Soreres en àrees de joc infantils
- NTJ 13 R: Higiene de les soreres en àrees de joc infantils
- NTJ 14 A: Especificacions generals de manteniment
- NTJ 14 L: Manteniment i conservació de espais verds. Manteniment de l'obra civil
- NTJ 14 L: Manteniment i conservació de espais verds. Manteniment dels elements de mobiliari
- NTJ 16 S: Senyalització i balissament

0.2.8.- Manteniment de l'enjardinament

- 'Normes Tecnològiques de Jardineria i Paisatgisme' (NTJ) del Col·legi Oficial d'Enginyers Tècnics Agrícoles i Perits Agrícoles de Catalunya.
- 'Plec de Condicions Tècniques del Institut de Tecnologia de la Construcció de Catalunya (ITEC).
- 'Método para la valoración de árboles y arbustos ornamentales'. Norma Granada. Associació Espanyola de Parcs i Jardins. (versió 2007).
- 'Real Decret 1311/2012, de 15 de setembre pel qual s'estableix el marc d'actuació per aconseguir un ús sostenible dels productes fitosanitaris'.
- Llei 31/1995. Prevenció de Riscs Laborals, modificada per la Llei 25/2009, de 22 de desembre de modificació de diverses lleis per a la seva adaptació a la llei sobre el lliure accés a les activitats de serveis i el seu exercici.
- Text refós de la Llei reguladora dels residus, aprovat per Decret Legislatiu 1/2009, de 21 de juliol.
- 'Real decret 865/2003 i el Decret 352/2004, de prevenció de la legionel·losi'.

0.2.9.- Manteniment de franges contra incendis

- Llei 5/2003, de 22 d'abril, de mesures de prevenció dels incendis forestals en les urbanitzacions, els nuclis de població, les edificacions i les instal·lacions situats en terrenys forestals.
- Llei 2/2014, de 27 de gener, de mesures fiscals, administratives, financeres i del sector públic. Article 179. Modificació de la Llei 5/2003.
- Llei 5/2017, del 28 de març, de mesures fiscals, administratives, financeres i del sector públic i de creació i regulació dels impostos sobre grans establiments comercials, sobre estades en establiments turístics, sobre elements radiotòxics, sobre begudes ensucrades envasades i sobre emissions de diòxid de carboni. Article 204. Modificació de la Llei 5/2003.
- Decret 64/1995, de 7 de març, pel qual s'estableixen mesures de prevenció d'incendis forestals.
- Decret 123/2005, de 14 de juny, de mesures de prevenció dels incendis que desenvolupa la Llei 5/2003.

0.3.- ENTITAT DE MANTENIMENT

L'execució dels treballs de manteniment durant el període de validesa del present Pla correspondrà a la ENTITAT DE MANTENIMENT. El conveni entre els propietaris del sector i l'Ajuntament establirà qui serà la ENTITAT DE MANTENIMENT i per tant qui es farà càrrec del manteniment.

L'ENTITAT DE MANTENIMENT podrà executar directament les tasques o bé subcontractar els treballs a empreses especialitzades, sempre amb l'autorització expressa de l'Ajuntament de Gavà.

0.4.- CAP DE MANTENIMENT

L'ENTITAT DE MANTENIMENT designarà a un tècnic de grau superior especialitzat i capacitat per representar-la durant el període de manteniment, amb reconeguda experiència en aquest tipus de treballs, que serà el Cap de Manteniment, i les funcions que tindrà encomanades seran les d'interlocutor vàlid amb l'Ajuntament, les de programació, coordinació i organització dels treballs, les de control de personal i qualitat dels treballs realitzats per empreses externes i l'emissió d'informes de manteniment segons especificacions del plec.

0.5.- DIRECCIÓ TÈCNICA DELS TREBALLS

La direcció i control dels treballs estarà a càrrec de l'Ajuntament de Gavà que designarà a una DIRECCIÓ TÈCNICA, composta per un o més directors amb personal de titulació adequada i suficient entre el personal tècnic de la Corporació o extern.

Les funcions de la DIRECCIÓ TÈCNICA seran les següents:

- Controlar les tasques s'efectuïn oportunament i en la fórmula estipulada.
- Controlar si es compleix tant l'estipulat al present Pla de Manteniment com als compromisos del Conveni.
- Determinar si els materials, equips, maquinària i eines de que es disposen per a la realització de les feines satisfan les condicions exigides al rang de lloc on actuen i a la importància de la missió que tinguin encarregada.
- Emetre informe de l'estat de les infraestructures una vegada finalitzat el termini de manteniment.

0.6.- PROGRAMES DE MANTENIMENT

L'ENTITAT DE MANTENIMENT lliurarà a la DIRECCIÓ TÈCNICA els Programes de Manteniment de cadascun dels diferents serveis que componen el Pla de Manteniment, els quals hauran de desenvolupar les tasques contemplades en base a allò estipulat al present Pla, indicant els mitjans materials i humans a emprar.

Els programes es realitzaran anualment, actualitzant les tasques, periodicitats i mitjans a utilitzar segons l'experiència adquirida i les indicacions de la DIRECCIÓ TÈCNICA. Així mateix, si s'escau, es realitzaran els Programes de Manteniment dels nous serveis que puguin sortir i que no hagin estat contemplats al present Pla.

Aquests Programes es lliuraran amb una antelació mínima de dos (2) mesos per tal de que puguin ser revisats i aprovats, si s'escau, per la DIRECCIÓ TÈCNICA.

0.7.- INICI DELS TREBALLS DE MANTENIMENT

S'estarà al que s'acordi al conveni.
S'hauran de tenir els Programes de Manteniment aprovats pels Directors Tècnics corresponents als diferents serveis.

0.8.- EXECUCIÓ DELS TREBALLS DE MANTENIMENT

0.8.1.- Abast del manteniment a realitzar

Els treballs en general es duran a terme segons els Programes de Manteniment en base a allò estipulat al present Pla de Manteniment.

L'ENTITAT DE MANTENIMENT, com únic responsable del manteniment d'infraestructures i instal·lacions, intervingrà a més directament en aquelles operacions d'inspecció i reparació que necessitin actuació i que no estiguin detallades en els diferents Programes, doncs és la seva obligació la detecció de tots els desperfectes o avaries que s'originin.

0.8.2.- Prestació dels serveis

El conjunt de les tasques a realitzar es divideixen en diferents Serveis de manteniment segons la seva naturalesa, i que constitueixen unitats independents de manteniment.

Amb caràcter general, els Serveis constaran de dues parts diferenciades: un manteniment preventiu destinat a assegurar el correcte funcionament de les infraestructures i equips, així com la seva neteja, i un manteniment correctiu, destinat a reparar tots aquells desperfectes, avaries, furtis i anomalies que es detectin fora de les inspeccions rutinàries del manteniment preventiu.

0.8.3.- Manteniment preventiu

El manteniment preventiu té com a finalitat assegurar el bon funcionament de les instal·lacions i equips públics, així com la neteja i seguretat dels espais i bens públics, fent la previsió de possibles avaries, realitzant els arranjaments, reposicions, substitucions, subministraments, millores i modificacions que calguin.

0.8.4.- Manteniment correctiu

El manteniment correctiu inclou totes les actuacions amb la finalitat de reparar, en els terminis més curts possibles, tota avaria, desperfecte o anomalia que es produeixi a l'àmbit del Conveni. Així mateix inclou la reposició dels elements danyats o malmesos per qualsevol causa.

En última instància, L'ENTITAT DE MANTENIMENT es responsable de mantenir la qualitat de cada reparació, al mateix nivell que tenia, prèviament a l'avaría, desperfecte o anomalia, sense que existeixi límit en el nombre d'intervencions durant la vigència del conveni.

L'ENTITAT DE MANTENIMENT intervingrà, així mateix, a requeriment de la DIRECCIÓ TÈCNICA i en actuacions que per la seva urgència siguin necessàries fora de l'horari normal i al seu càrrec.

0.8.5.- Informes

L'ENTITAT DE MANTENIMENT haurà de fer informes periòdics amb la periodicitat i amb format que exigeixi en cada moment la DIRECCIÓ TÈCNICA. En general, els informes a realitzar seran setmanals, resum mensual i resum anual. El contingut mínim dels esmentats informes es detallarà als Programes de Manteniment i podrà ser ampliat en qualsevol moment per la DIRECCIÓ TÈCNICA. Així mateix L'ENTITAT DE MANTENIMENT queda obligada a informar sempre que ho requereixi la direcció dels treballs.

0.8.6.- Inventari i digitalització

L'ENTITAT DE MANTENIMENT, a partir del projecte 'AS-Built' confeccionarà l'inventari detallat en el que respecta als espais, equips, elements i instal·lacions dels bens a mantenir segons la seva tipologia, nombre i ubicació, així com plànols de cada un dels quadres amb grafiat dels punts i la seva identificació mitjançant un sistema d'informació geogràfica (SIG), compatible amb QGIS, com a SIG de codi obert.

Aquest inventari s'haurà de mantenir actualitzat, corregint les deficiències que hi detecti, i reflectint les altes i baixes que es produeixin. Els codis d'identificació de cada punt, seran els que indiqui la DIRECCIÓ TÈCNICA.

De l'inventari inicial i de cada modificació efectuada, se'n donarà deguda informació a la Direcció Tècnica.

0.9.- OBLIGACIONS I RESPONSABILITATS DE L'ENTITAT DE MANTENIMENT

L'ENTITAT DE MANTENIMENT, està obligada a mantenir les infraestructures, instal·lacions i espais públics inclosos en l'àmbit del Conveni de Manteniment del Sector Pla de Ponent, així com aportar tots els materials, mà d'obra, maquinària i equips necessaris per mantenir les obres, i seran responsables i estaran obligats a reparar els danys i desperfectes o trencaments en les infraestructures, instal·lacions i espais públics, qualsevol que hagi estat la causa que les hagués motivat.

També serà de la seva responsabilitat el compliment de les Ordenances, Lleis i Reglaments que l'afectin, així com de tots els danys o accidents motivats per les pròpies instal·lacions, pel seu personal, o pels treballs desenvolupats en el compliment del servei de manteniment.

L'ENTITAT DE MANTENIMENT serà l'única responsable dels treballs que es realitzin en compliment d'aquest plec i els executarà causant el mínim possible d'incomoditats a la via pública i a tercers; a tal efecte, haurà de prendre les mesures de protecció i senyalització adequades per evitar danys.

L'ENTITAT DE MANTENIMENT serà responsable pels danys a tercers causats per les infraestructures, instal·lacions i espais públics públics, bé sigui pels treballs realitzats, o bé per accidents de les instal·lacions. A aquest efecte, restarà obligat a contractar una pòlissa d'assegurances per responsabilitat civil, per valor mínim de 600.000 euros.

Igualment L'ENTITAT DE MANTENIMENT queda obligada a complir les disposicions vigents en matèria de laboral, de seguretat social, d'integració social de minusvàlids i de prevenció de riscos laborals, conforme al disposat a la Llei 31/1995, de 8 de novembre, sobre Prevenció de Riscos Laborals, i les seves normes reglamentàries i de desenvolupament, així com exigir el seu compliment a les subcontractes que realitzin els treballs. Per a això haurà de designar una persona responsable que vetllarà pel compliment d'aquestes obligacions. El compliment del que es disposa en aquest article és responsabilitat exclusiva de L'ENTITAT DE MANTENIMENT.

En qualsevol cas, s'estarà al que disposin la DIRECCIÓ TÈCNICA.

0.10.- DESPESES PER COMPTE DE L'ENTITAT DE MANTENIMENT

Seràn de compte de L'ENTITAT DE MANTENIMENT les despeses de qualsevol classe ocasionades amb motiu de la realització dels diferents serveis de manteniment, fins i tot proves i assajos de les estructures, elements o instal·lacions acabades; els de realització, muntatge, desmuntatge i retirada de les construccions auxiliars; els de protecció de materials contra tot tipus de deterioració, dany o incendi, complint els reglaments vigents per a l'emmagatzematge de les diferents substàncies i els de neteja dels espais exteriors.

Seràn també de compte de l'ENTITAT DE MANTENIMENT les despeses ocasionades per la retirada de les obres o tasques realitzades amb materials rebutjats o defectuosament; els de jornals i materials per a la redacció d'informes i els ocasionats pel Informe final; els motivats per la recepció definitiva de l'obra; els de les proves, assajos, reconeixements i preses de mostres per a les recepcions parcials o totals de les obres; la correcció de les deficiències observades en les proves, assajos, etc. abans citats i les despeses derivades dels seients o avaries, accidents o danys que es produeixin en aquestes proves i procedeixen de mala construcció o falta de precaució, així com la reparació i conservació de les obres durant el termini de garantia.

El subministrament d'energia elèctrica, aigua i altres fonts precises per a les tasques de manteniment correrà per compte de L'AJUNTAMENT. De la mateixa manera correran pel seu compte les taxes que calgui abonar a companyies subministradores per les despeses de manteniment de les instal·lacions i consums.

0.11.- SUBCONTRACTACIÓ

L'ENTITAT DE MANTENIMENT podrà subcontractar qualsevol Servei dels que componen el Pla de Manteniment, però per a això cal que prèviament obtingui de la DIRECCIÓ TÈCNICA l'oportuna autorització.

En cadascun dels serveis subcontractats l'empresa subcontractista ha de nomenar a un Cap de Servei, representat a la vegada que responsable tècnic del servei, i disposarà d'un telèfon de comunicació directe i personal, i que haurà d'estar aprovat per la DIRECCIÓ TÈCNICA.

Aquest Cap de servei no tindrà funcions d'interlocució amb la DIRECCIÓ TÈCNICA, essent aquesta tasca d'atribució exclusiva al Cap de Manteniment.

Aquesta subcontractació, a efectes de les responsabilitats de l'ENTITAT DE MANTENIMENT enfront als compromisos adquirits amb l'Ajuntament de Gavà, no es deriva en cap cas a la empresa subcontractada, essent l'ENTITAT DE MANTENIMENT l'únic responsable dels treballs realitzats, sense perjudici de les reclamacions que pugui realitzar l'ENTITAT DE MANTENIMENT a la empresa contractista.

0.12.- RECURSOS NECESSARIS

En general, i per a un eficient desenvolupament de les tasques en cadascun dels diferents Serveis, es requereix posar a disposició els següents recursos:

- Personal tècnic experimentat.
- Metodologies i procediments apropiats.
- Equipament tècnic adequat (vehICLES, maquinària diversa, etc.).
- Equips informàtics i programari adequats.
- Sistemes de suport base per a la digitalització dels bens a mantenir.

En qualsevol moment la DIRECCIÓ TÈCNICA podrà requerir a l'ENTITAT DE MANTENIMENT la ampliació, modificació, substitució o millora dels recursos emprats per dur a terme els treballs.

Els recursos emprats no han de ser d'ús exclusiu per a un determinat Servei, i es podran optimitzar fent-los servir en diferents tasques, però sense que això representi una pèrdua en la qualitat del servei.

0.13.- PERSONAL

Per a cadascun dels serveis s'estructurarà la plantilla òptima de personal, necessària per a la total realització de les funcions i treballs previstos, que ha de ser qualificada i suficient per a atendre les necessitats del servei.

El personal que realitzi els diferents serveis estarà correctament format amb els coneixements mínims necessaris de les tasques que desenvolupa i serà coneixedor de tota la normativa corresponent a la seguretat necessària.

L'ENTITAT DE MANTENIMENT haurà de fer respectar durant l'execució de les tasques de manteniment els següents punts:

- Senyalització i altres mesures accessòries de protecció dels seus operaris i de tot el públic en general, sempre que els treballs a realitzar puguin representar un perill.
- Disposar del corresponent conjunt d'equip de protecció (EPI's).
- Portaran uniforme de treball per identificar la tasca que realitza.

0.14.- MAQUINARIA I RECURSOS MATERIALS

L'ENTITAT DE MANTENIMENT, o en el seu cas la subcontracta correspon a cada servei, aportarà tots els vehicles, màquines, eines i combustible necessàries per tal de realitzar adequadament totes les funcions o tasques previstes, segons els bons costums de la professió i tenint en compte que els esmentats treballs es realitzaran a la via pública.

En qualsevol moment, les màquines i vehicles assignats al manteniment han de tenir l'aprovació de la DIRECCIÓ TÈCNICA.

Tot el material, tant vehicles com a maquinària, es trobarà en perfecte estat d'utilització, conservació, seguretat i neteja. El contractista haurà d'aportar quants complements o accessoris es precisin per a una bona realització del servei i disposarà de les reserves corresponents per poder complir amb els terminis fixats en la planificació de les obres.

Així mateix aportarà tots els mitjans auxiliars i eines necessàries per tal de realitzar els treballs objecte d'aquest plec, així com tot el suport informàtic necessari requerit per la DIRECCIÓ TÈCNICA per dur a terme el seguiment dels treballs executats.

Les instal·lacions fixes o mòbils i magatzems hauran de complir amb les normatives vigents mediambientals i de seguretat i salut en el treball.

0.15.- SERVEI DE GUÀRDIA

L'ENTITAT DE MANTENIMENT haurà de disposar d'un servei de guàrdia permanent (24 hores al dia, 365 dies a l'any), que atengui les incidències urgents fora de l'horari normal de treball; a tal efecte disposarà d'un telèfon que donarà l'avis a l'operari de guàrdia.

El servei de guàrdia tindrà suficient capacitat per a resoldre les anomalies d'emergència que es produeixin; a tal efecte haurà de disposar del vehicle i eines i altres mitjans necessaris.

Qualsevol canvi en el servei de guàrdia o la seva localització, s'haurà de comunicar de manera immediata a la DIRECCIÓ TÈCNICA i a la Policia Local.

0.16.- GESTIÓ DE RESIDUS

Els residus produïts s'hauran de gestionar en instal·lacions de reciclatge o de gestió de residus degudament autoritzat, segons Reial Decret 105/2008.

Les despeses que comporti el trasllat i gestió dels residus aniran a càrrec de l'ENTITAT DE MANTENIMENT. Totes les aportacions hauran de ser informades.

0.17.- TERMINI D'EXECUCIÓ

L'ENTITAT DE MANTENIMENT queda obligada a la realització de les tasques de manteniment descrites al present Pla de Manteniment durant el termini que determini el conveni.

0.18.- FINALITZACIÓ DEL PERÍODE DE MANTENIMENT

L'ENTITAT DE MANTENIMENT, amb una antelació de quaranta-cinc (45) dies hàbils, comunicaran per escrit a l'Ajuntament de Gavà i a la DIRECCIÓ TÈCNICA la data prevista per a la finalització dels treballs de manteniment, i lliurarà un informe final amb un resum de totes les actuacions realitzades durant el període de manteniment, segons precisen els serveis tècnics corresponents. Així mateix, conjuntament al Director Tècnic de cada servei, s'aixecarà una acta de l'estat de les instal·lacions, en la que s'hi faran constar totes les deficiències que s'observin i que havien d'haver estat reparades pel contractista.

L'Ajuntament de Gavà, en cas de conformitat amb la citada comunicació, de l'informe rebut i de l'acta de l'estat, establirà una data per a la recepció definitiva de les obres, essent necessari que les deficiències detectades en l'acta, si s'escau, estiguin satisfactoriament resoltes.

0.19.- QUALITAT DELS TREBALLS

L'ENTITAT DE MANTENIMENT serà l'única responsable de la qualitat de les seves actuacions havent de prendre les mesures adequades perquè els seus operaris realitzin els treballs encomanats amb la major eficiència i qualitat.

La qualitat dels treballs encarregats vindrà determinada pel plec de condicions tècniques.

0.20.- RESPONSABILITAT PER TREBALLS MAL EXECUTATS

SI LA DIRECCIÓ TÈCNICA tingues fundades raons per creure en l'existència de treballs mal executats, ordenarà efectuar en qualsevol temps, i sempre abans de la recepció, les actuacions que crea necessàries per reconèixer els treballs que crea defectuosos. Les despeses que s'ocasionin, seran de compte de l'ENTITAT DE MANTENIMENT.

0.21.- ALTRES CONDICIONS

Per als casos no contemplats en el present Plec se seguirà l'indicat en les disposicions vigents en matèria de Contractes de les Administracions Públiques.

1.- CAPÍTOL I: MANTENIMENT DE PAVIMENTS

1.1.- PROCEDIMENT PER A L'EXECUCIÓ DE LES ACTUACIONS PROGRAMADES

Les operacions programades comprenen totes aquelles actuacions no urgents que es poden executar de manera planificada, segons criteri de la DIRECCIÓ TÈCNICA i les inspeccions rutinàries de les infraestructures.

Aquestes operacions seran conseqüència d'avisos o inspeccions dels serveis tècnics i correspondran a defectes en l'estat de conservació dels paviments.

Les omissions o la manca de descripció dels detalls que siguin indispensables per dur terme correctament tots els treballs objecte d'aquest contracte no eximeixen a L'ENTITAT DE MANTENIMENT de l'execució dels esmentats detalls, que s'hauran de realitzar segons el bon ofici i costum, com si haguessin estat efectivament descrits. Per a tot el que no s'especifica a la resta de paràgrafs cal tenir en compte el criteri de la DIRECCIÓ TÈCNICA.

1.1.1.- Encàrrec de les feines

La DIRECCIÓ TÈCNICA encarregarà a l'ENTITAT DE MANTENIMENT, a través del Cap de Manteniment, les actuacions programades generant les ordres de treball (OT), les quals indicaran els treballs a realitzar i el termini d'execució.

1.1.2.- Inici dels treballs

Es disposarà com a màxim de 7 dies per a iniciar l'actuació un cop rebuda l'ordre de treball, aprofitant aquests dies per a fer acopi de materials i per a que l'obra es realitzi de manera continuada.

Atesa l'existència de xarxes de serveis urbans d'aigua, clavegueram, xarxa elèctrica d'alta i baixa tensió, xarxa d'enllumenat, de semàfors, telèfons....., serà obligatori, quan sigui necessari, a conèixer amb exactitud la ubicació de totes aquestes xarxes de serveis obtenint a costa seu totes les dades necessàries de les diferents oficines municipals, estatals, companyies subministradores....

Si fos necessari efectuar algun desviament de xarxa de serveis per l'execució del treball, L'ENTITAT DE MANTENIMENT s'encarregarà de sol·licitar a la companyia afectada el desviament del servei.

1.1.3.- Execució dels treballs

Els treballs s'executaran d'acord amb la normativa vigent i a les indicacions donades per la DIRECCIÓ TÈCNICA.

L'ENTITAT DE MANTENIMENT haurà d'assumir totes les feines amb els mitjans materials i personals adients per a l'execució correcta dels treballs en el termini indicat, i s'obliga a reparar a costa seva tots els danys que s'ocasionin en les xarxes de serveis i els seus elements per motiu de l'execució dels treballs, així com a mantenir el trànsit de vianants i els accessos als locals comercials i edificacions, disposant els ponts i passarel·les necessàries.

S'haurà de tenir cura pel que fa a la utilització de maquinària i organització dels treballs amb vista a la disminució de molèsties als veïns, com ara sorolls, pols, etc.

Els aplecs de material i enderroc s'emmagatzemaran en contenidors de manera que no obstrueixin el trànsit de vianants ni de vehicles, degudament senyalitzats i tancats, i en llocs adequats que no afectin el drenatge ni malmetin zones de jardins, etc.

Es vetllarà per la protecció de la jardineria de la zona d'influència de les obres, establint les mesures necessàries per la seva conservació.

1.1.4.- Fi dels treballs

Un cop finalitzats els treballs programats, s'informarà als Serveis tècnics Municipals, que revisaran la qualitat de l'execució.

1.2.- PROCEDIMENT PER A L'EXECUCIÓ DE LES ACTUACIONS PER URGÈNCIA

Les operacions NO programades comprenen totes aquelles actuacions aquelles que sorgeixen de manera imprevista, tant dins com fora de l'horari laboral normal i que pel seu caràcter, magnitud, situació o perillósitat, no puguin esperar a iniciar-se dins de l'horari laboral, ni tan sols amb la deguda senyalització.

1.2.1.- Encàrrec de les feines

Atesa la necessitat de realitzar els treballs de forma urgent, es disposarà d'un telèfon d'atenció permanent, per a notificar les incidències fora de la jornada de treball inclosos festes.

1.2.2.- Temps de resposta

El temps de resposta (TR), és el que transcorre des de l'instant en què es realitza la notificació, fins que s'arriba al lloc per a executar-los. Aquest temps es mesurarà en hores.

Es disposarà d'1 hora per a senyalitzar l'espai i un termini de 24 h per a atendre i iniciar els treballs bàsics de reparació (quedant inclosos dies festius). Un cop els serveis tècnics municipals determinin les actuacions a realitzar, aquests treballs s'hauran d'iniciar de forma immediata i aniran vinculats a una ordre de treball.

1.3.- Informes del Servei

L'ENTITAT DE MANTENIMENT facilitarà a la DIRECCIÓ TÈCNICA la següent documentació:

- Per a cada intervenció de tasques de manteniment programat s'omplirà una fitxa que serà remesa a la DIRECCIÓ TÈCNICA que indicarà:

- Ubicació
- Data d'encàrrec
- Data d'inici i de finalització dels treballs
- Breu descripció de l'actuació
- Fotografies de l'estat inicial i de l'estat final
- Resta de documents necessaris per haver procedit a realitzar les feines com certificats de qualitat, certificat de gestió de runes, notes informatives, propostes de senyalització...

- Resum Mensual de les tasques realitzades.

2.- CAPÍTOL II: NETEJA VIÀRIA

2.1.- TRACTAMENTS BÀSICS DE NETEJA VIÀRIA

La combinació bàsica dels serveis de neteja viària estarà basada en els següents tractaments: Escombrada manual, Escombrada manual motoritzada i Escombrada mixta.

2.1.1.- ESCOMBRADA MANUAL

Consisteix en l'actuació d'un operari proveït d'un carretó de neteja o d'un cabàs amb els seus complements (escombra, pala, bosses peles residus i altres estris).

La tasca d'escombrada inclou les següents operacions:

- Escombrada manual de les voreres, rigoles i d'una franja de la calçada (variable en funció del grau de brutícia).
- La neteja superficial d'embornals.
- Neteja d'escocells i jardineres.
- La recollida d'excrements d'animals a terra i el buidat de les papereres d'excrements.
- La substitució de les bosses de les papereres no caldrà realitzar-la diàriament si el seu estat en permet la seva reutilització. En tot cas, caldrà canviar-les quan tinguin algun forat que permeti la caiguda de residus a terra o quan estiguin tacades amb material líquid o enganxós.
- Escombrada i recollida de fulles caigudes, restes de branques i serradures provinents de l'esporga de l'arbrat urbà.
- Neteja d'herbes a la via pública que es puguin arrancar amb mitjans manuals i no sigui necessari la utilització de tractaments específics.
- Recollida de papers i residus en places, passeigs, parterres i espais verds oberts (en aquests dos últims fins on arribi l'escombra).

Les normes de bona execució que hauran de seguir els operaris del servei d'escombrada manual són les que es detallen a continuació:

- El servei haurà d'acomplir les tasques previstes.
- El servei haurà d'actuar sobre la totalitat del seu abast territorial.
- Es prohibeix expressament empenyer i abandonar els residus de l'escombrada sota els vehicles, els embornals i en qualsevol altre lloc que no sigui l'estrictament preestablert.
- S'hauran de corregir els desbordaments d'elements de contenció i papereres. Si l'element de contenció està ple s'avisarà al responsable de zona per a que es realitzi la recollida i/o dipositi els residus a l'element de contenció més proper.

En cas de detectar qualsevol de les següents incidències, els equips hauran de comunicar-les als seus responsables, que actuaran segons les instruccions facilitades pel cap de servei:

- ✓ Presència de residus perillosos.
- ✓ Incidències que requereixin l'actuació de l'equip d'actuació immediata.
- ✓ Incidències sobre l'estat de netedat del municipi fora del que es considera normal.

Tots els equips d'escombrada hauran de buidar les papereres ubicades en el seu sector d'escombrada quan aquestes estiguin plenes (50% o més de nivell d'ompliment).

La forma en què es durà a terme el buidat de papereres serà el següent:

- Les bosses de les papereres es canviaran, com a mínim, una vegada per setmana i, en el cas que la bossa estigui estripada, trencada o produeixi molèsties a la ciutadania per vessaments, olors, etc., es canviarà immediatament.
- Les bosses utilitzades garantirán la resistència a la punxada i la seva estanquitat.
- Les soldadures de la bossa hauran d'evitar el vessament de líquids.
- Per a la realització del buidat de papereres podran utilitzar-se medis auxiliars de transport i descàrrega (com un cabàs, etc.).
- Es garantirán elements de subjecció de la bossa per tal d'evitar que, en cas de ventades, els residus quedin escampats per la via pública.

2.1.2.- ESCOMBRADA MANUAL MOTORITZADA

L'escombrada manual motoritzada és una variant de l'escombrada manual que consisteix en dotar l'equip d'un vehicle auxiliar, de manera que es combinen els avantatges de l'escombrada manual amb els que es deriven de la disponibilitat d'un vehicle.

Les tasques que realitzarà aquest equip seran les que es detallen a continuació:

- Escombrada manual de zones del sector més allunyades i per les quals és necessari un vehicle pel desplaçament dels operaris.
- Netejes amb aigua a pressió, les quals consistiran en projectar aigua a pressió sobre els vials o zones de vianants per arrossegar pols, fang o altres residus com els excrements d'ocells o d'altres animals. Aquest servei pot ser específic en zones especialment brutes o en sectors que precisin la neteja periòdica de l'espai, tal com:
 - Zones amb gran afluència de pas.
 - Zones que, per la seva dificultat a l'hora de fer la neteja, requereixin d'actuacions puntuals.
 - Neteja de les papereres i de la zona on estan ubicades per treure les restes de brutícia que hagin pogut caure de les mateixes.
- Actuacions de curta durada com:
 - Netejes d'accidents de trànsit.
 - Vessaments variats a la calçada o voreres.
 - Arrossegaments de sorres per pluges.

2.1.3.- ESCOMBRADA MIXTA

L'escombrada mixta consisteix en una combinació dels tractaments d'escombrada manual i d'escombrada mecànica.

L'equip de treball el constitueix un conductor que circula amb una escombradora que recull les deixalles i residus que un o més peons, que es desplacen a peu, impulsen mitjançant les escombres o bufadors amb què van equipats cap al radi d'acció dels raspalls de la màquina.

L'operari de zona del tractament d'escombrada manual es podrà unir a aquest servei configurant el tractament d'escombrada mixta.

Una variant d'aquest tractament és l'escombrada mixta dual. En aquest cas, les escombradores disposen de mànegues d'aigua a pressió, especialment recomanades per la neteja de taques en el paviment i indrets amb molta presència de pols.

L'operari de manual es mantindrà a una distància màxima de 30 metres pel davant de l'equip d'escombrada. En dies de vent s'evitarà emprar aquest sistema per la ineficiència del servei.

Serà un servei a potenciar en època de caiguda de fulla en què es podrà ampliar la seva freqüència de pas sobretot en aquells carrers en que, degut a la presència abundant d'arbrat, les fulles s'acumulin de manera notable tant en les voreres com en la calçada.

Amb aquest tipus de tractament també s'incidirà en la neteja dels excrements d'animals i en el buidat de les papereres.

2.2.- TRACTAMENTS ESPECÍFICS DE NETEJA VIÀRIA

2.2.1.- AIGUABATRE MECÀNIC

Consisteix en retirar els residus de la vorera, calçada o sota els cotxes mitjançant aigua a pressió provinent d'un camió cisterna a través del llançament d'aigua a pressió.

2.3.- DESTÍ DELS RESIDUS DE NETEJA VIÀRIA

Els residus recollits es dipositaran en contenidors de la fracció resta que hi hagi més propers a la zona de treball. El transport i gestió dels residus recollits en aquests contenidors anirà a càrrec de l'ENTITAT DE MANTENIMENT.

Tots els residus recollits pel servei de la neteja viària hauran de ser transportats fins a la planta de valorització i/o tractament finalista. El cost d'eliminació d'aquests estarà inclòs dins del cost de manteniment del Sector.

Caldrà presentar la documentació justificativa d'una adequada gestió d'aquests residus i incloure els detalls de la seva gestió al registre de residus.

2.4.- INFORMES

La informació mínima dels treballs realitzats que L'ENTITAT DE MANTENIMENT haurà de comunicar a l'Ajuntament, és la que es detalla a continuació:

➤ Registre de gestió de residus

Caldrà que diàriament es complimenti aquest registre, amb les dades identificatives del residu i del procés de gestió, el qual s'entregarà a l'Ajuntament mensualment, en format editable, junt amb la documentació acreditativa d'una adequada gestió dels residus recollits.

➤ Full de registre o comunicat de servei diari dels serveis realitzats, i informe resum mensual

➤ Tots els informes i estudis relacionats amb el servei que li siguin sol·licitats per l'Ajuntament.

➤ Memòria anual d'avaluació del servei inclourà:

- Resum dels serveis prestats.
- Resum dels informes mensuals.
- Informació d'interès i normativa.
- Conclusions.
- Proposta d'actuacions de millora.

3.- CAPÍTOL III: MANTENIMENT DE MOBILIARI URBÀ I SENYALÈTICA

3.1.- MANTENIMENT PREVENTIU

Per a la realització del manteniment preventiu del mobiliari es preveuen intervencions setmanals, mensuals, trimestrals, i anuals, sense perjudici de les ampliacions del servei segons l'experiència adquirida o per determinació de la DIRECCIÓ TÈCNICA. Les tasques mínimes a realitzar seran les següents:

Intervencions setmanals

- Neteja i desinfectat de fonts, bancs i papereres.

Intervencions mensuals

- Inspecció visual rutinària dels equips de zones de joc, de salut i esportives.
- Neteja i engreixat si s'escau d'equips de zones de joc, de salut i esportives.
- Neteja de graffitis.
- Neteja parcial de senyalització vertical i senyalètica informativa (8,5% del total)

Intervencions trimestrals

- Inspecció funcional dels equips de zones de joc, de salut i esportives, comprovant el funcionament i l'estabilitat de l'equipament.

Intervencions anuals

- Inspecció general dels equips de zones de joc, de salut i esportives, per establir el nivell de seguretat, dels fonaments i de la superfície segons normes corresponents.
- Campanya de repintat de baranes i mobiliari, al menys un 20% del total, segons indicacions de la DIRECCIÓ TÈCNICA.
- Campanya de repintat de senyalització horitzontal, al menys un 10% del total, segons indicacions de la DIRECCIÓ TÈCNICA.

3.2.- MATERIALS

Els materials a utilitzar en les tasques de reparació o substitució del mobiliari urbà deteriorat serà de idèntiques característiques que l'original, segons indicacions dels fabricants. En cas de que el material no estigui disponible al mercat, s'utilitzarà un d'igual o millor qualitat, sempre amb el vist i plau de la DIRECCIÓ TÈCNICA.

Tota la fusta utilitzada tindrà un certificat del proveïdor conforme prové de sistemes de gestió forestal sostenibles ecològica i socialment (FSC_ PEFC).

Queden prohibides les fustes tractades amb creosota segons la legislació vigent.

3.3.- MANTENIMENT DE LES ÀREES DE JOC INFANTIL, DE SALUT I ESPORTIVES.

El manteniment de les àrees de joc infantil i els jocs infantils mateixos que ha de complir les especificacions dels diferents apartats de la norma europea UNE-EN 1176 i UNE-EN 1177. El manteniment dels elements de salut i esportius complirà amb la norma UNE-EN 16630.

El manteniment i les reparacions dels jocs infantils, de salut i esportius, així com les reposicions dels components i tancaments de l'àrea dels jocs infantils s'han de fer atenent les recomanacions dels fabricants.

La DIRECCIÓ TÈCNICA pot exigir realitzar revisions visuals ordinàries diàries en el cas dels jocs infantils subjectes a un ús intens, a actes vandàlics o a unes condicions ambientals agressives. S'ha de complir les instruccions particulars de manteniment referides al manual d'instruccions de cada joc per conservar-ne el nivell de seguretat i funcionament tenint una cura especial de l'eliminació de qualsevol tros de vidre o metall de contaminats de l'àrea de joc.

Els jocs infantils s'han de preservar de la degradació per evitar causar danys als usuaris.

En les àrees de joc infantil hi ha d'haver la senyalització (pictogrames) adequada i en bon estat de conservació. L'entrada, la sortida i els recorreguts d'emergència a l'àrea de joc i des de l'àrea de joc, pensats per ser utilitzats pel públic i els serveis d'emergència han de ser accessibles i estar lliures d'obstacles sempre.

4.- CAPÍTOL IV: MANTENIMENT DE LA XARXA DE PLUJANES I RESIDUALS

4.1.- CONTROL I MANTENIMENT FUNCIONAL DE LES CLAVEGUERES I ELEMENTS DE DRENATGE.

4.1.1.- Planificació dels treballs

Les operacions de manteniment funcional estaran basades en una planificació que prioritzi de forma justificada els elements a netejar i la freqüència necessària. S'establirà un període de rotació per tot el conjunt de la xarxa de l'ambit del conveni de tal forma que es pugui garantir que cada any es revisi el 50% de la xarxa.

Es realitzarà una neteja funcional a l'any durant el període de primavera- estiu, per tal de tenir la màxima capacitat de la xarxa; per la tardor es farà una altra campanya de neteja de reforç.

La planificació anual de la neteja preventiva es presentarà la primera setmana del mes de març i durant aquest mes es validarà per part de la DIRECCIÓ TÈCNICA.

Es seleccionaran els trams a netejar en funció de les inspeccions realitzades, de les incidències detectades, del coneixement que es disposi de la mateixa pel que fa al comportament hidràulic de la xarxa i l'experiència que es vagi adquirint.

La programació de la planificació es dividirà en funció de les conques del sistema de col·lectors, tant pel que fa a la durada com a l'abast.

4.1.2.- Inspecció de la xarxa de clavegueram

S'haurà d'inspeccionar anualment el 50% de la xarxa amb càmera pèxa prèviament a la neteja, per tal d'obtenir el nivell de brutícia de la xarxa, i identificar els trams en bon estat de manteniment i els que requereixen neteja.

La inspecció haurà d'incloure la inspecció visual d'embornals existents en cada tram de clavegueram inspeccionat, comprovant visualment la capacitat drenant de tots els elements que els formen i el seu estat de conservació.

Les dades referents a la identificació dels trams inspeccionats, al seu estat de brutícia i al seu estat de conservació seran registrats digitalment i en format GIS i es disposarà també dels arxius de vídeo corresponents a la filmació de cada tram inspeccionat.

La informació recollida ha de ser emmagatzemada i editable, convertint-se en la principal font d'informació per a la presa de decisions sobre els elements a netejar posteriorment.

En qualsevol cas, s'haurà de tenir en compte els criteris de valoració del nivell d'operativitat definits per la DIRECCIÓ TÈCNICA per presentar la proposta anual de neteja que derivi de la inspecció.

Es disposarà així mateix dels medis necessaris per a realitzar, en el cas que la DIRECCIÓ TÈCNICA ho cregui convenient, inspeccions dels trams no visitables mitjançant enregistraments amb una càmera robotitzada amb circuit tancat de televisió, que s'introduirà i circularà pel seu interior gravant-lo en vídeo, enregistrant-lo en suport digital per detectar deficiències.

4.1.3.- Manteniment de la xarxa de clavegueram

La planificació preveurà la neteja anual del 10 % de la xarxa de clavegueram, incloent sobretot la part de la xarxa situada a les zones baixes i planes, els eixos principals, els by-passos i sobreèixidors entre xarxes i les diferents connexions al sistema general en alta de sanejament o a les rieres.

4.1.4.- Manteniment dels punts singulars

Es realitzarà una neteja anual del 50% de les reixes i embornals. Als punts més conflictius i atenent a l'experiència adquirida, s'incrementarà la freqüència de neteja fins assolir un funcionament òptim.

4.2.- TREBALLS COMPLEMENTARIS I EMERGÈNCIES

El temps de resposta màxim per atendre la urgència serà de 2 hores des de la recepció de l'avis corresponent, i el temps per a disposar dels equips mecànics necessaris al lloc de la incidència i la seva resolució no superaran les 4 hores des de la recepció de l'avis.

4.2.1.- Desembussaments

L'ENTITAT DE MANTENIMENT procedirà a solucionar els embussaments que es produeixin a la xarxa municipal pel seu correcte funcionament i per evitar una disminució de la qualitat del servei o altres inconvenients pels ciutadans.

En el cas que els embussaments siguin responsabilitat de particulars (escameses o claveguerons), el personal desplaçat al lloc de l'emergència informará a la DIRECCIÓ TÈCNICA.

4.3.- VEHICLES ESPECÍFICS

Per a una correcta realització de les tasques, s'haurà de garantir sempre la disponibilitat d'un dels següents equips (o similars) i utilitzar el que més s'escaigui en cada cas.

Equip de neteja amb vehicle mixt d'impulsió-aspiració amb recirculador d'aigua

Equip combinat mediambiental de reciclatge d'aigua, 2 – 3 eixos, de capacitat entre 18 i 26 tones com a mínim, amb compartiments aigua bruta i aigua neta amb una capacitat mínima d'aigua neta-bruta de entre 2,7 i 7 m³. En cas de tenir compartiments separats, la capacitat mínima del compartiment d'aigua bruta serà de 6-10m³; mànega a pressió de 1" i 32 (1 1/2"), longitud aproximada de 200 metres, per a un cabal d'aigua de 475 l/min i pressió de 180 bars, i altres mànegues de menor diàmetre; depressor fins a 2.165 m³/h com a mínim, sortida de mànega d'aspiració DN 100-125 mm, longitud de mànega entre 15-20m³; grua de càrrega màxima 250 Kg; comandament a distància; Amb sistemes DUAL-FUEL (Gasol+Gas natural comprimit-Reducció d'emissions d'efecte hivernacle) i alcoholímetre.

L'accionament dels diferents elements de l'equip, tals com la bomba impulsora, el depressor, el carret de mànega d'impulsió, estaran totalment automatitzats i el seu control es farà mitjançant una consola inalámbrica comunicada per radio control que permeti a l'operador realitzar qualsevol funció de l'equip de forma remota. Els operaris seran tipus GP3A i peó especialista GP2A.

Haurà de complir amb la següent normativa:

- i. Sonometria segons CE 2000.14.
- ii. Seguretat de màquines CE 2006.42.
- iii. Euro 6, en relació a les emissions contaminants del camió.

Equip de neteja amb vehicle mixt amb sistema impulsor-aspirador, de 2 o 3 eixos

Equip de fins a 10,5m³, amb bomba d'aigua de 218l/min, depressor de 2165m³/h, bomba a pressió 250bar, mànega a pressió d'uns 160m i d'aspiració de 25m de diàmetre 100mm, carret de mànega a pressió i succió 180° mòbil, amb comandament a distància pel control de l'equip de treball i sistema DUAL-FUEL (Gasol+Gas natural comprimit-Reducció d'emissions d'efecte hivernacle) i alcoholímetre.

- Haurà de complir amb la següent normativa:
- Sonometria segons CE 2000.14.
 - Seguretat de màquines CE 2006.42.
 - Euro 6, en relació a les emissions contaminants del camió.

Equip de vehicle mixt amb sistema impulsor-aspirador, de 2 eixos

Equip de fins a 4,5m³, amb bomba d'aigua de 290l/min, depressor de 1432m³/h, bomba a pressió 200bar, mànega a pressió d'uns 140m i d'aspiració de 50m de diàmetre 100mm, carret de mànega a pressió i succió 180° mòbil, amb comandament a distància pel control de l'equip de treball i sistema DUAL FUEL, operari especialista GP3B i peó especialista GP2A.

4.4.- EQUIPS D'INSPECCIÓ

Per a una correcta realització de les tasques, s'haurà de garantir sempre la disponibilitat dels següents equips (o similars) i utilitzar el que més s'escaigui en cada cas.

Equip vídeo-filmació amb càmera amb angle de visió de 360°

Equip amb calibrador làser del diàmetre i inclinòmetre en carro, gravació de vídeo digital, amb software propi per l'activitat, que pugui recullir i analitzar les dades, integrar-les amb informació GIS i generar informes.

Diàmetres d'intervenció des de 100 mm, fins a 3000 mm., informe resultat i gravació de la inspecció, marcadó digitalitzada per pantalla del recorregut de la càmera i sistema computeritzat de diagnòstic. Amb llum halògena, zoom mínim de 5metres, tracció a les 4 rodes i 2 motors independents. Format fotogràfic: JPEG i de filmació AVI/Gran angular.

Els informes de les inspeccions per càmera de TV a cada tram de col·lector de sanejament hauran de ser realitzats amb un sistema automàtic d'anàlisi, que sempre apliqui el mateix criteri d'avaluació amb la finalitat que aquest anàlisi sigui objectiu. L'informe derivat haurà de seguir l'estàndard de codificació de defectes segons normativa UNE-EN 13.508-2 i proporcionar la graduació de l'estat de condició estructural i operativa del tram inspeccionat.

Les dades recollides s'hauran de lliurar en un format compatible per a la incorporació al GIS de l'Ajuntament i en format pdf.

A més es modificarà i actualitzarà la xarxa digitalitzada i el GIS municipal mitjançant aplicació específica amb les noves dades que es recullen amb aquestes inspeccions.

L'equip ha de disposar d'una grua elèctrica amb ganxo per pujar i baixar la càmera fins el punt d'inici de la gravació.

Equip de càmera per cable

Per als col·lectors de diàmetre reduït (inferiors a DN250mm) que no permeti l'ús de la unitat robotitzada.

Equip amb càmera perxa

Equip per a inspecció de xarxes, per a comprovació de l'estat de neteja de trams rectes de canonades o pous de registre. Profunditat màxima 5m, diàmetre mínim-màxim d'intervenció 100mm-1200mm, amb llum halògena. Zoom òptic x26 i digital de x12. Resolució aproximada de 440.000pixels, amb possibilitat de filmació i gravació digital de les imatges i vídeo.

4.5.- MANTENIMENT PREVENTIU DELS DIPÒSITS DE TEMPESTA

Es preveuen intervencions bimestrals, anuals i bianuals, sense perjudici de les ampliacions del servei segons l'experiència adquirida o per determinació de la DIRECCIÓ TÈCNICA. Les tasques mínimes a realitzar seran les següents:

Intervencions bimestrals

- Neteja del clot de la bomba de buidatge.
- Verificació dels sistemes de seguretat, (boies, sondes, motor electrovàlvula, pressostats).
- Verificació funcionament variador.
- Verificació elements quadre elèctric.
- Neteja i tractament desinfectant de la sala de bombes.
- Verificació de les bombes, amb les següents operacions:
 - Comprovació de les connexions elèctriques, i posada a terra.
 - Comprovació de tensions d'alimentació i intensitats de fase.
 - Comprovació de r.p.m. en motors.
 - Comprovació de degoteig de premses.
 - Comprovació de vibracions i fuites.
 - Comprovació d'escalfament anormal als motors.

Intervencions anuals

- Buidatge, neteja i tractament desinfectant del dipòsit.

Intervencions bianuals

- Substitució de les làmpades ultraviolades, si s'escau.
- Substitució de tubs de quars, si s'escau.
- Desmuntatge de les bombes principals, verificant eix, rodaments, impulsor, anells, acoblador i motor. Repàs de pintura.

4.6.- MANTENIMENT PREVENTIU DELS DIPÒSITS DE TRACTAMENT

Es preveuen intervencions trimestrals i anuals, sense perjudici de les ampliacions del servei segons l'experiència adquirida o per determinació de la DIRECCIÓ TÈCNICA. Les tasques mínimes a realitzar seran les següents:

Intervencions trimestrals

- Inspecció visual i comprovació del gruix de la capa superficial d'hidrocarburs. Buidatge si aquesta supera les 120 mm.

Intervencions anuals

- Buidatge dels hidrocarburs acumulats i neteja del dipòsit amb retirada de les sorres apilades.
- Comprovació de la boia d'obturació, si s'escau.

4.7.- MANTENIMENT PREVENTIU DEL DIPÒSITS DE BOMBAMENT (ARBORÈTURM)

Es preveuen intervencions bimestrals, anuals i bianuals, sense perjudici de les ampliacions del servei segons l'experiència adquirida o per determinació de la DIRECCIÓ TÈCNICA. Les tasques mínimes a realitzar seran les següents:

Intervencions bimestrals

- Neteja dels filtres d'anelles i retro-rentat.
- Neteja de les làmpades ultraviolades, si s'escau.
- Neteja del clot de la bomba de buidatge.
- Verificació dels sistemes de seguretat, (boies, sondes, motor electrovàlvula, pressòstats).
- Verificació funcionament variador.
- Verificació elements quadre elèctric.
- Neteja i tractament desinfectant de la sala.
- Verificació de les bombes, amb les següents operacions:
 - Comprovació de les connexions elèctriques, i posada a terra.
 - Comprovació de tensions d'alimentació i intensitats de fase.
 - Comprovació de r.p.m. en motors.
 - Comprovació de degoteig de premses.
 - Comprovació de vibracions i fuites.
 - Comprovació d'escalfament anormal als motors.

Intervencions anuals

- Buidatge, neteja i tractament desinfectant del dipòsit.
- Substitució dels filtres d'anelles.

Intervencions bianuals

- Substitució de les làmpades ultraviolades, si s'escau.
- Substitució de tubs de quars, si s'escau.
- Desmuntatge de les bombes principals, verificant eix, rodaments, impulsor, anells, acoblador i motor. Repàs de pintura.

4.8.- INFORMES DEL SERVEI

L'ENTITAT DE MANTENIMENT facilitarà a la DIRECCIÓ TÈCNICA la següent documentació:

- Per a cada intervenció de tasques de manteniment correctiu, entre elles les urgències i desembussaments, s'omplirà una fitxa que serà remesa a la DIRECCIÓ TÈCNICA.
- Resum Mensual de les tasques realitzades. Mensualment es redactarà aquest informe que contemplarà un resum de la gestió del servei públic de manteniment: tant pel que fa a les tasques realitzades en el correctiu ateses durant el mes, i en el qual quedaran reflectides les següents dades: Data de l'actuació, hora de l'avis, hora d'arribada, durada de la intervenció, lloc de la incidència, tipus d'actuació i observacions; així com l'estat de les tasques de manteniment preventiu, de suport a la gestió municipal i la realització d'escomeses.
- Resum Anual del Servei: anualment es redactarà aquest informe amb el resum on es descriurà detalladament totes les tasques planificades inicialment, les tasques realment executades (tant de

manteniment preventiu, com correctiu), l'estat de les xarxes, els problemes detectats, i les solucions adoptades o pendents d'adoptar. Es a dir, un resum de totes les tasques de manteniment preventiu, correctiu, de suport a la gestió municipal, realització de projectes i obres i de les escomeses realitzades.

- Planificació Anual: anualment es redactarà un informe durant el primer trimestre de l'any. Aquest informe contemplarà la descripció detallada dels treballs a dur a terme de la neteja preventiva i de les obres de manteniment correctiu, millora i ampliació, indicant les dates, la durada i tot el necessari per poder-los situar en el temps. L'esborrany complet d'aquest informe es presentarà a la DIRECCIÓ TÈCNICA, la primera setmana del mes de març de cada any, per la seva revisió prèvia a la seva acceptació com a document elaborat definitivament al final del primer trimestre.

4.9.- DIGITALITZACIÓ DE LA XARXA

L'ENTITAT DE MANTENIMENT haurà de realitzar, durant els primers dos mesos del període de Conservació, la digitalització de la xarxa de clavegueram mitjançant un sistema d'informació geogràfica (SIG), compatible amb QGIS, com a SIG de codi obert, a partir del projecte As-Built, el qual s'haurà de mantenir, actualitzar i revisar.

5.- CAPÍTOL V: MANTENIMENT DE LA XARXA D'ENLLUMENAT PÚBLIC

5.1.- INSPECCIÓ DE LES INSTAL·LACIONS

La inspecció d'instal·lacions d'enllumenat exterior recollides en el Reial decret 842/2002 (les descrites en la ITC-BT 09; les de fonts, objecte de la ITC-BT 3; les d'enllumenats festius i nadalencs, contemplades en la ITC-BT 34), es regula pel Reial decret 1890/2008, de 14 de novembre, (BOE 19/11/2008), pel qual s'aprova el Reglament d'eficiència energètica en instal·lacions d'enllumenat exterior.

Aquestes inspeccions s'han de realitzar inicialment i cada 5 anys.

Seràn a càrrec de l'ENTITAT DE MANTENIMENT els costos de les taxes oficials a satisfer a les E.I.C., estarà obligat a aportar l'ajuda i personal d'acompanyament als tècnics de la E.I.C., per efectuar les inspeccions; a signar les actes d'inspecció; i a procedir al seu càrrec, dintre dels terminis fixats, a reparar els defectes detectats i reflectits en les actes d'inspecció.

L'ENTITAT DE MANTENIMENT quedarà a tots els efectes com a mantenidor oficial de les instal·lacions, i a tal efecte estarà obligat a subscriure els documents necessaris, per a presentar davant dels Serveis d'Indústria de la Generalitat de Catalunya, de les Entitats d'Inspecció i Control, o organismes que les puguin substituir.

5.2.- CONTROL I MANTENIMENT FUNCIONAL

5.2.1.- Control i regulació d'encesa i apagada

L'ENTITAT DE MANTENIMENT serà responsable i vetllarà pel correcte funcionament, dins de l'horari establert, de l'encesa, reducció parcial de mitja nit i apagada total al matí de les instal·lacions. Únicament s'admetran com a sistema de control, programadors astronòmics.

Es programarà d'acord a les coordenades de Gavà i amb la diferència horària oficial respecte de la solar que en cada cas correspongui.

La reducció de mitja nit es realitzarà a les 24 hores de l'horari oficial; o el que en cada cas determini la DIRECCIÓ TÈCNICA.

L'ENTITAT DE MANTENIMENT haurà de revisar diàriament cada sector d'encesa, per tal de controlar el correcte funcionament, reparant les anomalies d'encesa que es detectin; a tal efecte establirà un itinerari que permeti en l'inici de l'encesa, i en un recorregut ràpid, comprovar que tots els quadres s'han encès.

Aquest control d'encesa, inclou també el funcionament de la xarxa dels semàfors que es puguin incloure en l'àmbit del conveni.

Amb independència de les avaries i disfuncions que es puguin detectar, es comprovarà cada 3 mesos, els horaris d'encesa de cada quadre, fent les correccions pertinents en els elements d'encesa. De cada comprovació es farà un full resum, recollint les incidències; el qual s'entregarà a la DIRECCIÓ TÈCNICA.

5.2.2.- Control de làmpades en servei.

Tots els punts de llum de la xarxa de l'enllumenat públic, i dels semàfors, hauran de ser inspeccionats com a mínim un cop per setmana dintre de l'horari normal de funcionament, a fi de detectar les fallades puntuals de punts de llum o semàfors; substituint aquelles làmpades i equips avariats.

5.2.3.- Control de suports i lluminàries.

En les rondes d'inspecció, a més de les làmpades, s'observarà també l'estat dels suports, lluminàries, caixes de connexió, portelles de bàculs i columnes, així com en general qualsevol part de les instal·lacions; havent de procedir dintre dels terminis establerts a la reparació o substitució dels elements defectuosos.

Una vegada cada 12 mesos s'haurà de procedir a la comprovació de l'estabilitat dels elements de suport de les instal·lacions, informant-ne per escrit a la DIRECCIÓ TÈCNICA del resultat i de les anomalies detectades.

5.2.4.- Reparació d'avaries.

L'ENTITAT DE MANTENIMENT estarà obligada a la reparació de totes les avaries que es produeixin en les instal·lacions, independentment de les causes que les hagin motivat.

La reparació d'avaries inclou a més de la substitució de làmpades, i equips, els suports, lluminàries, els elements de maniobra, protecció i control dels quadres de comandament, elements d'encesa, treballs auxiliars d'obra civil, obertura de rases, fonamentacions, reparació de portelles, armaris, panys, etc.

Les avaries hauran de ser reparades en el termini de 72 hores quant es tracti de làmpades apagades; i de manera immediata quan hi hagi un quadre, carrer o sector totalment apagat.

Quan per la importància de l'avaria, o per dificultats en el subministrament de materials de reposició, no puguin complir-se els terminis anteriors, es comunicarà a la DIRECCIÓ TÈCNICA, que fixaran el termini de reparació i en el seu cas les possibles prioritats.

Si la demora en la reparació de l'avaria pot representar un risc per a la seguretat de les persones o coses, L'ENTITAT DE MANTENIMENT haurà de fer al seu càrrec una instal·lació o arranjament provisional, mentre no es faci la reparació definitiva.

Quan la reparació d'una avaria comporti la retirada d'una columna, bàcul o altre element similar, s'haurà de col·locar una balissa per la senyalització, i protecció.

Pel que fa a la xarxa de semàfors, s'haurà de fer la detecció de les avaries, la reposició de làmpades apagades, la reparació de petites avaries, així com el control de l'estat dels suports, capçalers de semàfors, armaris, etc.

5.2.5.- Verificació de les instal·lacions.

Cada quadre haurà de disposar en el seu interior d'un plànol de l'esquema unifilar de la instal·lació, amb indicació de les línies de sortida, i càrregues de cada una d'elles; qualsevol modificació que s'efectuï en un quadre de maniobra haurà de quedar reflectida en el plànol, i facilitada còpia a la DIRECCIÓ TÈCNICA.

Tot els elements del quadre de maniobra, així com les sortides de línies, hauran d'estar degudament senyalitzats.

Cada mes s'haurà de fer la lectura dels comptadors del subministrament d'energia, i passar full resum a la DIRECCIÓ TÈCNICA.

Una vegada a l'any, el contractista haurà de realitzar la verificació de les característiques elèctriques de les instal·lacions i quadres, consistent en:

- ✓ Comprovació i funcionament dels elements de protecció i accionament.
- ✓ Comprovació de les tensions d'entrada i sortida, intensitats, i equilibrat de fases.
- ✓ Comprovació de l'estat dels comptadors.
- ✓ Mesura de la resistència de presa de terra i resistència d'aïllament.
- ✓ Engreixat dels elements metàl·lics, panys, frontisses, etc., amb substitució dels deficients
- ✓ Neteja interior dels quadres, i apretat de borns de connexió.

Les comprovacions, es faran d'acord amb el Reglament Electrotècnic per a Baixa Tensió, i amb el Reglament de Verificacions i Regularitat en els Subministres.

De cada revisió es farà una fitxa, en la que hi consti la data i el resultat de les mesures efectuades; d'aquesta fitxa es deixarà una còpia en l'interior del quadre i una altra s'entregarà a la DIRECCIÓ TÈCNICA.

5.3.- INVENTARI

L'ENTITAT DE MANTENIMENT, a partir del projecte 'AS-Built' confeccionarà l'inventari dels punts de llum i quadres de maniobra existents, així com plànols de cada un dels quadres amb grafiat dels punts i la seva identificació.

Aquest inventari s'haurà de mantenir actualitzat, corregint les deficiències que hi detecti, i reflectint les altes i baixes de punts de llum que es produeixin.

Els codis d'identificació de cada punt, seran els que indiqui la DIRECCIÓ TÈCNICA.

De l'inventari inicial i de cada modificació efectuada, se'n donarà deguda informació a la Direcció Tècnica.

5.4.- GESTIÓ INFORMATITZADA DEL SERVEI

L'ENTITAT DE MANTENIMENT haurà de disposar d'un programa informàtic de gestió i control de l'enllumenat, amb les degudes llicències d'exploració, per a la gestió de l'inventari dels punts de llum, i quadres de maniobra, degudament identificats pel seu codi; el programa estarà relacionat amb una base de dades, i un sistema d'informació gràfica, que permeti la seva gestió.

El programa ha de permetre fer altes, baixes, i modificacions, de punts de llums, lluminàries, suports, quadres, amb la seva denominació, ubicació, característiques, etc.

Tots aquests elements aniran lligats a una base de dades de les característiques històriques de cada punt de llum, i permetrà la totalització del nombre d'elements per quadres, tipus de làmpades, tipus de suport o lluminàries, potències instal·lades, totals o parcials per quadres, gestió d'averies etc.

Una còpia del programa de gestió haurà d'instal·lar-se en LA DIRECCIÓ TÈCNICA, i la informació estarà permanentment actualitzada, per mitjà de correu electrònic o altre sistema de reconeguda eficàcia. En el termini de dos mesos des de l'inici del manteniment, el programa haurà de tenir operativa la base de dades dels punts de llum.

En el termini de 6 mesos des de l'inici del manteniment, tota la informació gràfica, haurà d'estar grafada sobre una base cartogràfica de la zona urbana, que serà obtinguda per L'ENTITAT DE MANTENIMENT a partir del projecte 'AS-Built'.

Per a digitalitzar s'utilitzarà una eina CAD adequada per a la digitalització de xarxes d'enllumenat públic, o un altre sistema compatible proposat per l'adjudicatari, i aprovat per la Direcció Tècnica.

Al finalitzar el període de manteniment, tota la informació quedarà en propietat de l'Ajuntament.

6.- CAPÍTOL VI: MANTENIMENT DE L'ENJARDINAMENT

6.1.- CONSERVACIÓ DE GESPES

6.1.1.- Neteja

És el conjunt d'operacions necessàries per una operació posterior de sega correcta. Les àrees han d'estar netes de restes vegetals (fulles caigudes, restes orgànics, pedres, brutícia).

La freqüència haurà de ser la necessària per tal de garantir un correcte aspecte visual i en funció de la intensitat d'ús. La neteja de residus quotidians i buidatge de paperes és efectuada pels serveis de neteja viària, tanmateix si en el decurs dels treballs es veu alguna paperera desbordada o si troben residus quotidians, aquests s'hauran de recollir. Les freqüències es fixaran i variaran al llarg del termini del conveni segons l'experiència adquirida.

6.1.2.- Reg de gespes i prats.

El reg immediatament al sembrat haurà de fer-se amb les degudes precaucions per evitar descalçaments i arrosseaments de terres, humus o de llavors. Caldrà regar amb la freqüència i intensitat necessària per mantenir el sòl en bon estat de saó (cal deixar el sòl a capacitat de camp).

El moment més idoni per regar serà a la nit, amb la mínima presència d'usuaris en els àmbits a regar, en compliment de les recomanacions per la prevenció de la legionel·la previstes en el corresponent decret del Departament de Sanitat. Si hi ha risc de gelades, no es regarà.

Cal evitar les sembres en èpoques caloroses. En recents i nous sembrats de gespa, pot ser puntualment necessari regar 2 cops al dia per garantir la germinació i arrelament de les llavors. En aquest cas programarà un primer reg a entrada de la nit i un altre previ a la sortida del sol.

En el cas que la sembra es realitzi en superfícies regades a través de sistemes de degoteig (tipus Techline o similar) caldrà garantir el reg mitjançant d'aspersors agrícoles mòbils, per tal d'assolir un nivell d'humitat suficient en superfície, intentant evitar l'entollament mitjançant la programació de dosis elevades de reg.

En els nous sembrats de gespa i per a la formació de prats urbans, s'aniran introduint i potenciant les espècies i varietats formadores de gespes i prats de menor consum hídric. Serà la DIRECCIÓ TÈCNICA qui fixarà els criteris de selecció d'espècies i varietats, segons les característiques tècniques i disponibilitat del mercat.

Els regs podran espaiar-se més o menys segons l'època de sembra, condicions meteorològiques, tipus de sòl i orientació del jardí.

L'aigua consumida en aquesta funció serà a càrrec de L'ENTITAT DE MANTENIMENT, tot i així s'haurà d'utilitzar l'aigua estrictament necessària per tal reg, tenint molta cura que no es produeixin pèrdues d'aigua per boques de reg mal tancades, deteriorades o qualsevol altre motiu i que quedin totes les arquetes sempre tancades.

6.1.3.- Segar de la gespa.

Haurà de realitzar-se amb la freqüència necessària de manera que l'herba no arribi a una alçada tal que estèticament o fisiològicament suposi un perjudici per a la gespa. No s'admet una alçada superior de 10 cm. Es podran fixar per la DIRECCIÓ TÈCNICA les alçades màximes per a cada tipus de gespa i les freqüències que consideri tècnicament adients.

Les freqüències mínimes seran:

- 1 cop /setmana: des d'abril fins a octubre, inclòsos.
- 1 cop /quinzena des de novembre fins al març, inclòsos.

Segons les condicions meteorològiques, característiques de les gespes i d'altres pradenques i de la zona, variarà la freqüència de la sega.

La sega i recollida de restes haurà de fer-se amb el grau de mecanització que es requereix. També comprèn el rampinat i neteja dels productes sobrants.

Es pot estimar l'ús de màquines de sega que triturin i reincorporen les restes vegetals, sempre amb l'aprovació de la DIRECCIÓ TÈCNICA.

Quan es tracti de recobrir amb plantes entapissats del sòl, que no admeten la sega, es reduiran, rebaixaran o podaran a l'alçada desitjada, inclòs-hi el rampinat. Les alçades i freqüències les podrà fixar igualment la Direcció Facultativa Municipal.

6.1.4.- Retall de vores.

En els límits de les àrees de gespes i de prats urbans, i amb l'objecte que aquesta no envaeixi les zones de camins o parterres de flors, es realitzarà periòdicament i almenys tres vegades/any, un retall de les vores de superfícies en gespes, arrancant la part sobrant amb sistema radicular inclòs, amb la corresponent neteja i eliminació de restes. Freqüència mínima:

- 1 de març/31 d'octubre.....2 vegades.
- 1 de novembre/28 de febrer.....1 vegada.

Cada cop que es realitzi una sega, de forma mecanitzada o manual, i segons les exigències de la zona i tipus d'enjardinament, es realitzarà els retalls de vores necessàries mitjançant desbrossadora de fil. La Direcció Facultativa Municipal podrà disposar que es retallin vores més vegades i amb altres freqüències.

6.1.5.- Perforació i aireig.

Consisteix en la perforació mitjançant corró especial de la capa de pa d'herba, amb l'obligació d'extreure i evacuar els fragments obtinguts mitjançant aquesta operació i amb aportació d'humus "mantillo" i sorra de sílice novament als orificis resultants en aquelles àrees que pateixen una compactació derivada de la textura del sòl i la pressió d'ús.

Freqüències òptimes i característiques:

- Aireig amb perforació mitjançant rodets especials de la capa de gespa a una fondària de 15 cm, amb extracció i evacuació dels fragments obtinguts 1 cop/any mínim en les zones compactades sense goters enterrats. La periodicitat dependrà segons la utilitat de la sega i el tipus de sòl (textura de les terres), en el moment de la plantació. I a indicació de la DIRECCIÓ TÈCNICA.

Aquesta operació es realitzarà cada any, aproximadament, en la meitat de les gespes inclòses en l'àmbit del conveni. Les zones a realitzar es determinaran a criteri de la DIRECCIÓ TÈCNICA.

6.1.6.- Escarificació (aireig superficial).

Amb aquesta operació es tallen les capes superficials del sòl, amb acumulacions de matèria orgànica, formadores de la capa de feltre o "THATCH" a base de fulles, rizomes, estolons, arreb....

Amb objecte d'airejar les capes superficials i les arrels s'utilitzarà la màquina de "verticut" o tall vertical alternant amb l'operació descrita abans de la perforació d'aireig en profunditat.

- Aireig amb màquina de tall vertical o "verticut" es farà amb dues passades creuades arribant a una fondària de tall de 5 cm, 2 cops/any, primavera i tardor, a indicació de la DIRECCIÓ TÈCNICA. Es tindrà especial cura en superfícies dotades de reg subterrani per degoteig. Aquesta operació es realitzarà cada any, aproximadament, en la meitat de les gespes incloses en l'àmbit del conveni. Les zones a realitzar es determinaran a criteri de la DIRECCIÓ TÈCNICA.

6.1.7.- Reencebament (Aportació d'humus i sorra).

Després de les operacions de referència en els apartats anteriors es podrà portar a terme un reencebament en aquelles gespes que es presentin sense vigor, per tal de fomentar l'arrelament de fil·lols i aportar nutrients orgànics. L'escarificat amb posterior reencebament és especialment indicat per gespes macrotermes que presenten alguna mancança.

Aproximadament es reencebaran la meitat de les gespes, cada any, incloses incloses en l'àmbit del conveni. Les zones a realitzar es determinaran a criteri de la DIRECCIÓ TÈCNICA.

Aquesta operació es portarà a terme preferentment a sortida d'hivern i immediatament després d'un tall, amb una mescla d'humus i sorra, reomplint tots els buits que deixin al descobert les puntes de l'herba recentment tallada. A continuació del reencebament haurà de passar-se el corró.

La proporció adient de la barreja de reencebat és 1/3 d'humus més 2/3 de sorra a la dosi de 4 Kg/m².

En aquelles gespes on es produeix un desgast degut a la compactació pel trànsit de persones, caldrà realitzar l'operació amb sorra rentada de riu de granulometria adient.

6.1.8.- Cavat i rasclonat previ a la renovació total d'una gespa.

Un cop aportat el nou substrat haurà de procedir-ne a una cavada (de forma manual o mecànica, a determinar segons la Direcció Facultativa), fins a una profunditat de 25 cm, i un posterior rasclonat general per aconseguir un bon refinament de la superfície a replantar.

6.1.9.- Tractaments fitosanitaris.

Es realitzaran periòdicament els tractaments necessaris per a tenir les gespes en bon estat fitosanitari, amb els productes adequats que disposarà L'ENTITAT DE MANTENIMENT.

En l'aplicació d'aquests tractaments s'utilitzaran mitjans, productes i procediments moderns, eficaços i no tòxics ni molestos per a les persones. Han d'ésser comunicats prèviament i per escrit, a la DIRECCIÓ TÈCNICA, la fórmula, el mètode i la dosificació del producte a emprar en cada cas. Les hores de tractament hauran de ser tals que no causin perjudici al veïnat, per la qual cosa es realitzaran en horari nocturn.

L'executor dels treballs de tractaments fitosanitaris i d'herbicides haurà d'estar inscrit en el ROPO, que substitueix l'antic ROESP. L'ENTITAT DE MANTENIMENT serà responsable dels problemes de fitotoxicitat que pogués derivar-se dels tractaments, estant degudament obligada a restituir els danys causats.

En les zones de tractament haurà d'evitar-se qualsevol perjudici a les persones i amb especial atenció als nens, i a les plantes i animals domèstics.

Les zones tractades seran senyalitzades. Les gespes seran encintades, col·locant un cartell amb la llegenda "Gespa tractada-no passar". Igualment es mantindrà un servei de vigilància per a realitzar els tractaments específics adequats davant de l'aparició de qualsevol tipus de malaltia o plaga.

Tot tractament haurà d'anar acompanyat d'adob foliar i mullant, si aquests són compatibles. - S'utilitzaran elements de treball d'ultra baix volum excepte en aquells casos en que per causa que s'haurà de justificar sigui més adient una altre mena d'aplicació.

- Es distribuirà el producte homogeniament i completament sobre tota la superfície de la planta.
- L'adjudicatari veïllarà per l'estat fitosanitari de les gespes i en serà el responsable.

Per a la realització del tractament aniran a càrrec de L'ENTITAT DE MANTENIMENT totes les despeses derivades de l'aplicació del Reial Decret 1311/2012, de 15 de setembre, pel qual s'estableix un marc d'actuació per aconseguir un ús sostenible dels productes fitosanitaris.

6.1.10.- Escardes i eliminació de males herbes.

L'escarda o neteja d'herbes indesitjables, haurà de fer-se quan aquestes resultin visibles i facin desmerèixer. L'eliminació podrà portar-se a terme de forma manual o bé utilitzant herbicides; en aquest últim cas, serà la DIRECCIÓ TÈCNICA qui autoritzi l'aplicació dels herbicides selectius proposats, que garanteixi la supervivència de les espècies utilitzades en la sembra i les altres plantes que componen el jardí.

En les gespes implantades de menys d'un any l'escarda es farà manualment eliminant tot el sistema radicular de les males herbes.

6.1.11.- Adobament de les gespes i prats.

Dos tipus:

- Adobament de fons (plantacions o sèmbrs)

Adobament orgànic i químic a incorporar en les labors profundes prèvies a qualsevol plantació barrejant-lo adequadament amb les terres del terreny. Freqüència i dosi mínima:

- Incorporació en qualsevol plantació.
- Adob orgànic: 5 Kg/m²
- Adob mineral: 15/15/15 (N-P-K) 30 gr/m²
- Adobament de cobertura (manteniment)

S'haurà de fer els adobaments necessaris que caldrà dur a terme fonamentalment a partir de l'inici de la primavera (març-abril). Un adobament mineral o compost dels tres macroelements (Nitrogen, fòsfor i potassi) en quantitat no inferior als 80 grs/m² depenent de la formulació de l'adob, i un altre a la tardor (setembre- octubre), i un abonament orgànic a sortida de l'hivern (desembre- gener) en quantitat no inferior a 0,015 m³/m² (1,5 m³/àrea).

Quan sigui necessari la DIRECCIÓ TÈCNICA podrà fer augmentar la dosi i la freqüència d'aplicació dels adobs, a partir de la primavera podran arribar a quantitats no inferiors a 120 gra/m² en dues o tres fases d'aplicació (40-60 grs. cada una) o fins i tot superiors.

Freqüència mínima i època:

- Adobament mineral (N/P/K): 2 cops/any primavera i tardor.
- Adobament orgànic: 1 cop/any hivern.

Es repartirà l'adob sobre tota la superfície regant tot seguit.

En qualsevol cas, la formulació, dosi de fertilitzants químics a utilitzar i freqüències d'aplicació, seran establertes per la DIRECCIÓ TÈCNICA, en funció de les condicions fisicoquímiques del sòl i l'estat vegetatiu de la gespa, mitjançant els corresponents anàlisis, si fossin necessàries, que seran gestionades i sufragades per L'ENTITAT DE MANTENIMENT.

Es vetllarà pel bon estat nutricional, controlarà les carències i serà L'ENTITAT DE MANTENIMENT el seu responsable, amb l'obligació d'aportar els productes necessaris (adobs, fertilitzants, bionutrients, etc.)

En qualsevol cas L'ENTITAT DE MANTENIMENT respectarà la legislació vigent sobre sòls, adobs, fertilitzants, sanitat vegetal i medi ambient, adaptant-se a les noves normatives d'àmbit Comunitari, Estatal o Autonòmic, que puguin sorgir especialment en relació amb el medi ambient i contaminació d'aigües superficials i del subsòl.

6.1.12.- Especificacions per als Prats secs

Es realitzaran les segues i retalls de vores i la ressebra dels prats secs en base als criteris establerts anteriorment per a les gespes. De forma genèrica es tractaran com a Prats ornamentals segons NTJ, assolint un nivell de qualitat acceptable. En aquests prats no es preveu el desherbat general. La DF podrà sol·licitar el desherbat d'espècies no desitjades (pel seu port alt, comportament invasor o la presència d'espines o punxes).

Entre les freqüències anuals de sega, s'haurà de contemplar la realització de 7 segues. Obligatòriament la sega general prèvia a l'època estival, la qual s'executarà quan la coberta vegetal s'hagi assecat.

Durant la primavera i la tardor, la DIRECCIÓ TÈCNICA podrà ordenar l'ajomament de les segues previstes o la realització de segues selectives amb l'objectiu de potenciar el valor florístic i enriquiment del banc de llavors, per la qual cosa la DF permetrà una major alçada de la coberta del prat sec. No es preveu el suport de reg en època estival.

6.1.13.- Especificacions per als prats de desbroç estricte (Espais de desbrossada).

Es realitzaran les segues i retalls de vores prats de desbroç en base als criteris establerts anteriorment per a les gespes. De forma genèrica es tractaran com a Prats ornamentals segons NTJ, assolint un nivell de qualitat acceptable. En aquests prats no es preveu el desherbat general. La DIRECCIÓ TÈCNICA podrà sol·licitar el desherbat d'espècies no desitjades (pel seu port alt, comportament invasor o la presència d'espines o punxes).

Es preveuran 3 desbrossos anuals en aquestes zones.

6.2.- CONSERVACIÓ DE PARTERRES I MASSES DE PLANTA DE TEMPORADA

6.2.1.- Eliminació de la planta a renovar.

S'arrencaran i es retiraran les plantes en el moment que el seu cicle òptim s'ha complert. La freqüència de renovació estarà condicionada per l'espècie utilitzada.

6.2.2.- Cavat del terreny.

Cada cop que es procedeixi a l'arrencada de planta, s'haurà de realitzar una cavada del terreny, fins a una profunditat de 25 cm.

6.2.3.- Retall de vores.

Es procedirà al retall de vores per tal d'emmarcar els límits del grup i mantenir la seva forma inicial, sempre que es procedeixi a l'arrencada.

6.2.4.- Adobament

Cada cop que es renovi el grup es realitzarà un adobament orgànic i mineral. Matèria orgànica (compost madur, turba, humus, etc.) depenent de l'espècie a plantar): 10 Kg/m². Adob mineral: 40 gr/m²

6.2.5.- Rasclonat

Cada cop que es realitzi la cavada del terreny es procedirà al rasclonat per anivellar el terreny per a la nova plantació.

6.2.6.- Plantació i densitats.

L'operació de nova plantació comprèn l'arrencada i l'eliminació de les plantes de flor anterior, la neteja de l'espai o taca a plantar, la seva assolada, la incorporació d'adob orgànic i mineral i la plantació de les noves plantes, en un marc recomanat per la DIRECCIÓ TÈCNICA.

Es deixarà la taca anivellada per al reg de manera que pugui retenir i absorbir l'aigua, i tot seguit es regarà immediatament.

La densitat de la plantació estarà condicionada pel port de la planta i l'espècie utilitzada. La DIRECCIÓ TÈCNICA serà l'encarregada d'escollir-ne les espècies finals.

Hauran de formar masses compactes sense deixar separacions terrenques als 10-15 dies com a màxim de plantades.

Les plantes seran plantades el mateix dia de la seva arribada a l'obra.

El número total màxim de planta serà de 4500 unitats.

6.2.7.- Reg.

Immediatament després de la plantació s'efectuarà un reg. Aquest primer reg es farà de tal manera que no es descalcin les plantes, que no s'efectuï un rentatge del terreny, ni doni lloc a erosions.

6.2.8.- Entrecavat i eliminació de males herbes.

Caldrà eliminar tota l'herba que hi ha al voltant de les plantes, i un cop eliminada, aquesta superfície serà entrecavada deixant la terra florja.

6.2.9.- Eliminació de la flor passada.

Una vegada la planta hagi realitzat el seu primer cicle de floració, es procedirà a la seva eliminació abans de la seva fructificació.

6.2.10.- Retall de vivaces.

Es realitzarà una vegada la part aèria perdi el seu estat més òptim. La forma i època d'aquest retall vindrà determinada segons les característiques de l'espècie.

6.2.11.- Freqüència de canvi

Freqüència de canvi mínim:

Planta anual:

3 vegades/any mínim (podent arribar fins a 4 si les floracions de 3 canvis no cobriren tot l'any, o dos canvis en el cas de certes espècies).

Planta vivaç i subarbusiva.

Segons el seu estat vegetatiu i sanitari, mida formació, etc. S'hauran de canviar sempre que el seu aspecte les desmereixi, quan es degradin els seus aspectes ornamentals, floració, fructificació, fullatge, etc., i en general quan la planta envelleixi i es degeneri; i per indicació de la DIRECCIÓ TÈCNICA.

6.3.- CONSERVACIÓ D'ARBUSTS I UANES EN PARTERRES I JARDINERES.**6.3.1.- Arrancada d'arbusatge mort.**

En el moment que s'observi algun exemplar mort, es procedirà a la seva immediata arrancada i posterior reposició, si és deguda a una manca de manteniment.

6.3.2.- Plantació.

El forat de plantació variarà segons mida, espècies i formes de presentació i singularitat. La distribució de plantació estarà marcada segons les característiques o utilitat que se li vulgui donar.

6.3.3.- Poda i retall d'arbusts i de tanques.

Vindrà marcada segons les característiques de la planta. L'època i forma l'especificarà la DIRECCIÓ TÈCNICA. La poda s'haurà de realitzar sempre en l'època adequada, inclosa la poda en verd en els casos necessaris i els talls hauran de ser nets.

Per a la poda de l'arbrat i arbusts caldrà considerar i aplicar les tècniques, les recomanacions i les normatives que estableixen les entitats especialitzades i les que pugui determinar la DIRECCIÓ TÈCNICA.

S'haurà de tenir en compte els aspectes següents:

- S'haurà de tendir a respectar la forma genuïna i natural de les plantes, llevat dels casos en què pertoqui altres tractaments tècnics.
- Caldrà evitar talls de branques molt grosses.
- Arbusts que floreixin en les branques de l'any s'hauran de podar a la tardor/hivern.
- Els que floreixin en les branques de l'any anterior s'hauran de podar immediatament després de la floració.
- Els arbusts de fullatge ornamental s'hauran de podar a la tardor.
- La poda haurà de tendir sempre a aconseguir la màxima ventilació i assolellada de totes les parts de la planta.

g) Les branques que se suprimeixin definitivament s'hauran de tallar el més arran possible en el seu punt d'inserció.

h) La fusta de la poda haurà de retirar-se, lligar-se i ser transportada a abocador autoritzat immediatament i en el mateix dia del seu tall.

i) Totes les branques mortes i parts seques hauran de suprimir-se en l'operació de poda.

S'haurà de distingir dos tipus de poda:

De formació, de manteniment, de rejuveniment o restauració i podes excepcionals.

- Esporga de formació: És la realitzada als arbusts joves i recentment plantats fins a aconseguir el port i la forma desitjada de la planta adulta.

- Esporga de manteniment: És la realitzada per mantenir l'arbus en el seu port i aconseguir la màxima vistositat i floració en el seu cas.

- Esporga de rejuveniment o de restauració: És la que es realitzarà als arbusts que broten amb facilitat després del tall, suprimint-ne algunes parts, tota la capçada o la part visible amb objecte d'obtenir una part aèria més jove i vigorosa. Es farà solament per indicació de la DIRECCIÓ TÈCNICA.

- Esporga excepcional. A més a més d'aquestes esporgues i excepcionalment, s'haurà d'efectuar aquelles altres que indiqui la DIRECCIÓ TÈCNICA quan les circumstàncies ho aconsellin. (Poda de façanes, de rebaix de copa, de cables, retallats, etc)

Poda i treball topiari en tanques vegetals, peus individuals i cupressàcies:

S'hauran de realitzar en la forma i l'època precisa per la millor vegetació i conformació de les plantes, i que tret d'excepcions, seran tardor i primavera les estacions més propícies pel retall de tanques i peus individuals.

En la retallada de cupressàcies d'alçària elevada o baixa, s'haurà de disposar dels mitjans tècnics i mecànics per poder realitzar aquests treballs amb una freqüència mínima d'una vegada/any o a indicació de la DIRECCIÓ TÈCNICA.

6.3.4.- Trasplantament d'arbusatge.

Sempre que sigui necessari per diversos motius: elevada densitat de plantació, mala ubicació o qualsevol tipus d'afectació, serà necessari realitzar el trasplantament d'arbusatge, prèvia aprovació de la DIRECCIÓ TÈCNICA, la qual també dictaminarà l'època i forma de realitzar aquests treballs, així com les noves ubicacions dels arbusts trasplantats, que podran ser en altres parcs i jardins de l'àmbit del Convent.

6.3.5.- Eliminació de males herbes.

Aquest treball es realitzarà periòdicament tant sigui de forma manual, mecànica o amb herbicida. Seguidament es procedirà a realitzar una entrecavada a una profunditat màxima de 15 cm.

En situació de cobertura a base de mulch s'hauran d'eliminar amb herbicides tenint la cura adient per a no malmetre l'arbusatge fent ús de les campanes de protecció.

6.3.6.- Entrecavat.

Es realitzarà periòdicament, i sempre posterior a l'eliminació de males herbes, a una profunditat de 15 cm, ja sigui forma manual com mecànica. Tenint en compte la presència de degoteig soterrat.

Aquesta operació no és necessària amb presència de "mulching".

6.3.7.- Tractament herbicida.

Sempre que sigui possible i prèvia aprovació de la DIRECCIÓ TÈCNICA, la qual dictaminarà el producte i la forma en què s'ha d'utilitzar.

6.3.8.- Adobament.

Es realitzarà un adobament orgànic. Segons el volum de l'arbust, s'aportarà d'1 a 4 Kg de compost per unitat d'arbust, enterrant i barrejant l'adob mitjançant una cavada. En al cas de que la superfície estigui recoberta de mulch no caldrà aquesta incorporació.

L'adob mineral es realitzarà dos cops l'any, l'un a la tardor, que haurà de ser d'alliberació lenta, i l'altre a la primavera aportant un adob complex.

La dosi de l'adobament mineral variarà segons el port de l'arbust.

6.3.9.- Reg

Podran realitzar-se de forma manual, per aspersió, per difusió, per degoteig. Altres sistemes s'estudiaran i seran decidits per la DIRECCIÓ TÈCNICA.

El primer reg haurà de ser mitjançant la utilització de mànega, a manta o per imbibició, i s'haurà de realitzar immediatament després de la plantació. El reg es farà de tal forma que no es descalcin les plantes i que no s'efectuï un rentatge ni l'erosió del terreny.

6.3.10.- Retall de vores de parterre.

Es procedirà al retall de vores per tal d'emmarcar els límits del grup i mantenir la seva forma inicial.
7.3.11 Tractaments fitosanitaris.

L'ENTITAT DE MANTENIMENT queda obligada a realitzar.

6.3.11.- Tractaments fitosanitaris

L'ENTITAT DE MANTENIMENT queda obligada a realitzar, a càrrec seu, amb els seus propis mitjans en les dates oportunes, els tractaments preventius adequats per impedir la iniciació o propagació de qualsevol malaltia o plaga que pogués aparèixer en alguns dels cultius o terrenys de les zones verdes, així com d'aquells altres encaminats a combatre fins a la seva total extinció, la malaltia o plaga, una vegada desenvolupada, disposant els mitjans tècnics, humans, mecànics i els productes necessaris.

Es tindrà una especial vigilància per a la "seca del xiprer" i plagues recurrents com la cotxinilla dels llorers.

6.3.12.- Poda i retall de lianes i enfiladisses.

Per a la poda de lianes i enfiladisses, s'utilitzaran les descripcions tècniques aplicables segons les característiques de les plantes, època i formes i per les que indiqui la DIRECCIÓ TÈCNICA.

Es tindrà especial cura a podar i retallar les parts de les lianes i enfiladisses que tapin o s'introdueixin en finestres, portals canalitzacions, punts de llum, etc., amb una freqüència mínima d'1 vegada/any. Els criteris tècnics per a cada cas els especificarà la DIRECCIÓ TÈCNICA.

6.4.- CONSERVACIÓ D'ARBRAT**6.4.1.- Tipus d'arbrat**

Es diferencien dos tipus d'arbres en funció del lloc on es troben ubicats. Els arbres de zones verdes i l'arbrat viari.

A) Conservació preventiva en arbrat en zones verdes.

D'aquesta manera es defineixen els arbres ubicats en zones verdes, aquells que al trobar-se en una ubicació normalment regada i adobada no precisen d'aquestes operacions en el seu manteniment ja que una necessitat de reg o d'aliment pot ser coberta a través de la programació del reg o l'adobat de la zona que ocupen, reduint-se d'aquesta manera el cost que representen.

Molts d'ells es troben en una ubicació que permet espaiar les esporgues al tenir una probabilitat de diana molt baixa, i per tant poden mantenir el volum de copa pròpia de l'espècie. També, en raó d'aquesta ubicació admeten llindars més flexibles a l'hora de decidir tractaments fitosanitaris. Malgrat això, les tasques d'esporga, tractaments i demés, no poden ser obviades.

Es preveu que cada any del total d'arbrat en zona verda, s'hauran d'esporgar 50 unitats a proposta de la DIRECCIÓ TÈCNICA.

En quant al manteniment de branques baixes s'actuarà en qualsevol dels arbres segons necessitats del servei. També està inclosa la tala i abatiment d'arbrat perillós, la tala i retirada de branques perilloses o que molestin al mobiliari urbà i senyals i la retirada de branques caigudes.

B) Conservació preventiva en arbrat viari.

Per altra banda es troba l'arbrat viari, el qual precisa d'un major grau d'intervenció en funció de la seva ubicació en l'espai públic, ja que interfereixen en major o menor grau amb els diferents elements de la via pública i en raó de les afectacions que les plagues provoquen en voreres, calçades i vivendes (si s'escau).

6.4.2.- Tipus d'esporga.

- Brocada.

S'anomena poda de brocada llarga a aquella que es practica en determinats arbres que s'esporguen anualment amb l'objectiu de controlar el volum de la seva capçada.

Consisteix en seleccionar els brots més vigorosos del darrer any, pinçant-los a 1/3 de la seva longitud (brocada llarga) o d'una o tres gemmes (brocada curta) eliminant la resta dels brots mal dirigits o que no interessin.

També cal seleccionar punts de tall de major antiguitat per tal de recuperar el volum desitjat.

- Retall.

S'anomena poda de retall a aquella que es practica en determinats arbres amb motius purament estètics i de control de la seva mida, o en algunes espècies com Ligustrum per tal d'evitar la formació i posterior caiguda dels fruits a terra. Consisteix en modificar el port natural de l'arbre, intentant obtenir la forma desitjada, i sol realitzar-se mitjançant unes tisores de dues mans.

- Manteniment.

S'anomena poda de manteniment a aquella que es practica en arbres adults ben formats i on no cal reduir la capçada. Consisteix en eliminar les branques seques, trencades, malaltes o atacades per insectes, branques concorrents i aquelles en que existeixi el perill de trencament o que interfereixin el pas, de serveis o edificis, obtenint-se com resultat una aclarida de la copa i reducció de determinades branques, mantenint l'aspecte i estructura original. Si l'arbre ha estat odat anteriorment pot ser necessari reformar els talls incorrectament executats i que no estiguin curant bé.

- Refaldat.

S'anomena poda de refaldat aquella que té per objectiu eliminar les branques baixes per tal que no molestin els pas del vianants i vehicles mantenint la forma natural de l'arbre.

- Reducció capçada o copa.

S'anomena poda de reducció de capçada a aquella que es practica en arbres adults i ben formats. Consisteix en reduir la capçada de tota la copa de l'arbre i una reforma dels costats de l'arbre, per tal d'harmonitzar tot el conjunt, deixant l'arbre amb la seva forma original intacte, però 1/3 més petit. El procediment a seguir és el mateix que en la formació de l'arbre, es a dir, escurçant totes les branques tal i com ja s'ha definit i esclarrisant la copa si s'escau.

- Reformació.

S'anomena poda de reformació a aquella que es practica en arbres adults que degut a esporgues mal fetes, o a una falta de formació durant els primers anys, cal reconduir-los o canviar-los la forma.

Es procedeix d'igual manera al descrit en l'apartat anterior, tenint especial cura en els talls, ja que s'hauran d'efectuar en branques de major diàmetre. S'anomena tercejat a un dels tipus d'esporga de reformació que consisteix en l'esporgada dràstica de les branques grans d'un arbre.

Aquesta operació desfigura completament l'arbre ja que elimina la seva copa normal. Pot donar lloc a una infecció generalitzada del tronc que s'inicia en els extrems tallat. S'ha de fer, no obstant, quan la capçada de l'arbre està fortament atacada per insectes o fongs, amb moltes branques mortes, o quan s'han tallat arrels, quan la copa interfereixi amb els cables o el trànsit, i com a mesura de seguretat en els carrers quan hi hagi cavitats a les bases de les branques.

Per a tercejar branques grans s'ha de fer un tall diagonal, que començarà indistintament per damunt d'una gemma vigorosa o d'un brot sa, i davallarà creuant la branca amb un angle de 45°. La gemma o brot ha de quedar en el vèrtex del tall i ha d'estar orientada en la direcció en què es desitja que creixi de nou la branca.

- Restes vegetals.

Tots els residus resultants de l'execució dels treballs d'esporga, es retiraran simultàniament i coordinada en el moment que s'estiguin realitzat als mateixos. Sota cap concepte es permetrà que les restes d'esporga estiguin al carrer més de 3 hores després de finalitzats els treballs en aquell punt.

Una vegada retirada la part més grollera dels residus, es procedirà a l'escorbrat de les voreres per a retirar les fulles, serradures i altres residus de petita dimensió. Les restes vegetals resultants seran gestionades directament per l'empresa, d'acord amb la normativa sectorial de residus. I l'empresa adjudicatària justificarà documentalment el destí final dels residus vegetals.

4.4.3.- Normes generals de les feines.

Els talls es realitzaran, sempre que el diàmetre de branca a tallar ho permeti, amb tisora. L'ENTITAT DE MANTENIMENT tindrà cura en la correcta realització de les feines, sent el responsable dels desperfectes que es puguin ocasionar a persones, animals o béns.

Els treballs inclouen la poda, recollida, trituració i transport de les restes d'esporga a la planta de tractament, tot això sens perjudici que es pugui reaprofitar com a mulching, així com la neteja suficient dels carrers on es treballi (inclouent l'escorbrada si aquesta es necessària).

Les restes de l'esporga seran retirats a càrrec de L'ENTITAT DE MANTENIMENT i els carrers hauran de quedar nets, si cal escorbrant l'àmbit afectat, en el mateix dia de la realització de les feines.

S'hauran de col·locar cartells normalitzats (100 x 50 cm) amb la finalitat d'informar als propietaris dels vehicles aparcats al carrer i a l'usuari de la via pública en general de la realització de aquestes tasques, tres dies abans de portar-les a terme. Tanmateix, s'haurà de posar en contacte amb la Policia Local per tal d'informar amb la suficient antelació (3 dies abans) dels carrers on es portaran a terme les feines d'esporga, i es sol·licitarà la presència de la policia local quant els vehicles prèviament avisats no hagin estat retirats de l'àmbit d'actuació.

Es podrà estimar, d'acord amb la policia local, l'ús d'octavilles normalitzades per tal de ser dipositades en els parabrisas dels cotxes amb l'objectiu d'augmentar el grau de desenvolupament de vehicles del carrer.

Es tindrà una especial cura amb la seguretat dels vianants i vehicles de la via pública, destinant el personal i mitjans necessaris per tal de que no es produeixi el pas de vianants en l'àmbit dels treballs i senyalitzar convenientment amb conus, senyals de tràfic etc... el trànsit rodant.

En el cas que es detectessin mitjançant inspecció visual podridures o punt dèbil a l'estructura de l'arbre, que aconselli la realització d'una poda no descrita en la relació (terciat, esmatxat, e inclús la tala de l'exemplar) s'haurà de donar avís per escrit a la DIRECCIÓ TÈCNICA, per tal de avaluar la situació per portar a terme la posterior operació de poda o tala.

4.4.4.- Formació, manteniment d'escocells

Només per als arbres de recent plantació i fins als 4 anys des de la implantació:

- Tots els arbres hauran de tenir una clota o escocells proporcionat a la seva grandària i de manera que pugui recollir totes les aigües de reg i de pluja natural.
- L'arbre sempre haurà de quedar centrat i vertical, a excepció de plantacions en terrenys en pendent on l'arbre s'ubicarà a l'extrem inferior de la clota o escocell.
- Tots els escocells hauran de tenir el nivell de terra de 10 a 15 cm, per sota del paviment o sòl, per retenir tant les aigües de reg com les de pluja, sense descalçar l'arbre ni les arrels, ni inclinar-lo.
- En el cas d'existir qualsevol anomalia o deficiència en paviments, relíquies, voreres, protectors, tutors o similars al voltant de l'escocell, s'haurà de comunicar-ho per escrit immediatament a la DIRECCIÓ TÈCNICA.
- Per tal de trencar la crosta superficial del sòl de l'escocell o clota, amb la finalitat de fer-lo més permeable a l'aigua i a l'aire, disminuir evaporació trencant capil·laritat del terreny i eliminant de pas totes les males herbes presents es realitzarà entrecavat i neteja de les clotes i escocells amb una freqüència:

- 3 cops en mesos altemes d'abril a octubre
- 1 cop més la resta de l'any.

6.4.5.- Reg

Només per a arbres de recent plantació i fins a 4 anys.

- En general els regs hauran de garantir una humitat en profunditat suficient per a un òptim desenvolupament de l'arbre. La periodicitat anirà en funció de l'espècie, temps de plantació, pluviometria, edat, capacitat de retenció d'aigua de les terres, etc..
- Al portar a terme la plantació caldrà regar en profunditat. La primera setmana 2 regs , fins al primer mes un reg per setmana. A partir del segon mes un reg quinzenal. Tot depenent dels episodis de pluja.
- S'haurà de regar els arbres plantats en els últims 4 anys, i aquells adults que per les seves característiques ho puguin necessitar i que així ho consideri la DIRECCIÓ TÈCNICA
- L'ENTITAT DE MANTENIMENT també haurà de regar, conservar i mantenir els arbres que disposin de sistemes automàtics i els seus mecanismes de reg (degoteig, inundadors, etc.). Les avaries, obstruccions i anomalies les haurà d'arranjar i substituir.
- En el cas de comptar amb anelles de degoteig programades en alineacions viaries, el reg s'haurà de gestionar a demanda de l'arbrat donat el cas de que es produeixin moltes situacions d'asfíxia radicular en regs programats sota paviments que no transpiren i en que la dosi de reg, de vegades, es superior a la necessària, amb sòls compactats. Per tant, els reg es produirà mitjançant ordres manuals als programadors en funció de la demanda dels arbres. Cal, per tant, seguiment visual de l'estat hídric de la vegetació de l'arbre.

6.4.6.- Tractaments fitosanitaris i adobats

Són vàlids per a aquest apartat totes les consideracions de tipus general i comú efectuades en l'apartat per a la conservació de gespes del present plec.

El personal encarregat del servei portarà a terme la vigilància de l'evolució d'altres plaques que es puguin donar a l'arbrat viari, per tal de donar avis de la presència d'una plaga, sempre amb l'objectiu de portar a terme els mínims tractaments possibles.

Els tractaments seran tots aquells que no estan planificats, degut a que poden aparèixer a partir de condicions ambientals que afavoreixin excepcionalment la presència d'una plaga, per gestió inadequada de les tasques de conservació o per mutacions d'insectes o noves malalties de fongs.

L'empresa contractada per fer els tractaments ha d'acreditar estar inscrita al Registre Oficial d'Establiments i Serveis Plaguicides del DARP de la Generalitat de Catalunya. I estar al dia en l'avaluació de Riscos Laborals i Planificació de l'acció preventiva de l'empresa.

El personal que realitzi els tractaments haurà d'ésser respectuós amb els ciutadans i bens urbans. Aniran equipats amb el corresponent material de protecció (Ep's) segons la normativa de Seguretat e Higiene i han d'acreditar estar en possessió del Carnet d'Aplicador de tractaments fitosanitaris nivell bàsic pel DARP. Així com els xofers dels vehicles el carnet ADR, de transport de matèries perilloses.

L'horari de tractament serà aquell que no causi perjudici a la normal circulació tant de vianants com de vehicles i durant l'interval d'evaporació més baixa, (generalment de nit i matinalada) i el fixarà l'Ajuntament d'acord amb l'empresa.

Tot el material, maquinària i productes necessaris anirà a càrrec de L'ENTITAT DE MANTENIMENT utilitzant tots els elements per fer una distribució homogènia i completa del producte sobre la superfície de les diferents espècies vegetals, amb maquinària adequada per poder polvoritzar el volum d'aigua necessari per cada entermetat o plaga des de 50 a 3000 l/Ha.

S'utilitzaran mitjans, productes i procediments moderns, eficaços i no tòxics ni molestosos per a les persones. S'utilitzaran elements de treball d'ultra baix volum. Els polvoritzadors seran de tipus romboide amb turbulència, el dipòsit pel el caldo d'un mínim de 1000 litres i la sortida del canó en forma de cua de peix per controlar tant l'amplitud com l'alçada de la zona a tractar. Els tractaments de petites unitats de superfície es podran portar a terme amb motxilla individual. Tots els equips d'aplicació hauran d'estar en perfectes condicions de funcionament i equilibrats per tal de garantir unes correctes dosificacions, segons normativa CE.

Els vehicles preferentment del tipus 4x4 i dotats amb llums d'emergència rotatives, autoritzades per tràfic, i de "warning" pels tractaments nocturns, així com també d'un sistema de comunicació "acústic-visual" amb la cabina del xofer per poder parar i engegar.

Els tractaments es realitzaran amb les condicions meteorològiques (temperatura- humitat-pluja- vent) més favorables, que requereixin els productes per tal de garantir uns bons resultats i una mínima incidència per el Medi Ambient. En cas de no donar-se aquestes condicions, caldrà ajornar els tractaments. I en cas de pluja després de la realització dels tractaments, aquests es tornaran a repetir segons criteri de La DIRECCIÓ TÈCNICA.

Una vegada detectada la plaga o malura la DIRECCIÓ TÈCNICA, decidirà si cal o no tractar, depenent de l'extensió de la malura o del nivell d'individus del paràsit, i previ avís a l'empresa amb les espècies a tractar i els productes pertinents, el plaç d'inici i execució dels treballs serà com a màxim de 48 hores, i amb els tractaments que l'Ajuntament requereixi d'urgència serà de 24 hores com a màxim.

En la repetició de tractaments contra una mateixa plaga o malaltia, s'utilitzaran matèries actives diferents, per no crear la resistència dels paràsits. Així mateix es donarà prioritat a les matèries amb elements naturals de control "lluita biològica" i només es podran utilitzar els productes inclosos en el llistat actualitzat de l'àmbit de Parcs i Jardins segons la normativa legal del Servei de Protecció Vegetal del DARP. I utilitzant sempre l'anomenat C.I.P. o Control Integrat de Plagues.

Els envasos buits dels productes hauran d'esbandir-se amb aigua i el seu contingut s'abocarà en el tanç d'aplicació, i seran retirats per l'adjudicatari i eliminats a través d'un gestor autoritzat per la Generalitat de Catalunya segons l'actual legislació vigent, que l'empresa acreditarà.

Tot tractament haurà d'anar acompanyat d'adob foliar i mullant, si aquests són compatibles.

En les zones de tractament haurà d'evitar-se qualsevol perjudici a les persones i amb especial atenció als nens, i a les plantes i animals domèstics. Es controlarà el degoteig per evitar molèsties i inconvenients a persones i elements de la via pública.

S'haurà de mantenir vigilància per detectar qualsevol atac o malalties imprevistes i així poder procedir al seu immediatament combat, avisant a la Direcció Facultativa tant en atacs de pugó com per qualsevol altra plaga o malaltia.

Els tractaments s'aplicaran mitjançant productes i procediments moderns, eficaços i no tòxics ni molestosos per a les persones, aus ni mamífers. Només són aptes les matèries actives autoritzades per a parcs i jardins públics del llistat corresponent del DARP.

Disposar de tots els equips de seguretat per aïllar els treballadors dels productes fitosanitaris que s'apliquin i garantir la seva seguretat mentre treballen a la via pública.

Es durà a terme la col·locació de cartells d'avis normalitzats en lloc visible de la porta de les vivendes més properes a la zona a tractar per tal d'informar al veïnat de la realització de les tasques.

Per realitzar els treballs cal, senyalitzar convenientment amb cons, tanques, cintes i senyals d'obra la via pública, i disposar d'un treballador que avisi a persones i vehicles. En el cas d'existir important circulació rodada, avisar a la Policia Municipal per tal de donar suport en el control del tràfic.

En el cas de que per qualsevol circumstància hi hagi presència important de vianants en l'àmbit del tractament, aquest es suspendrà.

L'ENTITAT DE MANTENIMENT haurà de veïllar pel bon estat de creïxement i desenvolupament de l'arbre i donar avís dels arbres que presentin clorosi, mancances o depauperació.

L'adobament convencional en escocells és molt difícil, per la qual cosa s'aprofitarà l'hora de realitzar un tractament fitosanitari per realitzar l'adob per via foliar o radicular.

6.4.7.- Treballs de seguretat i urgències d'arbrat públic

Comprèn tots els treballs que siguin necessaris d'aplicar per tal de mantenir i restablir la seguretat urbana afectada per l'arbrat públic. La DIRECCIÓ TÈCNICA podrà requerir la presència dels mitjans tant humans com materials de L'ENTITAT DE MANTENIMENT per fer front a qualsevol episodi.

Tala o poda d'arbres i branques perilloses, per afeccions diverses. Inclínacions, cops, trencadisses, contacte o proximitat amb conduccions de Cies, de Serveis, vehicles, deterioraments diversos, afectacions per condicions climatològiques ambientals adverses, accidents, etc i qualsevol altre causa que pressuposi una situació d'inseguretat de l'arbre o alguna de les seves parts.

L'arbrat accidentat o deteriorat per qualsevol causa, caldrà redreçar-lo i subjectar-lo amb cables o aplicar qualsevol altra tècnica de recuperació.

Si l'arbre accidentat no és recuperable, s'haurà de tallar, trossejar i retirar de la via pública i portar-lo fins a l'abocador autoritzat.

6.4.8.- Manteniment i conservació de tutors, protectors, cablatges.

L'ENTITAT DE MANTENIMENT haurà de conservar i mantenir en perfectes condicions els elements de protecció, subjecció, ornamentació o d'altres que tinguin els arbres públics. Això inclou a:

- Tutors metàl·lics, de fusta o d'altres materials.
- Protectors.

6.5.- MANTENIMENT DE SORRALS I ZONES TOVES I DURES

Està inclosa la neteja i manteniment dels sorral·ls i de totes les zones toves o dures incloses en els espais verds objecte de manteniment. La neteja consisteix en la retirada de les herbes que surten de les esclletxes dels paviments durs, branques caigudes i altres residus vegetals i orgànics.

També està inclosa la neteja d'herbes i fulles dels sorral·ls i zones de sauló i la seva descompactació amb mitjans mecànics, quan l'alçada de caiguda sigui superior a 1.000 mm.

Sempre que es realitzin els esmentats treballs es procedirà a la seva immediata recollida i transport, tant sigui al contenidor o directament al camió, evitant en tot moment la invasió de l'espai públic.

6.6.- NETEGES ESPECIALS

Es veïllarà per tal de que la vegetació no distorsioni l'enllumenat públic, mobiliari, ni les senyalitzacions de trànsit (semàfors, senyalització vertical, etc.), o envaeixi propietats particulars.

6.7.- INVENTARI

L'ENTITAT DE MANTENIMENT, a partir del projecte 'AŞ-Built' confeccionarà l'inventari en el que respecta a m² de zones verdes segons la seva tipologia, nombre i ubicació de les espècies d'arbrat, així com plànols de cada un dels quadres amb grafiat dels punts i la seva identificació.

Aquest inventari s'haurà de mantenir actualitzat, corregint les deficiències que hi detecti, i reflectint les altes i baixes que es produeixin.

Els codis d'identificació de cada punt, seran els que indiqui la DIRECCIÓ TÈCNICA.

De l'inventari inicial i de cada modificació efectuada, se'n donarà deguda informació a la Direcció Tècnica.

6.8.- INFORMES

La informació mínima dels treballs realitzats que l'ENTITAT DE MANTENIMENT haurà de comunicar a l'Ajuntament, és la que es detalla a continuació:

➤ Registre de gestió de residus

Caldrà que diàriament es complimenti aquest registre, amb les dades identificatives del residu i del procés de gestió, el qual s'entregarà a l'Ajuntament mensualment, en format editable, junt amb la documentació acreditativa d'una adequada gestió dels residus recollits.

➤ Full de registre o comunicat de servei diari dels serveis realitzats, i informe resum mensual

Als informes mensuals s'hauran de facilitar com a mínim les dades següents, acompanyades, si s'escau, dels corresponents comprovants:

- Volum d'aigua potable emprada.
- Volum d'aigua no potable si fos el cas.
- Tm de restes vegetals totals.
- Tm de restes vegetals reutilitzades com a mulch.
- Lt. de caldo en els tractaments fitosanitaris.
- Llistat d'incidències i vandalismes amb la seva corresponent valoració.
- Llistat de les modificacions de les medicions de les zones verdes: noves zones d'arbustiva, escorça de pi...

➤ Tots els informes i estudis relacionats amb el servei que li siguin sol·licitats per l'Ajuntament

➤ Memòria anual d'avaluació del servei

Inclourà:

- Resum dels serveis prestats.
- Resum dels informes mensuals.
- Informació d'interès i normativa.
- Conclusions.
- Proposta d'actuacions de millora.

7.- CAPÍTOL VII: MANTENIMENT DE LA XARXA DE REG

7.1.- ASPECTES GENERALS

L'aigua consumida en les operacions de reg serà a càrrec de L'ENTITAT DE MANTENIMENT, així com els materials necessaris per efectuar les reparacions derivades de l'ús habitual, manipulacions indegudes o vandalisme.

Si per l'incorrecte manipulació de boques de reg o de la realització dels mateixos, hi hagués pèrdues d'aigua, descalçament, arrossegaments o erosions del terreny o altres perjudicis, L'ENTITAT DE MANTENIMENT restablirà pel seu compte la situació inicial de tota la zona amb danys i fins i tot abonarà l'import del volum de les aigües vessades.

Es vetllarà en tot moment, perquè no es produeixin robatoris d'aigua, i ho haurà de comunicar, si ho detecta a la DIRECCIÓ TÈCNICA i Policia Local.

L'adjudicatari tan sols haurà d'utilitzar l'aigua estrictament necessària per al reg, sense pèrdues d'aigua i tancant sempre correctament les boques de reg i les arquetes.

7.2.- XARXA DE REG

Les avaries que afectin al servei i que puguin malmetre les plantacions, s'haurà de reparar al moment, sense pèrdua de temps.

Sempre haurà d'avisar a la DIRECCIÓ TÈCNICA, en rebre l'avis d'avaría, i un cop l'hagi reparat, s'haurà de presentar informe per escrit dels danys.

7.3.- MANTENIMENT PREVENTIU I CORRECTIU

S'hauran d'efectuar els següents treballs mínims que fan referència al manteniment preventiu i correctiu:

- Posada a punt periòdicament de programadors i electrovàlvules. Canvi de piles i bateries.
- Manteniment de les vàlvules reguladores.
- Reparació d'avaries que es produeixin en l'ús de la xarxa.
- Renovació d'aspersors i hidrants, així com la seva adaptació a les programacions del reg que s'estableixin.
- El programador no requereix cap manteniment. És suficient el canvi de la programació de reg per adequar-la a les necessitats de les plantes. Caldrà vigilar setmanalment els corresponents missatges dels diferents problemes de funcionament que presenti a la pantalla. Es calculen aproximadament uns 6 canvis de programació anual, per tal d'adaptar el reg a les diferents necessitats hidríques dels canvis estacionals i atendre els diferents episodis que presenta la meteorologia. A tal efecte es tindrà especial cura en el seguiment de les prediccions meteorològiques per tal d'adequar les programacions. Es suspendran els regs abans d'un episodi de pluges. Tenir en compte la pluja acumulada per mantenir tancats els regs en funció de la seva importància.
- S'aconseja periòdicament (dues vegades l'any), verificar un arrencament individualitzat de cada sector per detectar possibles malmetes en els conductors, així i tot, si no es produeixen grans necessitats a la instal·lació, no requereix un manteniment sistemàtic profund.
- Si la instal·lació compta amb filtres amb capçalera de sector (és a dir, abans de cada electrovàlvula), caldrà fer la neteja mensualment cas que el subministrament d'aigua sigui "no potable".

h) Es verificarà amb un arrencament manual de cada sector el funcionament d'electrovàlvules i conductors, abans de primavera.

i) Un cop cada 6 mesos s'haurà de netejar el pericó i la clau de pas general o sectorial, que caldrà lubricar-la convenientment, ruixant-la amb oli lubricat diluït accionant la clau obrint-la o tancant-la. Si s'observa fuites, s'haurà de canviar el que es consideri. Un cop cada any caldrà fer neteja de l'exterior i interior de l'aixeta i pintar-la si és el cas.

j) En les claus de pas amb desguàs, un cop a l'any es netejarà el pericó i la clau de pas, que caldrà lubricar convenientment, ruixant-la amb petroli o bé amb oli lubricat diluït i accionant la clau, obrint-la o tancant-la. Si s'observa fuites, s'haurà de canviar el que es consideri. Finalment s'haurà de comprovar que les aixetes quedin ben tancades.

Les aixetes de desguàs de línies de degoteig s'hauran de mantenir obertes durant 3 minuts, observant si l'aigua evacua lliurement. Quan l'aixeta es trobi al final d'una canonada s'efectuarà aquesta operació un cop al mes.

k) En la vàlvula reductora de pressió un cop a l'any s'haurà de revisar les peces i mecanismes de la vàlvula, aïllant-la i tancant les claus de pas i reparant o substituint el que calgui. S'haurà de netejar i pintar les peces del pericó si cal cada any.

l) En les ventoses, un cop a l'any, s'haurà de netejar el pericó i es lubricarà la clau de pas si existeix comprovant el funcionament de la ventosa. Si s'observessin fuites, s'efectuaran les reparacions necessàries per un bon funcionament.

m) Boca de reg: Un cop a l'any s'haurà de comprovar el seu funcionament. S'haurà de comprovar convenientment i ruixar amb petroli o oli lubricat diluït. Si s'observen fuites, s'haurà d'actuar en conseqüència.

n) Els filtres s'han de mantenir nets d'impureses. A tal efecte caldrà una neteja de filtres en capçalera, cas d'existir, de forma regular cada tres mesos. S'haurà de vigilar l'estat de neteja dels filtres si es detecta qualsevol mancança en la dosi de reg, per tal d'esbrinar si han quedat obstruïts de resultes de qualsevol incidència que afecti la qualitat de l'aigua facilitada per la clau. D'aigües.

p) En el cas de les instal·lacions a base de degoters autocompensats, caldrà realitzar les tasques de manteniment fixades pel fabricant del sistema. En tot cas s'haurà de realitzar neteja de filtres mínim un cop el trimestre, accionar la vàlvula de descàrrega o rentat una vegada a la setmana, comprovar el funcionament de la vàlvula de ventosa i aplicació d'alguicida compatible una vegada l'any.

7.4.- CONTROL DE LA LEGIONEL·LA

Segons el RD 865/2003, de 4 de juliol, i el Decret 352/2004 de 27 de juliol, pel qual s'estableixen els criteris higiènic-sanitaris per a la prevenció i control de la legionel·losi, es considera que els sistemes de reg per aspersió en el medi urbà i els sistemes d'instal·lació interior d'aigua freda de consum humà (canonades, dipòsits...), sistemes o dipòsits mòbils són instal·lacions amb menor probabilitat de proliferació i dispersió de la legionel·la. En aquests casos cal elaborar un programa de manteniment higiènic-sanitari adequats mitjançant la revisió del correcte funcionament i el seu bon estat de conservació i neteja de la instal·lació.

7.4.1.- Protocol de manteniment i control legionel·losi

- El reg per aspersió, tant sigui amb aigua de xarxa com amb aigua freàtica, s'ha de portar a terme únicament en horaris en els quals el pas de persones sigui el mínim per evitar l'exposició de la població a aerosols; és a dir, el reg ha de ser nocturn.

- Revisions de xarxa de reg: pel que fa a la revisió de les instal·lacions de reg es comprovarà el correcte funcionament i el seu bon estat de conservació i neteja.

Cal portar a terme la inspecció de l'aspecte de la superfície del terreny, de la forma de pulverització així com l'abast de l'emissió d'aigua sigui l'adequat i si existeixen obstruccions en els aspersors (broquets...).

7.4.2.- Revisions

Periodicitat de les revisions:

- Circuit de reg: es controlarà regulament el correcte funcionament del sistema i l'absència de fuites en el circuit. Semestral
- Broquets: comprovació amb inspecció visual exterior que no hi ha brutícia general, corrosió o incrustacions. Pulverització homogènia dels broquets. Semestral
- Aspersion: revisió que no estiguin obstruïts. Neteja i substitució (en cas necessari). Semestral

Aquestes revisions es traduiran en un Full de Registre que s'haurà d'enviar a l'Ajuntament una vegada al semestre.

7.4.3.- Analítiques

Es portarà a terme una analítica anual de tots sectors de reg en el període de més calor (a partir del mes de juny).

En cas que l'analítica indiqués presència elevada de Legionella, el protocol és el que s'indica a continuació:

- presència >100 microorganismes de Legionella <1000 Ufc/L. Caldrà realitzar una neteja i desinfecció de xoc i una nova presa de mostres al cap de 15 dies. Una vegada feta la neteja i desinfecció, caldrà presentar el corresponent certificat segons l'annex 2 del Decret 352/2004, incloent el corresponent protocol de neteja.

- presència d'un brot de Legionella (si ≥ 1000 Ufc/L.) es portarà a terme la neteja i la desinfecció de xoc en cas de brot i una nova analítica al cap de 15 dies. Així mateix es valorarà la introducció d'equips de tractament. Una vegada feta la neteja i desinfecció, caldrà presentar el corresponent certificat segons l'annex 2 del Decret 352/2004, incloent el corresponent protocol de neteja.

En cas d'absència de Legionella o aerobis totals, una vegada feta l'analítica, es mantindrà el protocol de manteniment de la instal·lació abans indicat.

Aquests protocols s'haurà d'actualitzar adequadament en funció de la normativa vigent en cada moment o sempre que ho demani l'autoritat sanitària.

7.4.4.- Altres instal·lacions

El manteniment ha d'incloure així mateix la desinfecció anual dels dipòsits de regulació de xarxes de reg, desinfecció de les tuberies i emissors de reg d'acord en el protocol.

La xarxa de reg quant es tracti de reg per degoteig soterrat no està considerada de baix risc.

7.5.- MANTENIMENT DEL SISTEMA DE BOMBAMENT I CAPTACIÓ

7.5.1.- Manteniment preventiu de dipòsit i sala de bombament

Es preveuen intervencions bimestrals, anuals i bianuals, sense perjudici de les ampliacions del servei segons l'experiència adquirida o per determinació de la DIRECCIÓ TÈCNICA. Les tasques mínimes a realitzar seran les següents:

Intervencions bimestrals

- Neteja dels filtres d'anelles i retro-reatat.
- Neteja de les làmpades ultraviolades, si s'escau
- Neteja del clot de la bomba de buidatge.
- Verificació dels sistemes de seguretat, (boies, sondes, motor electrovàlvula, pressostats).
- Verificació funcionament variador.
- Verificació elements quadre elèctric.
- Neteja i tractament desinfectant de la sala.
- Verificació de les bombes, amb les següents operacions:
 - Comprovació de les connexions elèctriques, i posada a terra.
 - Comprovació de tensions d'alimentació i intensitats de fase.
 - Comprovació de r.p.m. en motors.
 - Comprovació de degoteig de premses.
 - Comprovació de vibracions i fuites.
 - Comprovació d'escalfament anormal als motors.

Intervencions anuals

- Buidatge, neteja i tractament desinfectant del dipòsit.
- Substitució dels filtres d'anelles.

Intervencions bianuals

- Substitució de les làmpades ultraviolades, si s'escau.
- Substitució de tubs de quars, si s'escau.
- Desmuntatge de les bombes principals, verificant eix, rodaments, impulsor, anells, acoblador i motor.
- Repàs de pintura.

7.5.2.- Manteniment preventiu de pou i sistema de captació

Es preveuen intervencions bimestrals, anuals i bianuals, sense perjudici de les ampliacions del servei segons l'experiència adquirida o per determinació de la DIRECCIÓ TÈCNICA. Les tasques mínimes a realitzar seran les següents:

Intervencions bimestrals

- Neteja dels filtres d'aspiració.
- Verificació dels sistemes de seguretat, (boies, sondes, pressostats).
- Verificació elements quadre elèctric.
- Neteja, aspiració, i tractament desinfectant de l'armari de maquinària.
- Verificació de les bombes, amb les següents operacions:
 - Comprovació de les connexions elèctriques, i posada a terra.
 - Comprovació de tensions d'alimentació i intensitats de fase.
 - Comprovació de vibracions.

Intervencions anuals

- Buidat de la bassa i neteja de la zona d'aspiració de les bombes.

Intervencions bimestrals

- Desmuntatge de les bombes principals, verificant eix, rodaments, impulsor, anells, acoblador i motor. Repàs de pintura.

7.5.3.- Manteniment correctiu

El manteniment correctiu inclou totes les actuacions amb la finalitat de reparar, en els terminis més curts possibles, tota avaria o anomalia que es produeixi en el sistema.

En última instància, L'ENTITAT DE MANTENIMENT es responsable de mantenir la qualitat de cada reparació, al mateix nivell que tenia, prèviament a l'avaría o anomalia, sense que existeixi límit en el nombre d'intervencions durant la vigència del conveni.

8.- CAPÍTOL VIII: MANTENIMENT DELS ESPAIS FORESTALS

8.1.- MANTENIMENT DE SENDERS I ÀREES DE LLEURE

Comprèn la desbrossada periòdica de la vegetació de la xarxa de senders i les àrees de lleure, l'arranjament de desperfectes en els paviments, mobiliari rural (tanques de fusta, escales, fonts, etc.), empedrats, esglaons de pedra i fusta, senyalització, reparació de ponts i passeres de fusta, així com la retirada periòdica de brossa, buidat de papereres, deixalles, objectes i altres possibles obstacles que dificultin el pas de persones.

8.2.- MANTENIMENT DE LA XARXA DE REG I CONTRAINCENDIS

El manteniment de la xarxa de reg i contraincendis es realitzarà segons les prescripcions establertes al Capítol VII: Manteniment de la xarxa de reg, del present Plec de Condicions.

8.3.- MANTENIMENT DE L'HÀBITAT DE LA FAUNA I FLORA

Comprèn l'obertura d'espais per afavorir la biodiversitat mitjançant desbrossada, la col·locació i manteniment de tancats de fusta, xarxes elèctriques, malles etc. al voltant d'espais en que cal protegir la flora amenaçada, el manteniment entorn de basses i altres punts d'aigua, la eliminació d'espècies al·lòctones que envaeixen i desplacen a espècies autòctones del seu hàbitat.

8.4.- MANTENIMENT DE LES FRANGES PERIMETRALES EXTERIORS DE PREVENCIÓ D'INCENDIS FORESTALS

En general s'hauran de realitzar les tasques forestals de manera que el resultat final sigui l'establert pels annexos del Decret 123/2005, de 14 de juny, de mesures de prevenció d'incendis forestals en les urbanitzacions sense continuïtat amb la trama urbana.

El servei consistirà en el desbrossament de sotabosc de les franges de protecció, de parcel·les urbanes interiors i zones verdes, així com l'acabada puntual d'arbres on la densitat sigui elevada.

- S'estassarà el sotabosc de manera que l'estrat arbustiu ocupi un màxim de 15% de superfície de coberta vegetal (en zones arbrades), deixant les mates aïllades una separació mínima de 3 metres. En zones on només hi hagi coberta arbustiva, la cobertura ha de ser d'un màxim del 35 %.
- S'evitarà la continuïtat vertical realitzant una poda d'un terç de l'alçada dels arbres fins a un màxim de 5 metres.
- Només en casos excepcionals caldrà aclarir l'estrat arbori per aconseguir que la cobertura d'aquest sigui del 35 % com a màxim. La distància entre els peus serà d'uns 6-8 metres amb una distribució homogènia sobre el terreny, això suposa uns 250 peus/ha. Cal considerar també la distància amb els habitatges, que ha de ser de 5 metres.

Tanmateix, les característiques bàsiques que han de complir les zones verdes, les parcel·les interiors i les franges perimetrals són les següents:

Amplada

Nuclis i urbanitzacions	25 metres des del límit exterior de les parcel·les situades al perímetre de la urbanització o nucli de població
Masses d'arbrat adult	
Densitat d'arbrat adult recomanable (> 15 cm diàmetre)	Màxim 250 peus/ha *
Cobertura de l'estrat arbori	Fracció de cabuda de coberta (FCC) no superior al 35 %
Distància entre peus	Mínim 6 metres
Distància entre capçades dels arbres	Mínim 5 metres
Poda inferior dels arbres	Fins a 2,2 metres d'altura (1/3 de la seva altura fins a 5 metres)
Distància entre capçades i el límit de parcel·les edificades	Mínim 5 metres. Cal evitar la tangència de capçades
Cobertura de l'estrat arbustiu	Fins a un màxim del 15 % de la superfície
Distància entre les mates	Mínim 3 metres
Arossegament dels arbres als carregadors	Les distàncies d'arrossegament han de ser inferiors als 500 metres.
Apilament del tronc	Els troncs s'han d'apilar als carregadors en trossos d'1,20 metres de longitud.
Trituració de restes de poda i estassada	Fins que s'obtinguin restes menors de 20 cm i es reparteixin uniformement sobre el terreny.
Zones amb matollar, bosc de rebrot i arbrat jove	
Cobertura	Es desbrossa fins que s'obté el 35 % de cobertura màxima d'estrat arbustiu.
Distància entre les mates	Mínim 3 metres
Distància fins al límit de les parcel·les edificades	Mínim 5 metres
Trituració de restes d'estassada	Fins que s'obtinguin restes menors de 20 cm i es reparteixin uniformement sobre el terreny.
Accés a la franja	
Distància màxima entre dos punts d'accés continguts a la franja	500 metres

(*) El valor que determina el topall de densitat d'arbrat tant a la franja com a les parcel·les interiors és la fracció cabuda de coberta (FCC), un valor incorporat en el Decret 123/2005. La densitat expressada en peus/ha és una interpretació a partir del càlcul de mantenir peus arbrats distanciat segons aquest decret.

9.- CAPÍTOL IX: CONTROL DE PLAGUES A LA VIA PÚBLICA

9.1.- REQUISITS MÍNIMS DE L'EMPRESA ESPECIALITZADA

L'empresa haurà d'estar inscrita al Registre Oficial d'Establiments i Serveis Plaguicides (ROESP) per a l'activitat de servei a terceres persones de control de plagues o de servei biocida a terceres persones en l'àmbit ambiental i/o a la indústria alimentària. Si el domicili social es troba a Catalunya ha d'estar inscrita en el Departament de Salut de la Generalitat de Catalunya. Les empreses amb domicili social fora de Catalunya han d'estar inscrites al ROESP o al Registre Oficial d'Establiments i Serveis Biocides de la comunitat autònoma corresponent.

L'empresa haurà de disposar de magatzem, propi o contractat, inscrit també al ROESP corresponent.

El personal de l'empresa adjudicatària ha de disposar de la capacitat adequada, d'acord amb l'establert al Reial Decret 830/2010, de 25 de juny, pel qual s'estableix la normativa reguladora de la capacitat per realitzar tractaments amb biocides, la qual estableix que la capacitat per exercir la responsabilitat tècnica s'acreditarà amb el certificat de qualificació professional Gestió de serveis per al control d'organismes nocius (nivell 3) o es trobi en possessió de les titulacions equivalents, i per a les persones aplicadores s'acreditarà amb el certificat de qualificació professional Serveis per al control de plagues (nivell 2) o, si escau, en ambdós casos, s'acreditarà mitjançant la pròrroga de la validesa dels carnets de nivell bàsic o qualificat de control de plagues. Aquesta capacitat s'haurà d'acreditar en el moment de la presentació de l'oferta i caldrà mantenir-la durant tota la durada del contracte.

El personal assignat per l'empresa haurà de disposar dels equips, mitjans tècnics i materials necessaris per dur a terme les actuacions objecte amb condicions d'eficiència i seguretat.

Els productes biocides hauran d'estar inscrits en el Registre Oficial de Biocides del Ministeri de Sanitat, Consum i Benestar Social per a l'ús a que es destinin.

L'empresa adjudicatària haurà de disposar de codi de productor de residus (registre general de persones productores de residus de Catalunya) i un contracte de gestió de residus amb un gestor autoritzat.

9.2.- REQUERIMENTS DEL PROGRAMA DE CONTROL DE PLAGUES

Les actuacions de control de plagues s'han de dur a terme atenent criteris de protecció de la salut, mediambientals i d'efectivitat, de manera que els mètodes utilitzats siguin proporcionals a la problemàtica que cal resoldre i que hi estiguin en consonància.

Per tal de prestar el servei, l'empresa especialitzada aplicarà un programa de control de plagues basat en els principis del control integrat que són els següents:

- Prioritzar les mesures preventives per evitar l'aparició de les plagues.
- Fer un seguiment de les poblacions de les plagues i dels factors més rellevants que determinen la seva presència i desenvolupament.
- Identificar correctament la plaga.
- Determinar el nivell de dany i el llindar de tolerància que determinaran les intervencions.
- Seleccionar el moment més adequat per fer la intervenció.
- Seleccionar les tècniques menys agressives (prioritzar les mesures correctores, mecàniques i/o físiques, abans que les mesures químiques).
- En cas que en la intervenció sigui necessària l'aplicació de plaguicides es seleccionaran els productes i tècniques menys perillosos.
- Avaluat l'efectivitat de totes les intervencions per millorar les actuacions futures.

- Involucrar en el Programa totes les persones implicades en el problema de les plagues que es vulguin controlar.

Aquest Programa s'ha de dur a terme seguint aquestes 4 etapes:

- a) Inspecció.
- b) Avaluació i diagnòstic de la situació.
- c) Disseny d'un pla de treball i realització del servei.
- d) Avaluació continuada del Programa de control de plagues.

a) Inspecció

- Estudi dels factors que poden afavorir el desenvolupament d'una plaga: característiques de la zona, condicions ambientals i àrees o zones d'expansió. Diagnòstic i classificació de les zones segons quin sigui el risc d'infestació.
- Estudi sobre la presència d'organismes (insectes, altres artròpodes i rosegadors) que poden produir una plaga.
- Valoració dels antecedents, en les zones que cal controlar, relacionats amb la presència de plagues.
- Contacte amb la part afectada per recollir la informació disponible, en cas que hi hagi avis o denúncia.

b) Avaluació i diagnòstic de la situació

En cas que la inspecció detecti la presència d'una plaga o deficiències (estructurals, de neteja, etc.) que puguin afavorir la presència de plagues, s'ha d'avaluar la situació i deixar-ne constància per escrit.

En cas de presència d'una plaga cal fer el següent:

- Identificar l'organisme involucrat.
- Determinar l'origen i factors que afavoreixen el seu desenvolupament.
- Caracteritzar l'organisme biològicament i ecològicament.
- Determinar la distribució de les zones afectades per la plaga i el grau d'infestació.
- Determinar el llindar de tolerància en funció de l'afectació que produeix la plaga en les persones (infants, adults, gent gran) i en el medi.

c) Disseny d'un pla de treball i realització del servei

El pla de treball s'ha de basar en els resultats del diagnòstic de la situació.

Si s'ha detectat presència de plagues o deficiències es determinaran les actuacions que cal dur a terme:

c.1. Indicar les mesures preventives i/o correctores

Les mesures preventives i/o correctores són necessàries per evitar i/o controlar el desenvolupament de la plaga. Aquestes mesures poden ser, entre d'altres, les següents:

- Tapar les esquerdes i forats de les parets, terres, sostres i dels claveguerons particulars que connecten amb la xarxa de clavegueram.
- Tapar els desguassos amb reixeta metàl·lica o amb un altre tipus de tapa.
- No deixar productes que serveixin d'aliment a aquests organismes, com restes de menjar o altres residus orgànics, que constitueixen un reclam per a aquests.
- Eliminar els trastos vells per facilitar la neteja i evitar racons.
- Eliminar la presència d'aigua i humitats.

Els treballs i materials que formin part d'aquests mètodes físics de control i de condicionament de les diferents àrees, aniran a càrrec de l'ENTITAT DE MANTENIMENT del sector.

c.2. Proposar els mètodes de control actiu que siguin adequats

Es prioritzarà la utilització de mètodes de control físic (temperatura, llum ultraviolada, etc.), de mètodes de control mecànic (trampes adhesives i trampes mecàniques, tècniques d'aspiració) i de mètodes de control biològic.

En cas que sigui necessari aplicar plaguicides, els criteris per a la seva selecció seran els següents:

- > S'escolliran productes que impliquin la mínima perillositat per a les persones i el medi ambient (prioritzar plaguicides bioracionals)
- > S'escolliran les tècniques que suposin menys risc d'exposició per a les persones (tractaments dirigits)
- > Els que previnguin millor la recurrència de la plaga
- > Els més segurs, efectius i fàcils de dur a terme
- > Els que ofereixin una millor relació cost/efectivitat a curt i llarg termini

Els plaguicides que s'utilitzin han d'estar autoritzats per l'organisme competent i s'han d'aplicar seguint estrictament les condicions d'ús establertes en la seva autorització.

Quant a les activitats de desinfecció, els desinfectants es seleccionaran en funció dels organismes diana que calgui controlar i s'utilitzaran aquells que, tenint la mateixa efectivitat, siguin menys perillosos.

c.3. Avaluació dels possibles factors de risc de les actuacions proposades i determinar-ne les mesures de seguretat.

En els casos necessaris, especialment en el tractament amb plaguicides, es durà a terme prèviament una avaluació dels factors de risc de l'actuació, tenint en compte tots els aspectes relacionats amb l'àrea objecte del tractament i amb l'activitat que s'hi desenvolupa. Així mateix, es determinarà quina és l'àrea afectada pel tractament i les mesures de seguretat corresponents.

Les actuacions s'hauran de fer sempre amb el vistiplau previ de l'Ajuntament.

Abans de realitzar cap tractament amb productes que presentin termini de seguretat, l'empresa especialitzada haurà de lliurar un document informatiu previ al tractament, amb l'antelació necessària per complir les mesures de seguretat, en què consti:

- a) Diagnòstic previ
- b) Nom comercial del plaguicida, número del Registre de plaguicides del Ministeri de Sanitat i Consum, i composició
- c) Còpia actualitzada de l'autorització del producte a aplicar, si encara no s'ha aportat
- d) Tècnica d'aplicació
- e) Àrea objecte de tractament. Zona concreta, especificant la superfície o volum sobre el qual es durà a terme el tractament
- f) Àrees que quedaran afectades pel tractament, si escau
- g) Avaluació dels factors de risc del tractament
- h) Mesures de seguretat a adoptar abans, durant i després del tractament, incloent, entre d'altres, el termini de seguretat
- i) Data d'actuació, concretant hora prevista d'inici i d'acabament, si és necessari
- j) Signatura de la persona responsable Tècnica i del personal auxiliar del tractament, amb la data d'expedició dels corresponents carnets d'aplicadors de tractaments DDD o l'acreditació de la capacitat necessària d'acord amb la normativa vigent.

Després d'aquest tipus de tractament s'informarà al Departament de Salut Pública i Consum de l'Ajuntament amb un document que reculli les dades del document informatiu previ al tractament, la quantitat de producte utilitzada i l'hora de finalització de l'aplicació.

Les mesures de seguretat han de tenir en compte, entre d'altres, els aspectes següents:

- > L'aïllament de l'àrea afectada pel tractament.
- > L'absència de persones alienes a les actuacions de tractaments plaguicides i el respecte del termini de seguretat en tota l'àrea afectada.
- > La col·locació de rètols, si escau, on s'indiquin les hores durant les quals ningú pot entrar a l'àrea afectada.
- > L'adopció de mesures pel que fa a la ventilació.
- > La no interacció del plaguicida aplicat amb els productes i/o procediments de neteja amb la finalitat que no es produeixin efectes indesitjables.
- > Altres mesures indicades en l'autorització del producte aplicat.
- > La col·locació d'estacions d'esquers rodenticides o insecticides de forma que se n'impedeixi la manipulació de persones alienes.

9.3.- OBLIGACIONS DEL SERVEI

Es facilitarà als responsables de l'Ajuntament, el Programa d'actuació que descriu els mètodes de control que s'utilitzaran, així com el llistat de productes plaguicides de possible ús en qualsevol de les actuacions, i les corresponents fitxes de seguretat dels mateixos. El calendari dels controls i/o tractaments serà acordat per ambdues parts.

Davant qualsevol actuació (inspecció/tractament) es lliuraran els preceptius certificats acreditats al Departament municipal competent amb els informes addicionals corresponents si així es sol·licita.

Es facilitarà a l'Ajuntament els informes d'actuacions específiques després d'una inspecció amb incidències, bé siguin per la presència de plagues bé per déficits estructurals, de neteja, etc., que impliquin mesures addicionals de control. També s'informarà de la realització progressiva dels treballs sistemàtics encomanats, així com d'aquells que puntualment es sol·licitin; en aquests informes s'indicarà la realització del Servei d'acord amb el programat anteriorment. En aquest sentit, els operaris disposaran de material de suport per incorporar fotografies als informes de treball, amb la finalitat de facilitar la localització de plagues i/o l'existència de deficiències estructurals en determinades zones.

En el cas de les actuacions programades, s'assenyalarà els punts de control en els espais de titularitat municipal i s'explicarà les accions que s'han fet, especialment, en els espais o carrers més problemàtics.

Es farà el seguiment de la problemàtica amb la periodicitat i la metodologia que tècnicament estigui indicada.

El servei s'haurà de prestar amb continuïtat i regularitat donant resposta al llarg de tot l'any, sense períodes d'interrupció per motiu de baixes, vacances o similars.

Davant els avisos de dependències municipals o queixes ciutadanes canalitzats per l'ajuntament, s'atendrà les situacions que a criteri municipal es consideri suficientment justificades ("urgències") amb la màxima celeritat (màxim 24 h) i la resta com a màxim en un termini de 72 hores.

L'empresa especialitzada haurà d'aportar el personal i material necessari per a la realització del servei i oferir garanties de qualitat en la prestació del servei. Tots els treballadors i treballadores contractats per l'empresa que prestin el servei hauran de estar contractats d'acord amb els convenis col·lectius de treball del sector corresponent i disposar de la titulació exigida en la normativa vigent. Així mateix, serà responsable del disseny i execució d'un pla de formació continuada per al seu personal a fi de garantir l'adequat nivell dels treballadors adscrits al servei.

L'empresa especialitzada haurà de complir les disposicions vigents en matèria fiscal, administrativa, laboral i de seguretat i higiene en el treball. L'Ajuntament podrà requerir, a qualsevol moment, l'acreditació d'aquest compliment. Així mateix, a qualsevol moment, totes les llicències i autoritzacions administratives necessàries per a l'exercici de la seva activitat hauran d'estar en vigor.

Contractar, pel seu compte, les assegurances necessàries per cobrir els riscos propis i de terceres persones que es puguin produir en l'exercici de la seva activitat.

No donar, en cap cas, productes plaguicides per fer desratitzacions i/o desinsectacions a persones alienes a l'empresa.

S'incorporaran els nous mitjans tècnics i tecnològics innovadors que apareguin al mercat i que millori la present actuació en el sentit d'evitar la utilització de productes químics perjudicials per a les persones i per al medi ambient.

9.4.- SEGUIMENT GENERAL DE LES ACTUACIONS

Per tal de garantir la bona marxa del servei, L'ENTITAT DE MANTENIMENT, o en la seva representació l'empresa especialitzada contractada per aquells, s'haurà de coordinar amb l'Ajuntament. A tal efecte es nomenarà la persona que mantindrà les relacions contractuals i de control que s'han de tenir amb l'Ajuntament de Gavà. Aquesta persona tindrà la plena representació de L'ENTITAT DE MANTENIMENT del sector i la plena capacitat d'obrar en representació de l'empresa i davant de l'Ajuntament.

Per tal de garantir la comunicació i poder atendre les urgències, es disposarà d'una adreça de correu electrònic, i d'una línia telefònica de fàcil accés durant les hores d'oficina i amb contestador automàtic i permanent. A més, la persona responsable de la prestació del servei disposarà d'un telèfon mòbil per tal d'estar localitzable les 24 hores.

En els primers dos mesos posteriors a l'inici del servei, es presentarà el pla de control de plagues corresponent a cada zona. Així mateix, presentarà la programació d'actuacions de l'any.

Es facilitarà al Departament competent els informes d'actuacions específiques després de cada inspecció, tant les programades com les derivades de queixes, anotant les incidències que impliquin mesures addicionals de control.

Es celebrarà, com a mínim, una reunió anual en la qual el responsable de l'empresa de control de plagues presentarà un informe memòria anual sobre les activitats portades a terme, així com les propostes de millora a aplicar durant l'any següent, juntament amb la planificació anual dels controls periòdics. Aquesta informació es presentarà abans del 31 de desembre de cada any.

10.- CAPÍTOL X: MANTENIMENT D'ESTRUCTURES

10.1.- INSPECCIÓ D'ESTRUCTURES

Es preveuen inspeccions semestral, sense perjudici de les ampliacions del servei segons l'experiència adquirida o per determinació de la DIRECCIÓ TÈCNICA. Passats els dos primers anys d'ús de les estructures sense incidències, la periodicitat podrà ser anual si així ho creu convenient la DIRECCIÓ TÈCNICA. Les inspeccions seran visuals, realitzades per tècnic competent en estructures.

És fonamental observar acuradament els possibles desplaçaments verticals i horitzontals dels diferents elements, a més s'han de vigilar atentament les característiques geomètriques i patològiques en paraments, subestructura i superestructura (moviments excessius, deformacions, fissuració, etc).

Les parts a inspeccionar seran les següents:

- Fonaments de murs i ponts.
- Subestructures de ponts i pasos: Estreps (incloent terraplens, murs laterals, aletes...), piles i aparells de recolzament.
- Superestructures de ponts: Elements portants principals, secundaris i llosa de compressió.
- Equipaments de ponts: Juntes elàstiques, sistemes de contenció, impermeabilitzacions, etc.
- Paraments i juntes de murs de contenció

10.2.- PROCEDIMENT PER A L'EXECUCIÓ DE LES ACTUACIONS PROGRAMADES

Les operacions programades comprenen totes aquelles actuacions no urgents que es poden executar de manera planificada, segons criteri de la DIRECCIÓ TÈCNICA i les inspeccions rutinàries de les infraestructures.

Les omissions o la manca de descripció dels detalls que siguin indispensables per dur terme correctament tots els treballs objecte d'aquest contracte no eximeixen a L'ENTITAT DE MANTENIMENT de l'execució dels esmentats detalls, que s'hauran de realitzar segons el bon ofici i costum, com si haguessin estat efectivament descrits. Per a tot el que no s'especifica a la resta de paràgrafs cal tenir en compte el criteri de la DIRECCIÓ TÈCNICA.

10.2.1.- Encàrrec de les feines

La DIRECCIÓ TÈCNICA encarregarà a l'ENTITAT DE MANTENIMENT, a través del Cap de Manteniment, les actuacions programades generant les ordres de treball (OT), les quals indicaran els treballs a realitzar i el termini d'execució.

10.2.2.- Inici dels treballs

Es disposarà com a màxim de 7 dies per a iniciar l'actuació un cop rebuda l'ordre de treball, aprofitant aquests dies per a fer acopi de materials i per a que l'obra es realitzi de manera continuada.

10.2.3.- Execució dels treballs

Els treballs s'executaran d'acord amb la normativa vigent i a les indicacions donades per la DIRECCIÓ TÈCNICA.

L'ENTITAT DE MANTENIMENT haurà d'assumir totes les feines amb els mitjans materials i personals adients per a l'execució correcta dels treballs en el termini indicat.

10.2.4.- Fi dels treballs

Un cop finalitzats els treballs programats, s'informarà als Serveis tècnics Municipals, que revisaran la qualitat de l'execució.

10.3.- INFORMES DEL SERVEI

L'ENTITAT DE MANTENIMENT facilitarà a la DIRECCIÓ TÈCNICA la següent documentació:

- Per a cada intervenció de tasques de manteniment programat s'omplirà una fitxa que serà remesa a la DIRECCIÓ TÈCNICA que indicarà:

- Ubicació
- Data d'encàrrec
- Data d'inici i de finalització dels treballs
- Breu descripció de l'actuació
- Fotografies de l'estat inicial i de l'estat final
- Resta de documents necessaris per haver procedit a realitzar les feines com certificats de qualitat, certificat de gestió de runes, notes informatives, propostes de senyalització...

- Resum Mensual de les tasques realitzades.

- Informe semestral de l'estat de les estructures. Es realitzarà un informe amb una fitxa per cada estructura de l'àmbit, deixant constància de la data d'inspecció, reportatge fotogràfic, avaluació qualitativa de les parts inspeccionades i variació o no respecte la inspecció precedent.

11.- CAPÍTOL XI: MANTENIMENT DE LES ESTACIONS DE RECÀRREGA

11.1.- MANTENIMENT PREVENTIU

Pe a la realització del manteniment preventiu de les estacions de recàrrega es preveuen intervencions mensuals, sense perjudici de les ampliacions del servei segons l'experiència adquirida o per determinació de la DIRECCIÓ TÈCNICA. Les tasques mínimes a realitzar seran les següents:

Intervencions mensuals

- Neteja i desinfectat.
- Inspecció visual rutinària.

11.2.- MATERIALS

Es materials a utilitzar en les tasques de reparació serà de idèntiques característiques que l'original, segons indicacions dels fabricants. En cas de que el material no estigui disponible al mercat, s'utilitzarà un d'igual o millor qualitat, sempre amb el vist i plau de la DIRECCIÓ TÈCNICA.

12.- CAPÍTOL XII: MANTENIMENT DE LA XARXA D'AIGUA REGENERADA

12.1.- ASPECTES GENERALS

Els manteniments indicats al present plec són genèrics atenent l'estat indefinit de la xarxa. Aquestes prescripcions s'hauran de completar una vegada definits els elements constituents del sistema.

Serà a càrrec de L'ENTITAT DE MANTENIMENT, així com els materials necessaris per efectuar les reparacions derivades de l'ús habitual, manipulacions indegudes o vandalisme. Si per l'incorrecte manipulació de boques, hi hagués pèrdues d'aigua, descalçament, arrossegaments o erosions del terreny o altres perjudicis, L'ENTITAT DE MANTENIMENT restablirà pel seu compte la situació inicial de tota la zona amb danys.

Les avaries que afectin al servei i que puguin malmetre les plantacions, s'haurà de reparar al moment, sense pèrdua de temps. Sempre haurà d'avisar a la DIRECCIÓ TÈCNICA, en rebre l'avis d'avaría, i un cop l'hagi reparat, s'haurà de presentar informe per escrit dels danys.

12.2.- MANTENIMENT PREVENTIU I CORRECTIU

S'hauran d'efectuar els següents treballs mínims que fan referència al manteniment preventiu i correctiu:

- Reparació d'avaries que es produeixin en l'ús de la xarxa.
- Dues vegades l'any es farà un arrencament individualitzat de cada sector per detectar possibles malmetes en els conductors, així i tot, si no es produeixen grans necessitats a la instal·lació, no requereix un manteniment sistemàtic profund.
- Si la instal·lació compta amb filtres amb capçalera de sector (és a dir, abans de cada electrovàlvula), caldrà fer la neteja mensualment.
- Un cop cada 6 mesos s'haurà de netejar el pericó i la clau de pas general o sectorial, que caldrà lubricar-la convenientment, ruixant-la amb oli lubricat diluït accionant la clau obrint-la o tancant-la. Si s'observa fuites, s'haurà de canviar el que es consideri. Un cop cada any caldrà fer neteja de l'exterior i interior de l'aixeta i pintar-la si és el cas.
- En les claus de pas amb desguàs, un cop a l'any es netejarà el pericó i la clau de pas, que caldrà lubricar convenientment, ruixant-la amb petroli o bé amb oli lubricat diluït i accionant la clau, obrint-la o tancant-la. Si s'observa fuites, s'haurà de canviar el que es consideri. Finalment s'haurà comprovar que les aixetes quedin ben tancades.
- En la vàlvula reductora de pressió un cop a l'any s'haurà de revisar les peces i mecanismes de la vàlvula, aïllant-la i tancant les claus de pas i reparant o substituint el que calgui. S'haurà de netejar i pintar les peces del pericó si cal cada any.
- En les ventoses, un cop a l'any, s'haurà de netejar el pericó i es lubricarà la clau de pas si existeix comprovant el funcionament de la ventosa. Si s'observessin fuites, s'efectuaran les reparacions necessàries per un bon funcionament.
- Boca de reg: Un cop a l'any s'haurà de comprovar el seu funcionament. S'haurà de comprovar convenientment i ruixar amb petroli o oli lubricat diluït. Si s'observen fuites, s'haurà d'actuar en conseqüència.
- Els filtres s'han de mantenir nets d'impureses. A tal efecte caldrà una neteja de filtres en capçalera, cas d'existir, de forma regular cada tres mesos. S'haurà de vigilar l'estat de neteja dels filtres si es detecta qualsevol manca en la dosi de reg, per tal d'esbrinar si han quedat obstruïts de resultes de qualsevol incidència que afecti la qualitat de l'aigua facilitada per la cia. D'aigües.

12.3.- CONTROL DE LA LEGIONEL·LOSI

12.3.1.- Protocol de manteniment i control legionel·losi

Es comprovarà el correcte funcionament de la xarxa el seu bon estat de conservació i neteja.

12.3.2.- Revisions

Periodicitat de les revisions:

- Es controlarà regularment el correcte funcionament del sistema i l'absència de fuites en el circuit. Semestral

Aquestes revisions es traduiran en un Full de Registre que s'haurà d'enviar a l'Ajuntament una vegada al semestre.

12.3.3.- Anàlitzes

Es portarà a terme una anàlítica anual de tots sectors de reg en el període de més calor (a partir del mes de juny).

En cas que l'anàlítica indiqués presència elevada de Legionella, el protocol és el que s'indica a continuació:

- presència >100 microorganismes de Legionella <1000 Ufc/L. Caldrà realitzar una neteja i desinfecció de xoc i una nova presa de mostres al cap de 15 dies. Una vegada feta la neteja i desinfecció, caldrà presentar el corresponent certificat segons l'annex 2 del Decret 352/2004, incloent el corresponent protocol de neteja.

- presència d'un brot de legionel·losi (>= 1000 Ufc/L.) es portarà a terme la neteja i la desinfecció de xoc en cas de brot i una nova anàlítica al cap de 15 dies. Així mateix es valorarà la introducció d'equips de tractament. Una vegada feta la neteja i desinfecció, caldrà presentar el corresponent certificat segons l'annex 2 del Decret 352/2004, incloent el corresponent protocol de neteja.

En cas d'absència de legionel·losi o aerobis totals, una vegada feta l'anàlítica, es mantindrà el protocol de manteniment de la instal·lació abans indicat.

Aquests protocols s'haurà d'actualitzar adequadament en funció de la normativa vigent en cada moment o sempre que ho demani l'autoritat sanitària.

12.3.4.- Altres instal·lacions

El manteniment ha d'incloure així mateix la desinfecció anual dels dipòsits de regulació de xarxes de reg, desinfecció de les tuberies i emissors de reg d'acord en el protocol.

La xarxa de reg quant es tracti de reg per degoteig soterrat no està considerada de baix risc.

12.4.- MANTENIMENT DEL SISTEMA DE BOMBAMENT I CAPTACIÓ

En cas de que aquestes infraestructures s'incorporin a la xarxa d'aigua regenerada a mantenir, seran d'aplicació les prescripcions enunciades als capítols anteriors relatives a dipòsits homòlegs.