

LA PROTECCIÓ DE LA INFÀNCIA A LES ENTITATS

QUÈ CAL TENIR EN COMPTE

Diana Pérez

6 de maig de 2026



EMAS

ES-CAT-275



10121



10168



Ajuntament
de Gavà

Marc legal

Llei Orgànica 8/2021 (LOPIVI)



L'Antic Paradigma

Visió reactiva: S'actua només quan la violència és evident.

Focus centrat únicament en el càstig del delictes.

Responsabilitat aïllada.



El Nou Paradigma - LOPIVI Art. 1.3

Visió proactiva: Promoció contínua del Bon Tracte.

Focus en crear entorns que assegurin dignitat, escolta activa i resolució pacífica.

Responsabilitat compartida: L'entitat és un ecosistema protector.

“Deure de comunicació qualificat per les entitats i atenció immediata”

Marc legal

S'entén per violència tota acció, omissió o tracte negligent que priva les persones menors d'edat dels seus drets i del seu benestar, que amenaça o interfereix en el seu desenvolupament físic, psíquic o social ordenat, amb independència de la seva forma i del mitjà de comissió, inclosa la realitzada a través de les tecnologies de la informació.

- el maltractament físic, psicològic o emocional
- els càstigs físics, humiliants o degradants
- la manca de cura o el tracte negligent
- les amenaces, les injúries i les calúmnies
- violència sexual, la corrupció, la pornografia infantil, extorsió sexual i la prostitució
- l'assetjament escolar, l'assetjament sexual i el ciberassetjament
- la violència de gènere
- la mutilació genital
- el tràfic d'éssers humans el matrimoni forçat i el matrimoni infantil
- la difusió pública de dades privades
- la presència de qualsevol comportament violent en l'àmbit familiar

Marc legal

Llei orgànica 8/2021, de Protecció Integral de la infància i l'adolescència davant la violència (LOPIVI) Art. 47 i 48:

- Les entitats com entorns segurs
- Disposar de certificat negatiu del Registre de Delictes Sexuals
- Disposar d'un protocol
- Designació de la figura de delegat/da de protecció
- Mapa de riscos
- Adoptar mesures contra la discriminació i violència
- Foment de la participació de la infància i l'adolescència
- Formació dels professionals

Entorns segurs

Un entorn segur és aquell en el qual els nens, nenes i adolescents estan protegits de qualsevol forma de violència, i on es garanteix el seu benestar físic, emocional i digital.

Un entorn segur implica:



PREVENCIÓ

Identificar i reduir riscos abans que es produeixi qualsevol situació de violència.



PROTECCIÓ ACTIVA

Normes clares, persones responsables i espais supervisats en tot moment.



BON TRACTE

Relacions basades en el respecte, la igualtat i l'escolta activa de les necessitats.



DETECCIÓ PRECOÇ

Capacitat per identificar senyals d'alarma i actuar a temps segons el protocol.



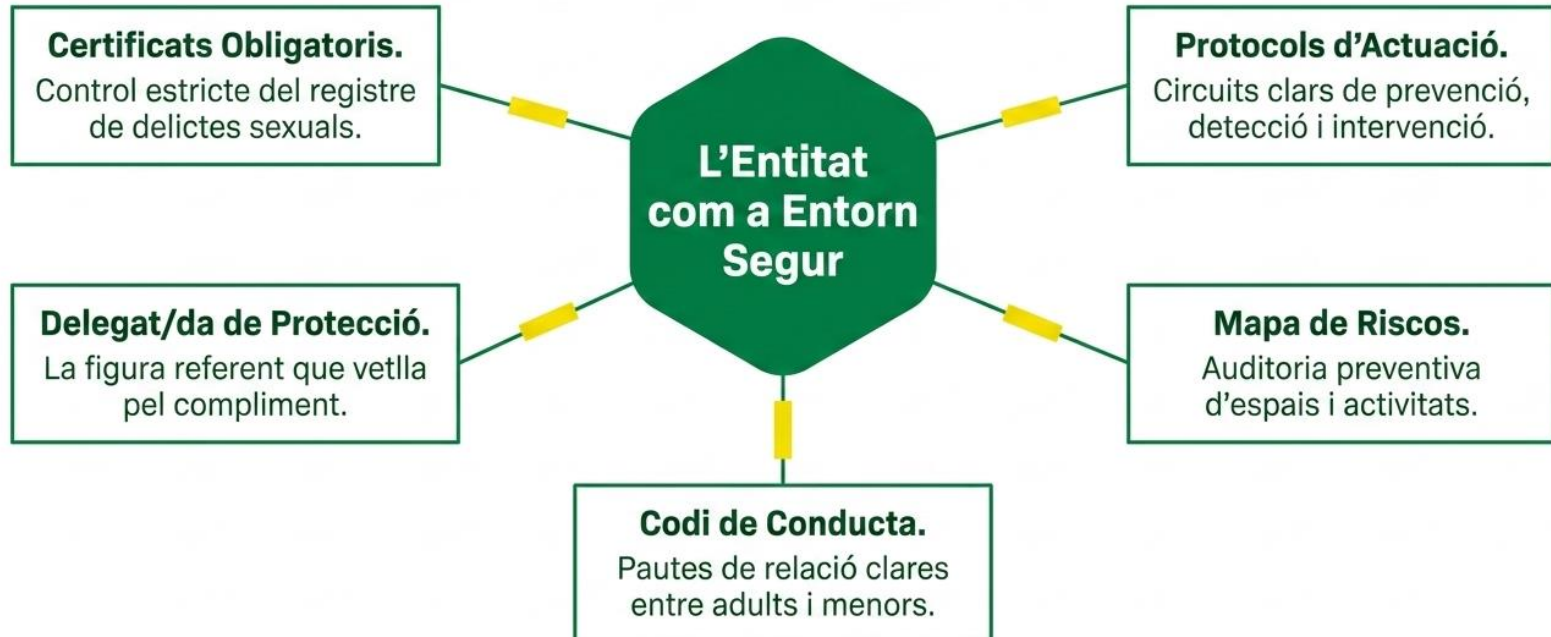
CANALS SEGURS

Les persones menors saben a qui acudir i se senten escoltades i validades.

"Un entorn segur no és només un espai sense violència, sinó un espai on es cuida, s'escolta i s'actua."

Entorns segurs

Cinc exigències clau per transformar l'entitat en un entorn segur.



Certificats negatius de delictes sexuals



Certificat negatiu de delictes sexuals

- Llei 26/2015 - Creació del Registre Central de Delinqüents Sexuals.
- Certificat negatiu d'haver estat condemnats per algun delicte contra la llibertat i la indemnitat sexual.
- Protecció dels certificats d'acord a la Llei de protecció de dades.
- Les persones d'altres orígens, a més del certificat del Registre Central de Delinqüents Sexuals, també ha d'aportar un certificat del seu país d'origen on consti l'absència de delictes de caràcter sexual.
- Renovació anual o per temporada

Certificats relatius a menors d'edat

- S'ha de sol·licitar per part del pare, mare o tutor/a legal.
- En aquest cas es prioritza la sol·licitud presencial i cal presentar:
 - ✓ Original o fotocòpia compulsada del DNI, targeta de residència, passaport, permís de conduir o document d'identificació comunitari o equivalent, en vigor, de la persona representant del menor.
 - ✓ Llibre de família, en el cas de la mare o el pare del menor. En el cas del tutor legal, original o fotocòpia compulsada del document que acrediti la representació del menor.

Protocol de protecció de la infància



Contingut del protocol de protecció de la infància

- Definició dels diferents conceptes d'abús o situació de violència
- Situacions que es poden donar: sospita, certesa de diagnòsti, etc.
- Circuit davant d'una situació de violència: detecció, suport, comunicació, acció.
- Formació a les persones treballadores i voluntàries
- Designació de les persones delegades
- Establir una comissió, si s'escau, per tractar aquest tipus de situacions
- Davants els riscos detectats al mapeig definició d'accions preventives
- Annexos

Disseny del protocol

L'entitat ha de definir el circuit d'actuació: procediment intern i en quin moment del circuit s'externalitza.



Delegat/da de protecció a la infància



Delegat/da de protecció a la infància

Qui ha de ser el/la delegat/da?

- Tingui coneixement del marc LOPIVI i dels drets dels infants
- Estigui identificada i accessible per a infants, famílies i equip
- Tingui capacitat d'escolta, criteri i coordinació
- Rebi formació específica i continuada en protecció a la infància

Funcions principals:

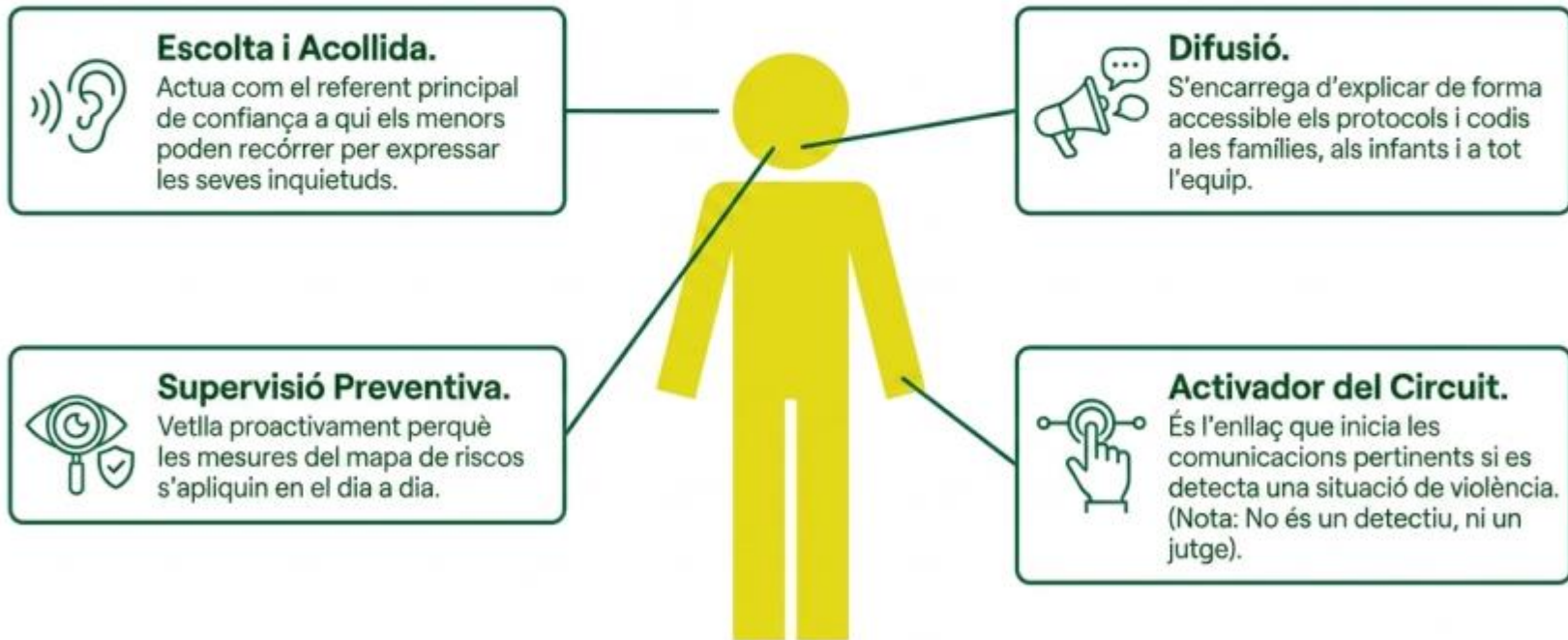
- Rebre i canalitzar alertes, sospites o comunicacions
- Activar el protocol intern i vetllar pel seguiment del mateix i les mesures
- Coordinar-se amb direcció i serveis externs quan calgui
- Promoure la prevenció i la cultura del bon tracte

Quan és necessària una comissió?

L'entitat és mitjana o gran ; Hi ha diversos àmbits d'activitat o equips, delegacions;
Moltes situacions sensibles.

Delegat/da de protecció

L'anatomia del Delegat de Protecció: El referent de la cultura del bon tracte.



Mapa de riscos



Mapa de riscos

El mapa de riscos és una eina de prevenció essencial que permet a una entitat identificar, analitzar i anticipar les situacions en què infants i adolescents poden veure vulnerats els seus drets o patir qualsevol forma de violència.

El mapa de riscos posa el focus en:

- els espais
- les activitats
- les dinàmiques relacionals
- l'organització interna de l'entitat
- factors de risc

Mapa de riscos

Identifica: Espais, activitats i moments amb possibles situacions de risc.

Analitza: Com, quan i per què es poden produir aquestes situacions.

Avalua: El nivell de risc (baix, mitjà, alt) i la seva gravetat.

Preveu mesures: Accions concretes per eliminar o reduir els riscos detectats.

Protegeix: El dret dels infants a entorns segurs, respectuosos i lliures de violència.

El mapa de riscos permet anticipar-se a la violència i actuar abans que es produeixi.

Mapa de riscos

La definició d'aquest ha de ser un procés col·lectiu i compartit.

Cal implicar:

Equips educatius o professionals; coordinació o direcció; la persona referent de protecció (si n'hi ha), responsables de voluntariat, infants, etc.

Anàlisi de la realitat de l'entitat:

- Espais físics (aules, lavabos, vestidors, exteriors)
- Activitats (quotidianes, sortides, colònies)
- Relacions (adult–infant, infant–infant)
- Entorns digitals i comunicació
- Identificació i valoració dels riscos
- Classificar els riscos (baix / mitjà / alt)
- Definir mesures preventives
- Responsabilitats clares

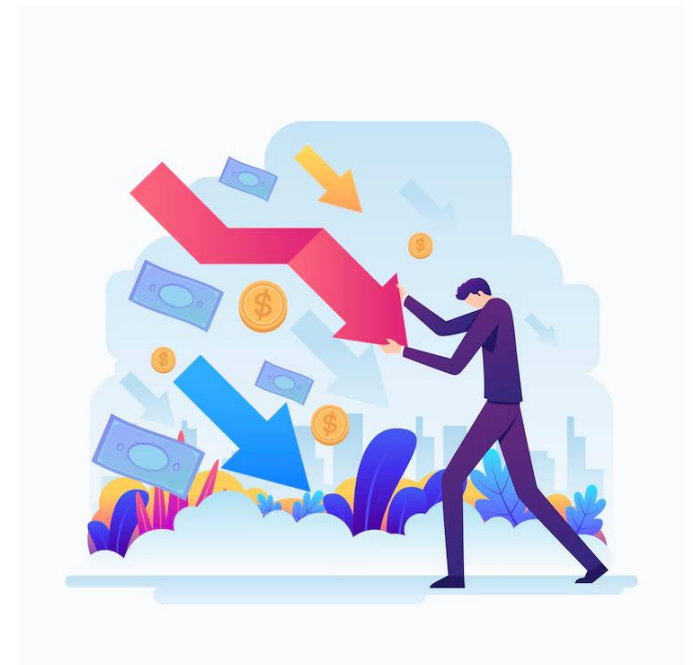
Mapa de riscos: exemple

Eina 1: El mapa de riscos audita els nostres espais físics, digitals i rutinaris.

Espai / Moment de Risc	Risc Identificat (Tipus de violència)	Mesura Preventiva
Vestidors i transicions de roba.	Violència sexual, bullying o gravacions no consentides.	Rotació de supervisió no intrusiva als accessos.
Ús de telèfons mòbils durant les estones lliures o nits (colònies).	Ciberassetjament o extorsió digital (grooming).	Pautes estrictes: prohibició de mòbils en espais d'intimitat.
Espais foscos o passadissos sense visibilitat.	Violència física, baralles, negligència de supervisió.	Modificació d'espais i re-avaluació de ràtios.

Possibles sancions per incompliment

- Multes econòmiques, tant en l'àmbit laboral com el penal
- No poder accedir a certes subvencions o ajuts públics
- Impossibilitat d'establir contractes amb el sector públic
- Suspensió de l'activitat



Dret d'imatge



Dret d'imatge

- La llei intenta evitar que la imatge de persones sense projecció pública sigui captada de manera que es pugui reconèixer, reproduïda o publicada sense el seu consentiment, facultat que només l'interessat pot exercir
- Sempre s'ha de demanar autorització per captar la imatge, reproduir-la i publicar-la. Són tres actes diferents, per tant, cal demanar autorització per les tres coses.
- L'autorització ha de ser expressa i ha de constar per un mitjà demostrable. En cas de no disposar d'autorització, no es poden captar ni difondre imatges dels menors o bé no han de ser recognoscibles.



Altres normatives a tenir en compte

Assegurances

- Assegurança d'accidents per totes les persones menors d'edat

Activitats de lleure

- [Normativa del Decret del lleure 267/2016](#)

Normativa de Protecció de Dades

Del paper a la realitat: Què hem de fer quan arribem demà a l'entitat?



Pas 1: Diagnòstic.

Realitzar el Qüestionari d'autoavaluació per conèixer el nostre punt de partida.

Pas 2: Redacció.

Adaptar el Model de Protocol i el Codi de Conducta a la realitat dels nostres espais.

Pas 3: Nomenament.

Escollir i fer oficial la figura del Delegat/da de Protecció.

Pas 4: Formació.

Difondre el document final a l'equip i les famílies per consolidar el compromís.

Moltes gràcies!!



**Ajuntament
de Gavà**