



INFORME D'AFIUÈNCIA

TRIMESTRAL

Nov '20- gen '21

Aquest informe inclou les dades corresponents l'inici del projecte d'anàlisi d'afiuències i control d'aforament del Mercat del Centre de Gavà, del 20 de novembre al 31 de gener del 2021.

Dies festius d'aquest període: 8 de desembre (la Puríssima), 14 de desembre (festa local), 25 i 26 de desembre (Nadal i Sant Esteve), 1 de gener (Cap d'any) i 6 de gener (Reis).

Aquest període inclou el període de Nadal, període de compres pels àpats de Nadal. Està marcat per les restriccions provocades pels efectes de la pandèmia en les celebracions familiars i en els aforaments al mercat.

Número visites del període 20.135

Núm. Visites de valor al període 13.095

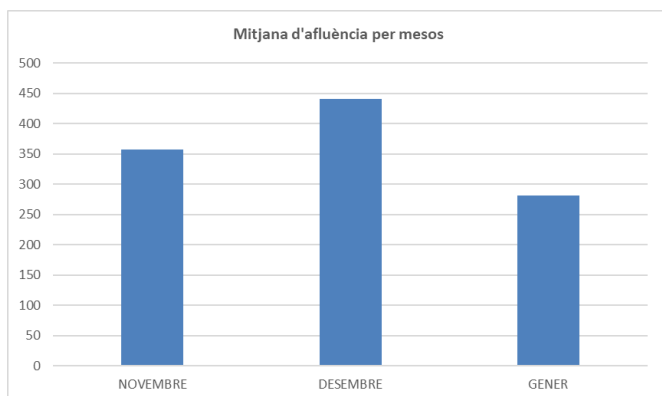
*De més de 5 minuts de durada

Mitjana de visites al mes 8.460

Mitjana visites setmana 1.915

Mitjana de visites per dia 360

- El mercat del Centre ha rebut poc més de 20.000 visites durant el període que va del 20 de novembre del 20 al 31 de gener del 21. D'aquestes gairebé 13.100 són visites de valor, és a dir, de més de 5 minuts de durada.
- El mes de desembre l'afiuència es situa entorn les 10.150 visites, suposa un augment del +20% en relació a la mitjana del període (sense incloure novembre). Per contra el mes de gener presenta una davalla d'afiuència del -21,7% en relació al mes de desembre.



El mes de novembre només es disposa de dades dels darrers 11 dies, amb una mitjana de 360 visites al dia, un -1% per sota de la mitjana del període.

- El mes de desembre, mes de compres per excel·lència, l'afiuència diària s'incrementa un +22,5% en relació a la mitjana del període analitzat. Amb una mitjana de 2.110 visites al dia. El mes de gener les afiuències diàries decreixen un -21,7% en relació a la mitjana del període situant-se en les 1.615 visites dia.

Mitjana visites setmana 2.125

Mitjana visites al dia 360

Mitjana visites de valor/dia 235

Desembre -> Número visites mes 10.150

Mitjana visites setmana 2.110

Mitjana visites al dia 440

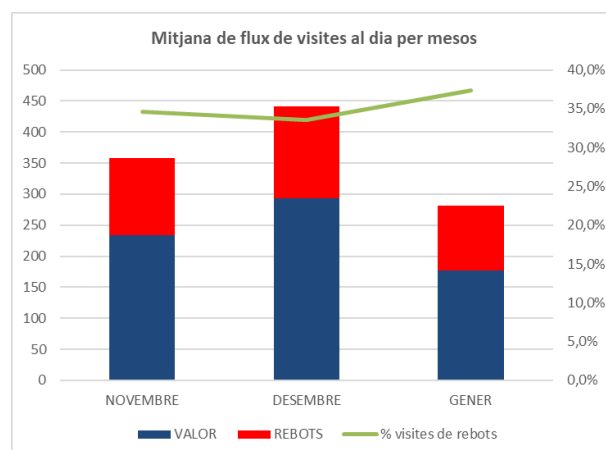
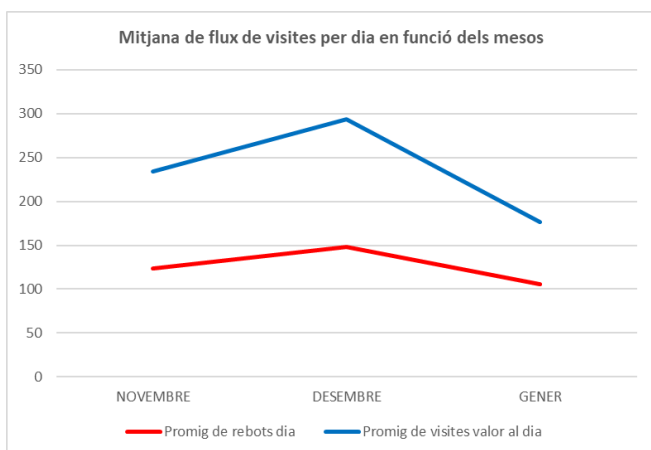
Mitjana visites de valor/ dia 295

Gener -> Número visites mes 6.770

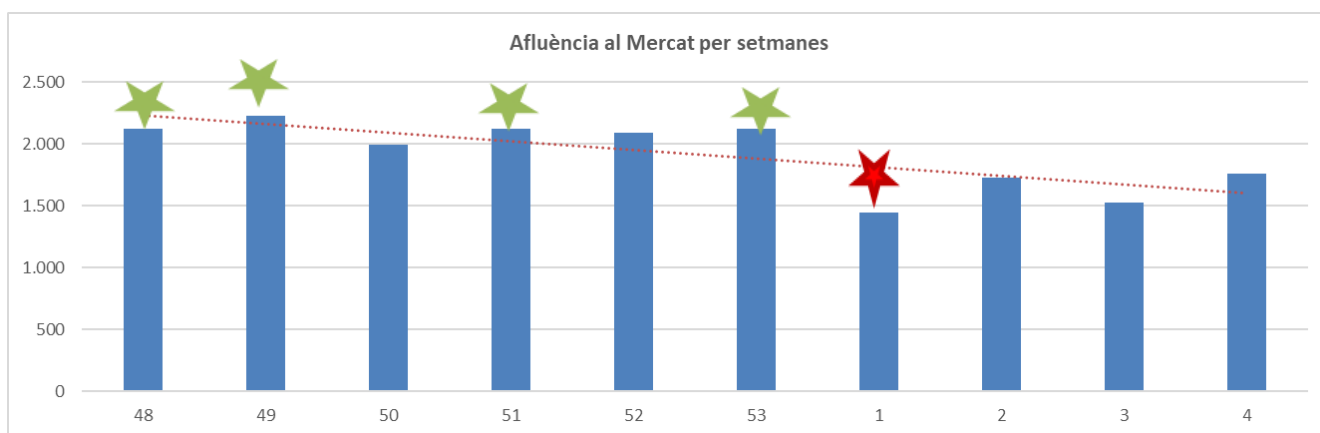
Mitjana visites setmana 1.615

Mitjana visites al dia 280

Mitjana visites de valor/dia 175



- La mitjana diària de les visites de valor (de més de 5 minuts de durada) durant el període analitzat es situa entorn les 235 visites.
 - Si tenim en compte només les visites de valor, el mes de desembre hi ha un +25% més d'afluència que la mitjana diària de les visites de valor del període, aquest percentatge el mes de gener presenta una davallada del -24,7%.
- Així doncs, el més de desembre disminueixen més les visites de valor que el total de visites, que hem vist que disminuïen en un -21,7%.



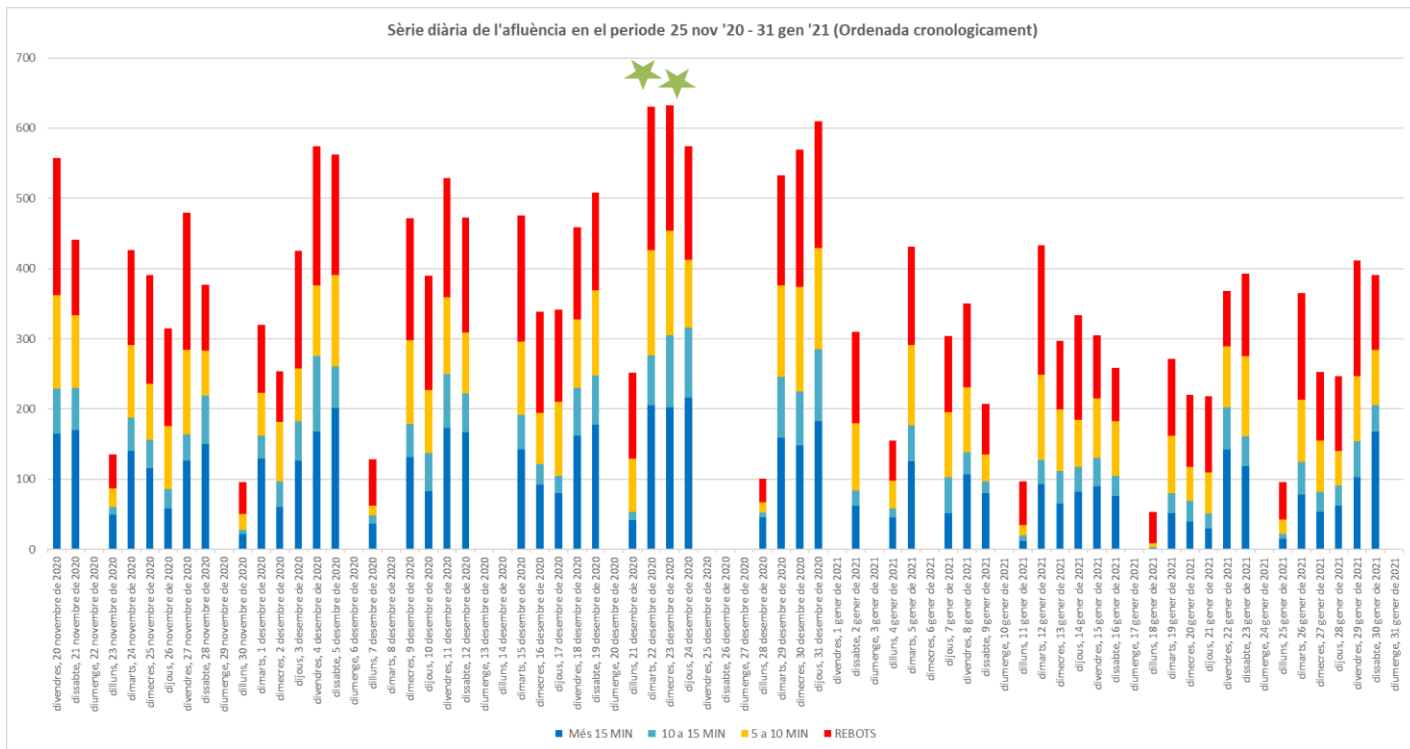
- La setmana de més afluència d'aquest període correspon a la setmana 49, del 30 de novembre al 6 de desembre, amb valors un +16,6% per sobre de l'afluència mitjana del període, seguit per les setmanes 48, 51 i 53, és a dir, la d'abans, del 23 al 29 de novembre, la del 14 al 20 de desembre i la darrera setmana de l'any, del 28 de desembre al 3 de gener del 2021, amb valors un +11% per sobre de l'afluència mitjana del període (2.125 visites/setmana, mentre la mitja està en 1.915).
- Les afluències més baixes, les trobem en la primera setmana de l'any, del 4 al 10 de gener, on hi ha la festivitat de Reis del dia 6, amb una davallada del -24,4%, en relació a la mitjana del període.



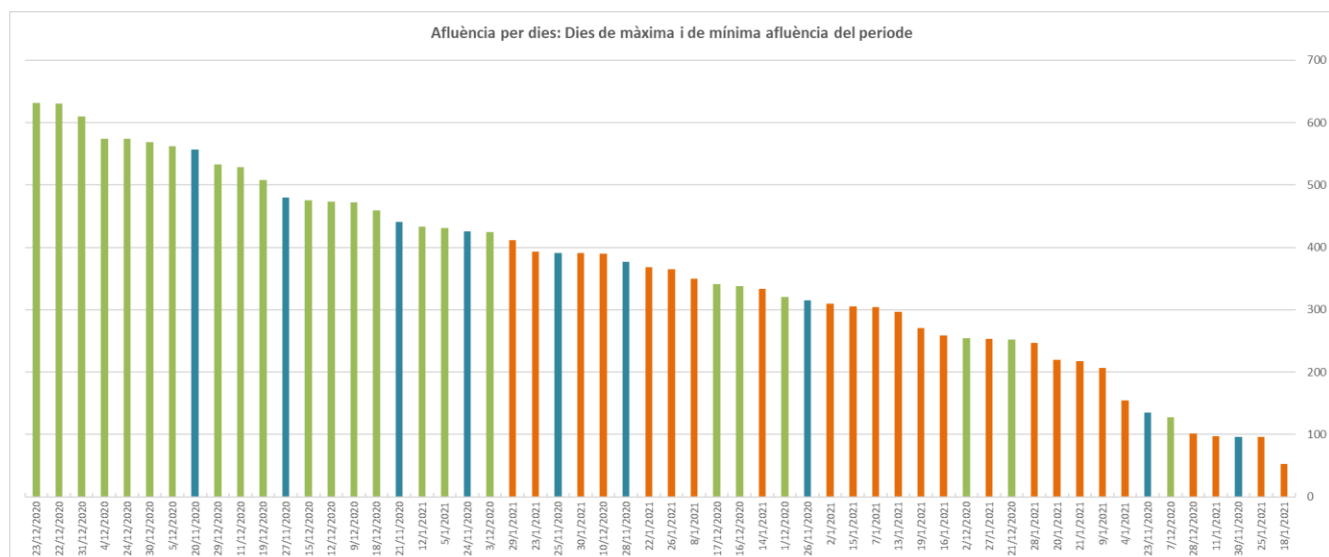
Visites per dia de la setmana

Dia de màxima aflluència

Divendres



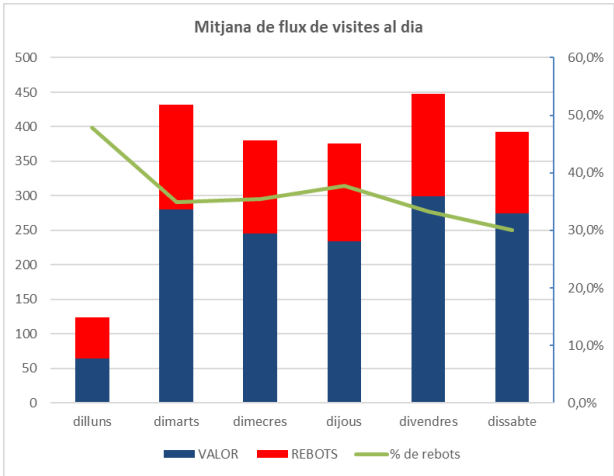
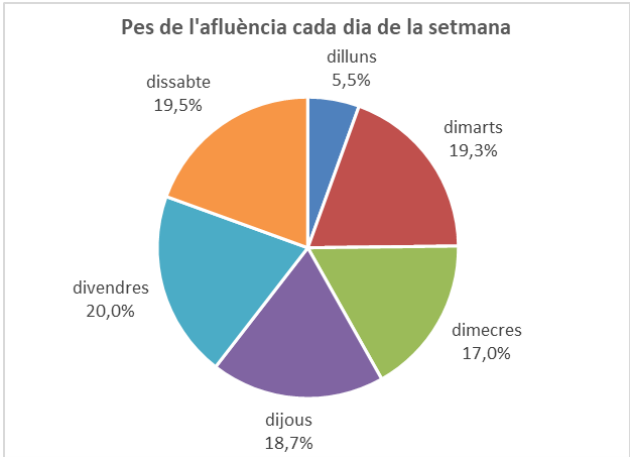
- Els dos dies amb més aflluència del període es corresponen amb el dimecres 22 i 23 de desembre abans de Nadal, amb unes 630 visites, seguit pel darrer dia de l'any, 31 de desembre. Dels 15 dies amb més visites al mercat, 13 es corresponen amb dies del mes de desembre i 2 del mes de novembre, els divendres 20 i 27, amb aflluències entre un +55% i un +33,5% respectivament per sobre de l'aflluència mitjana del període.
- El mes de gener presenta les aflluències més baixes, essent el dimarts 12 de gener i el 5 de gener, els dies de major aflluència d'aquest mes.
- Per contra, els dies amb menys visites al mercat, han estat el dilluns 18 i 25 de gener, amb aflluències entre un -85,3% i un -73% per sota la mitjana del període.



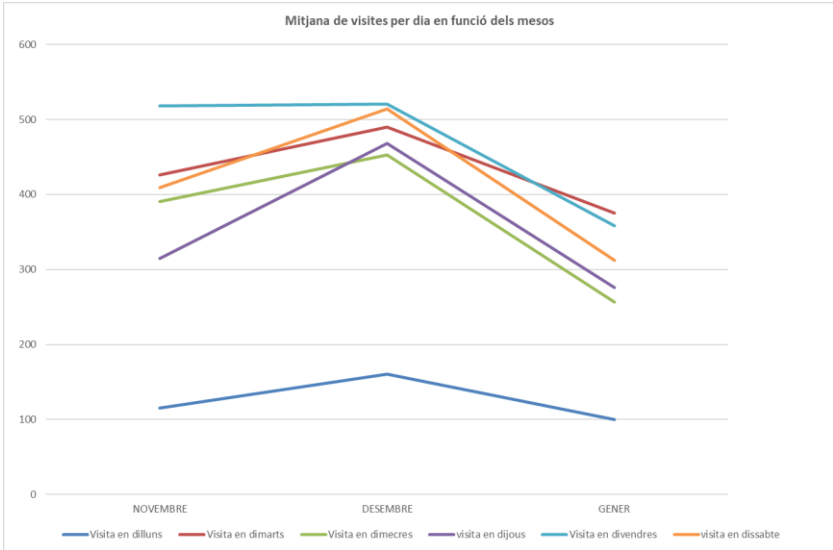


MERCAT DEL CENTRE

- Divendres és el dia de la setmana amb més afluència (amb un +24,4% per sobre la mitjana), seguit per dimarts (+20%). El dissabte està també per sobre la mitjana en un +8,8%.
- Dilluns, amb diferència és el dia amb menor afluència al mercat, un -66% per sota de la mitjana del període, de fet és l'únic dia que està per sota la mitjana.
- Si tenim en compte la distribució de totes les visites realitzades en el període segons el dia que s'han realitzat, el pes del divendres i del dissabte és molt similar i el dissabte és més gran que el dimarts, ja que durant aquest període hi ha un dissabtes de més.
- Dissabte és el dia amb un percentatge més elevat de visites de valor (Vv). Mentre que dilluns i dijous trobem el percentatge més elevat de rebots.



Mitjana de visites dilluns	125
Mitjana de visites dimarts	430
Mitjana de visites dimecres	380
Mitjana de visites dijous	375
Mitjana de visites divendres	450
Mitjana de visites dissabte	390



- El patró de visites mostra algunes diferències segons els mesos, així mentre dilluns sempre és el dia amb menor afluència, en la resta de dies s'observen comportaments diferents segons els mesos.
- El mes de novembre el dijous és el dia amb menys visites després de dilluns, mentre que al desembre i gener ho és el dimecres.
- El dissabte, al mes de desembre és el millor dia després del divendres mentre que al novembre i al gener és superat pel dimarts.
- El mes de gener el divendres perd la primera posició a favor del dimarts. Mentre que el dissabte presenta una diferència de visites de l'ordre del -17% en relació al dimarts.



Visites per dia en funció de l'hora

Hora punta MATI

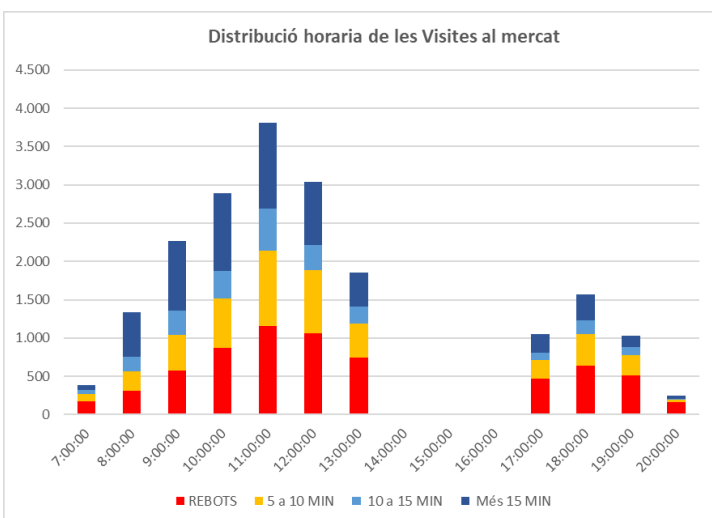
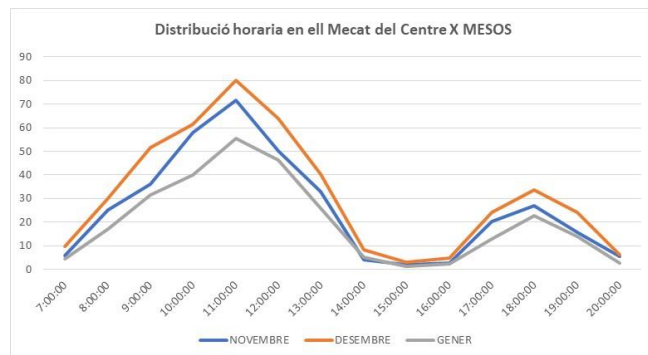
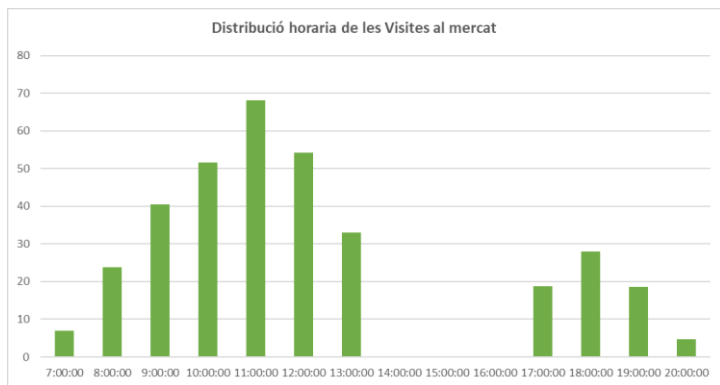
11h a 12h

70 persones de mitjana

Hora punta TARDA

18h a 19h

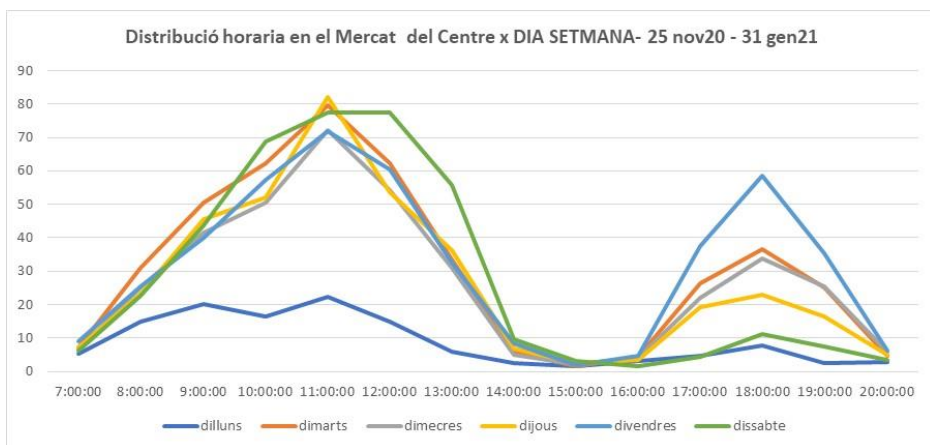
30 persones de mitjana



- Les hores de més aflluència són de 11 a 12h, amb unes 70 persones que entren al mercat de mitjana en aquesta franja horària.
- A la tarda les aflluències són força més baixes, destacant la franja horària de 18h a 19h.
- El 76,6% de les visites del mercat es produeixen al matí.
- Les visites al mercat són més elevades de 8 a 9h del matí (25) que al vespre de 19h a 20h.
- Els patrons de comportaments per franja horària són similars durant els mesos del període analitzat.
- Durant el mes de desembre de mitjana l'aflluència en hora punta ha estat d'un 80 persones mentre que al gener de 11h a 12h han entrat de mitjana unes 55 persones al mercat, és a dir, un -31% menys que al desembre.

- Per dies de la setmana dilluns i dissabte presenten diferències mentre que la resta de dies segueix un patró de comportament similar. Els dilluns destaca l'aflluència de gent de 9h a 10h i el dissabte l'hora punta s'amplia de 11h a 13h. Destacar l'aflluència de visites el divendres a la tarda.

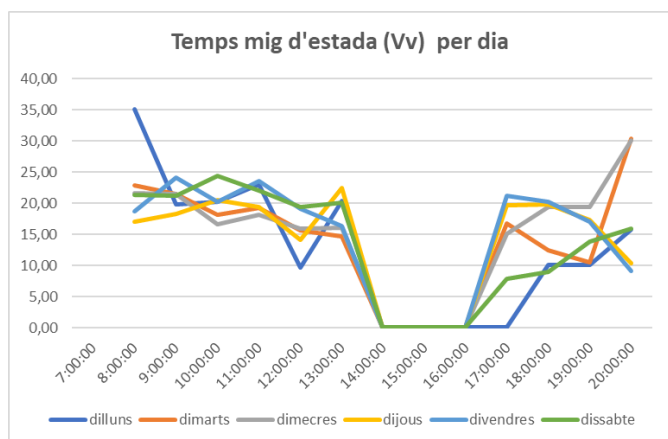
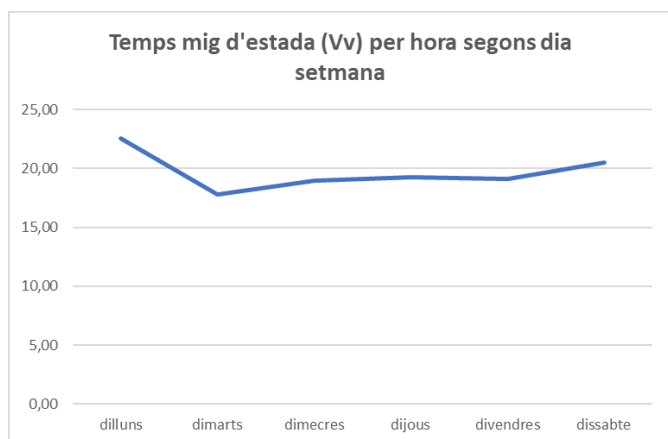
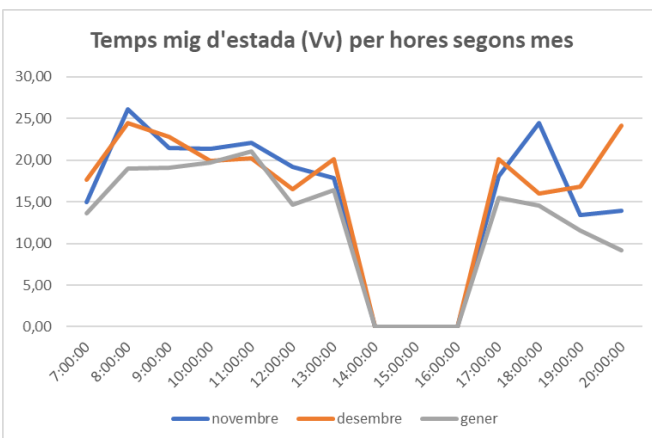
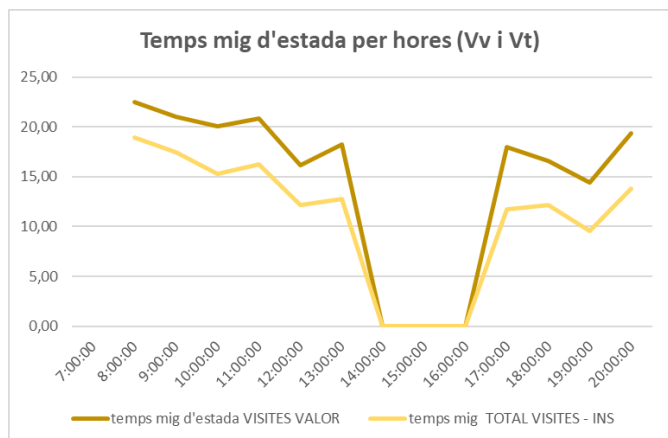
*Hem de tenir present que les dades fan referència a les persones que entren al mercat en la franja indicada.





Durada mitjana de les Visites de Valor

19,8 min



- El temps d'estada pel que fa a les visites de valor (Vv: + de 5 minuts), és de 19,8 minuts). Si tenim en compte el total de visites (valor + rebots), llavors el temps mig d'estada és de 14,4 minuts (5,4 minuts menys)
- El novembre i el desembre, el temps mig d'estada de les visites de valor és similar, sobre els 21 minuts, en canvi al gener es redueix fins als 17,8 minuts.
- Per dia de la setmana, a part d'alguns valors fora de mitja, que es deuen majoritàriament a tenir poc volum de visites en aquest període, el comportament del temps d'estada per dies es força agrupat i similar, potser observar que a les tardes, tots els dies tenen tendència a incrementar el temps d'estada a mesura que avança la tarda, excepte el dijous i divendres, que tendeix a disminuir.
- El temps d'estada dels mesos de novembre i desembre es situa entorn el 21 minuts mentre que al gener davalla fins el 17,8'.



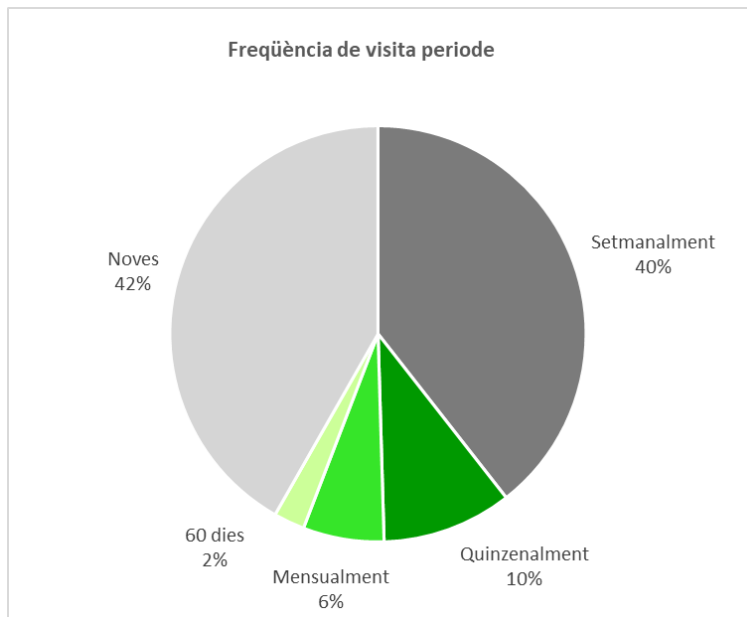
Freqüència de visita del mercat

% freqüència 1 vegada setmana o més

40%

% persones noves (no vistes 2 mesos últims)

42%



- El 40% de l'aflluència al mercat, es correspon amb visites que ja s'han vist al mercat amb una freqüència igual o superior a la setmanal. Un 10% de les visites al mercat tenen una freqüència quinzenal.
- Un 42% de les visites realitzades en aquest periode feia dos mesos o més que no els veiem al mercat. Aquesta dada és lògica tenint en compte que el sistema s'ha iniciat fa molt poc temps i per tant no existeix històric de visites.



Afluències de visites al voltant del mercat

Mitjana d'afluència al dia al carrer

2.935

Nombre de visites en el període

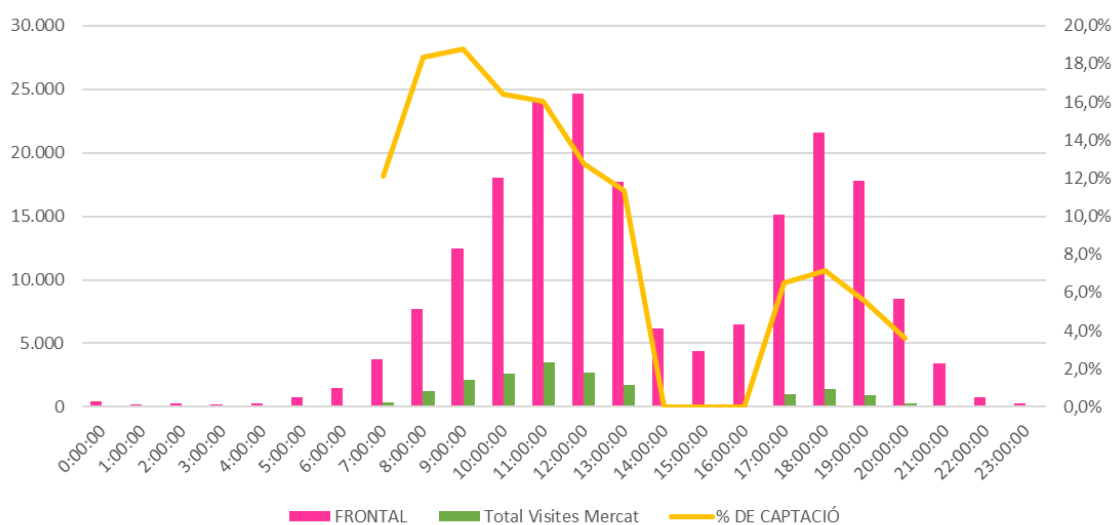
214.090

Mitjana de captura al trimestre

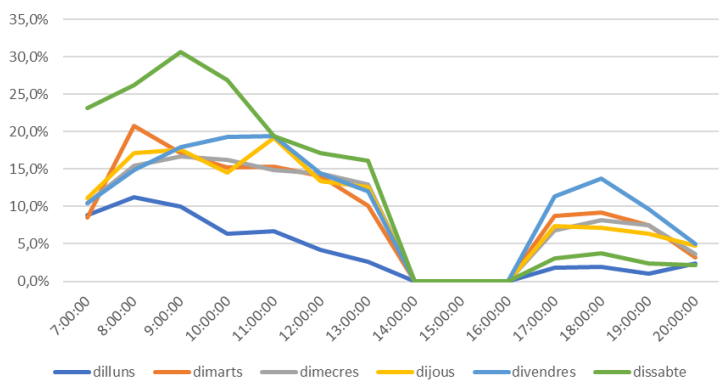
16,6%

- L'afluència al carrer, en l'entorn del mercat, diària en aquest període ha tingut una mitja de quasi 3.000 visites diàries.
- En tot el període hi ha hagut una afluència de 214.090 visites.
- D'aquestes visites, el mercat en captura el 16,6%.

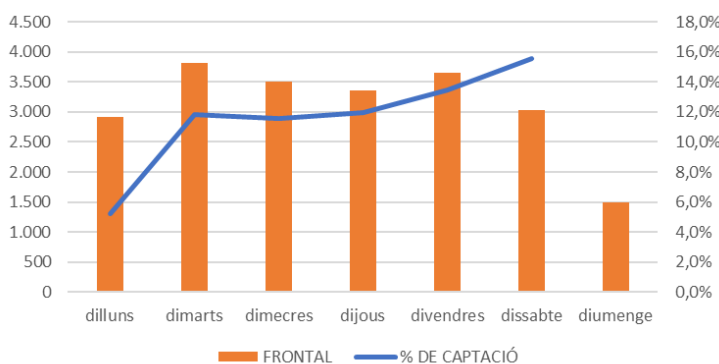
Distribució horaria al voltant del mercat i visites al mercat



Percentatge de captació per dia



Mitjana d'afluència vs mitjana taxa de captació



- L'hora punta al voltant del mercat és de 12:00h a 13:00h al matí. A la tarda la màxim afluència es produeix de 18:00h a 19:00h.
- Al matí es produeixen més visites que a la tarda. Quasi el 50% de totes les visites a la zona s'han produït de 09:00h a 14:00h. En canvi, a la tarda, de 17:00h a 20:00h, es produeix el 35% de les visites.
- La captació del mercat cau a la tarda en relació al matí, ja que encara que l'afluència a l'entorn sigui menor, les visites al mercat decauen molt i la taxa és fa petita.
- Per dia de la setmana, dissabte és el dia en que la captació és més alta i les afluències al voltant del mercat (juntament amb dilluns), són les més baixes de la setmana.

Una captació alta implica que més gent de la que hi ha en la zona exterior del mercat va a dins el mercat.

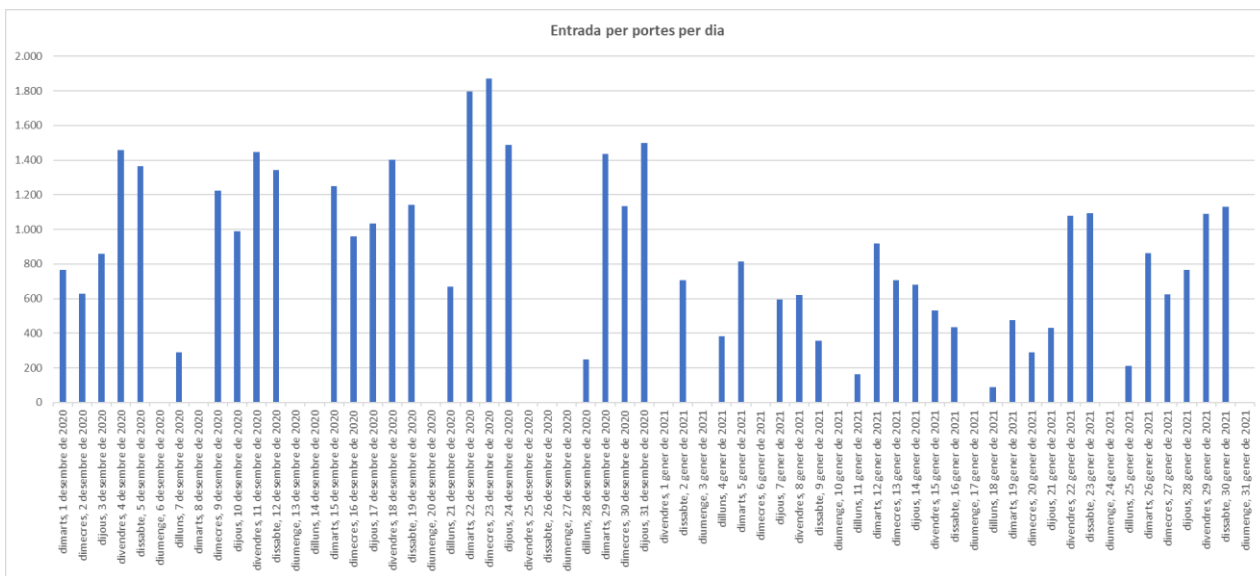
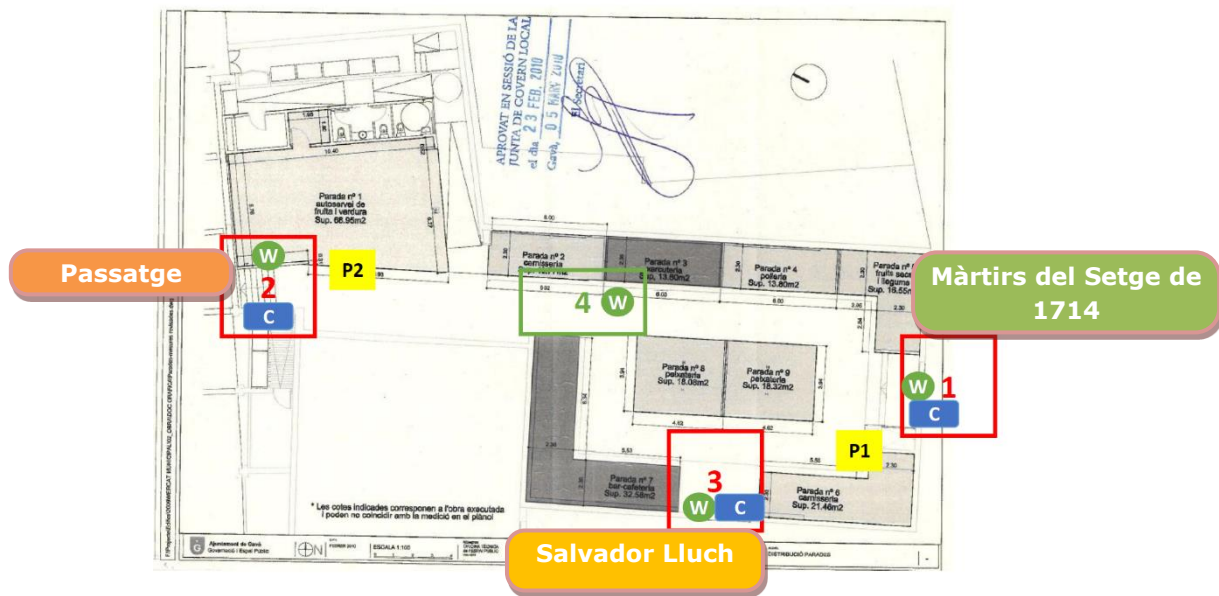


Entrada per portes – comptatge d'accessos

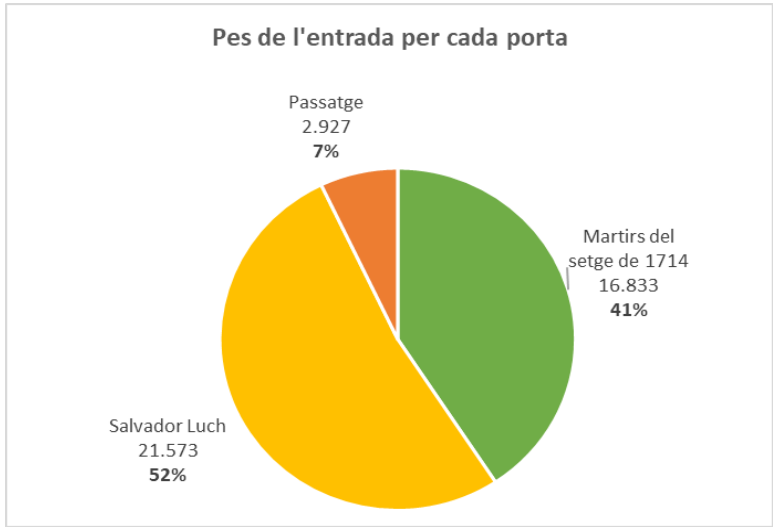
Quantitat d'entrada de portes

41.330

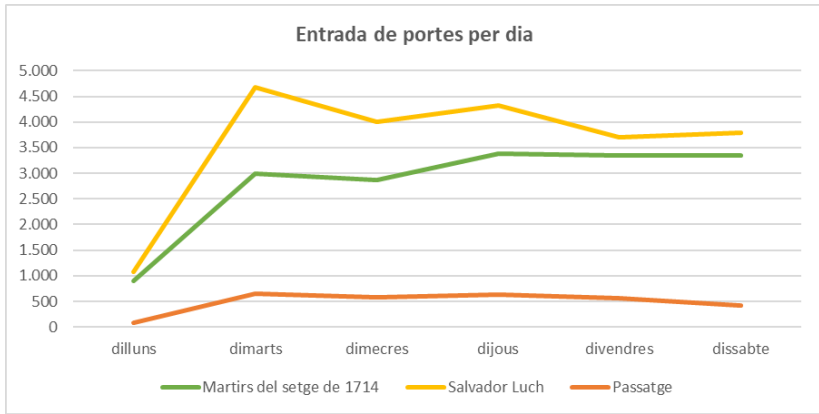
**Des del dia 1 de desembre del 2020 al 31 de gener de 2021.



setmana	Dilluns	Dimarts	Dimecres	Dijous	Divendres	Dissabte	TOTAL
Setmana 49		765	629	859	1.456	1.363	5.072
Setmana 50	290		1.223	990	1.448	1.344	5.295
Setmana 51	0	1.251	961	1.034	1.402	1.142	5.790
Setmana 52	668	1.798	1.871	1.486			5.823
Setmana 53	247	1.435	1.133	1.500		705	5.020
Setmana 1	381	813		595	619	355	2.763
Setmana 2	163	917	706	681	530	434	3.431
Setmana 3	88	474	289	430	1.077	1.092	3.450
Setmana 4	212	862	625	767	1.091	1.132	4.689



- Al Mercat del Centre hi ha hagut un volum de pas de porta de 41.330 passos
- La porta més utilitzada ha estat l'accés de Salvador Lluç, amb el 52% dels accessos, seguit de l'entrada de Màrtirs del Setge.
- La porta menys utilitzada és la del passatge.
- La mitjana d'entrades al dia és de 880 entrades. A la porta de Joan XXIII és de 2.135 entrades.
- Els dimarts és quan hi ha més moviment a la porta de Salvador Lluç, però no és el millor dia de la porta de Màrtirs del Setge, que té un comportament més pla però ascendent al llarg de la setmana (excepte potser dimecres, però amb poca diferència).
- La porta del passatge té poc pas i un comportament homogeni durant tota la setmana.



Hora	Dilluns	Dimarts	Dimecres	Dijous	Divendres	Dissabte	TOTAL
7:00:00	235	576	551	712	526	544	3.144
8:00:00	402	1.013	974	1.058	830	870	5.147
9:00:00	297	1.284	900	1.223	908	1.203	5.815
10:00:00	341	1.480	1.126	1.423	1.164	1.608	7.142
11:00:00	278	1.331	1.188	1.317	1.005	1.692	6.811
12:00:00	110	714	667	868	618	1.184	4.161
13:00:00	95	179	205	275	174	305	1.233
14:00:00	0	0	0	0	0	0	0
15:00:00	0	0	0	0	0	0	0
16:00:00	8	556	491	388	682	48	2.173
17:00:00	45	598	638	460	870	34	2.645
18:00:00	59	441	480	370	644	31	2.025
19:00:00	91	108	158	148	146	16	667
20:00:00	88	35	59	100	56	32	370