



Ajuntament
de Gavà



Pla Local d'Adaptació al Canvi Climàtic de Gavà 2020-2030

Mitigació i Adaptació

2009. Gavà signa el **Pacte d'Alcaldes i Alcaldesses per l'Energia**, un compromís a nivell europeu que involucra ens locals i ciutadania en la lluita contra el canvi climàtic.

- Objectius: de reduir un 20% l'emissió de GEH i de incrementar un 20% la producció d'energies renovables abans del 2020.
- Aquests objectius s'havien d'assolir a través de l'execució del **Pla d'acció per a l'energia sostenible (PAES)**.

2017. L'Ajuntament signa el **nou Pacte dels Alcaldes i Alcaldesses pel Clima i l'Energia** que defineix compromisos renovats. Els signataris es comprometen a:

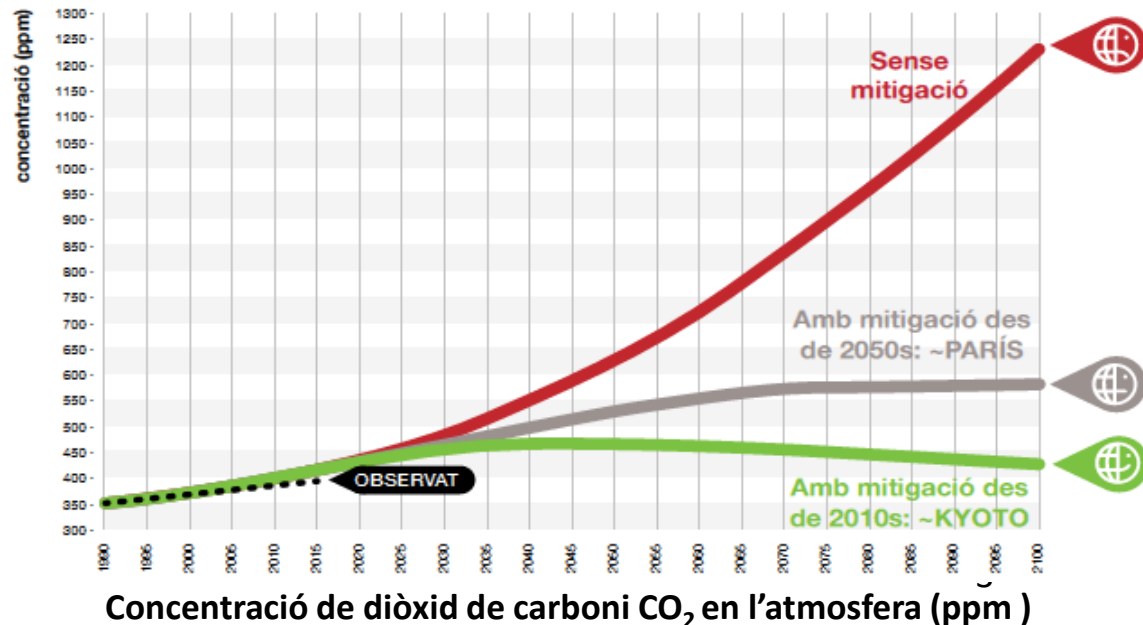
- Reduir les emissions de gasos d'efecte hivernacle en el seu territori en un 40% al 2030
- Augmentar la resiliència als impactes del canvi climàtic a través d'un nou document: els **Plans d'Acció per l'Energia Sostenible i el Clima (PAESC)**, el qual s'havia d'aprobar abans de 2 anys. Aquest Pla incorporarà:
 - Mitigació: revisió i **actualització del PAES** amb els nous objectius de reducció de GEH
 - Adaptació: redacció d'un **Pla d'Adaptació al Canvi Climàtic**

Introducció

L'IPCC (Grup Intergovernamental d'experts sobre Canvi Climàtic), en el seu cinquè informe (AR5) publicat al 2014, afirmava que l'escalfament del sistema climàtic és inqüestionable, s'evidencia ja:

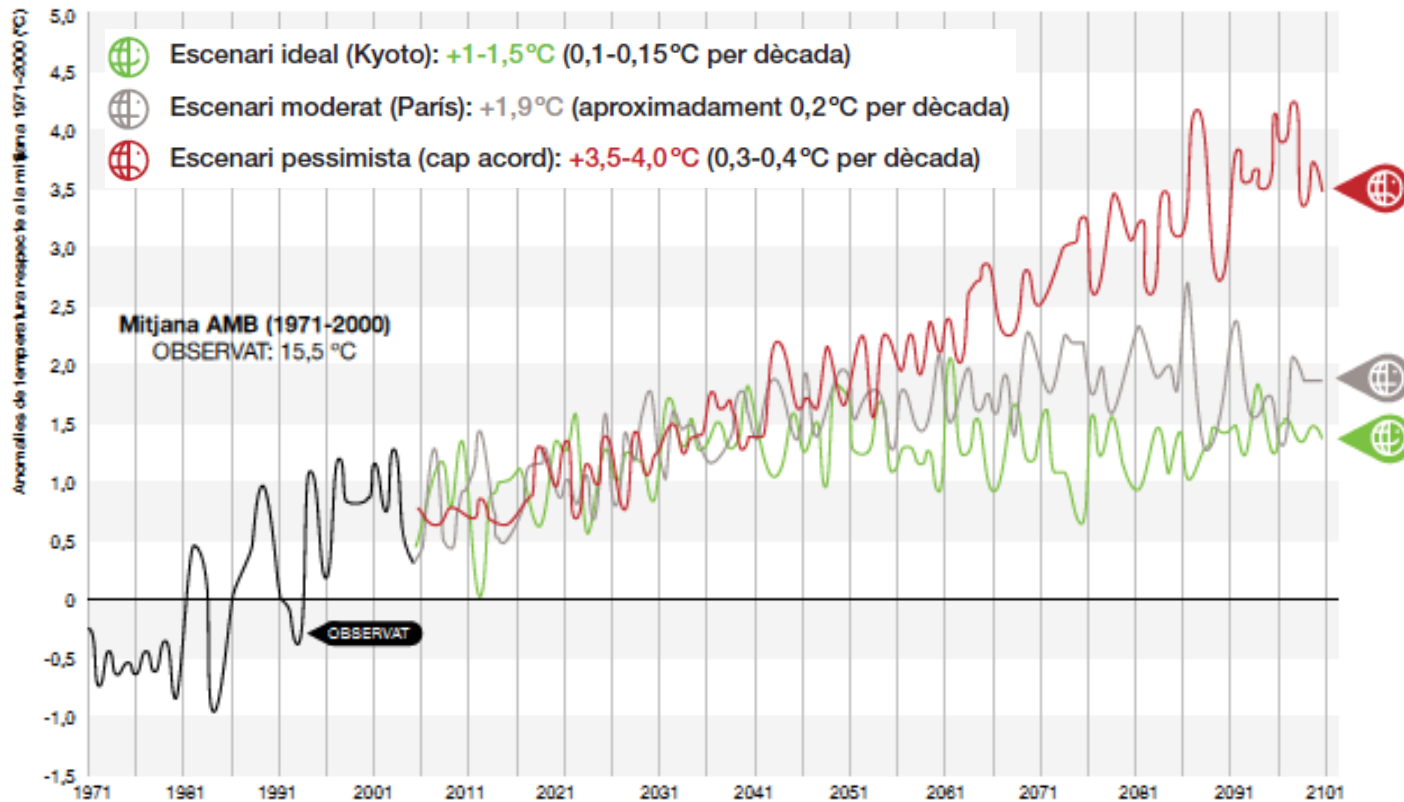
- Augments observats de la mitjana mundial de la temperatura de l'aire i de l'oceà.
- Desgel generalitzat de les neus i els gels.
- Augment mitjà mundial del nivell del mar.
- Canvis en tots els sistemes naturals.

L'acció climàtica ha de combinar dos fronts: la **mitigació** i l'**adaptació**.



Introducció

Evolució temporal projectada de la temperatura mitjana anual (°C) a l'AMB (1971-2100).



Font: Escenaris climàtics futurs a l'àrea metropolitana de Barcelona), 2017.

Introducció

Evolució temporal projectada de la temperatura mitjana anual (°C) a l'AMB (1971-2100).

	Escenari	2011-2040	2041-2070	2071-2100
AMB	Ideal	1,1 °C	1,3 °C	1,3 °C
	Moderat	1,2 °C	1,7 °C	1,9 °C
	Pessimista	1,2 °C	2,1 °C	3,3 °C
Gavà	Ideal	1,3 °C (1,3-1,7)	1,4 °C (1,4-1,7)	1,4 °C (1,4-1,7)
	Moderat	1,2 °C (1,2-1,6)	1,8 °C (1,7-2,1)	1,9 °C (1,8-2,3)
	Pessimista	1,3 °C (1,3-1,7)	2,2 °C (2,0-2,6)	3,1 °C (2,9-3,7)

Font: Escenaris climàtics futurs a l'àrea metropolitana de Barcelona), 2017.

Introducció

Rang de variacions dels valors de referència amb els 3 escenaris considerats

VARIACIONS DE LES VARIABLES DE REFERÈNCIA	2011-2100
• Temperatura mitjana anual	(+) 1,3 °C – 3,1°C
• Nits tropicals anuals (TN > 20°C)	(+) 31,6 d – 74,1 d
• Nits tòrrides (TN >25 °C)	(+) 1,0d – 4,1 d
• Dies càlids (TX > 30°C)	(+) 14,3d – 52,7d
• Dies tòrrids (TX > 35°C)	(+) 0,1d – 3,0 d
• Precipitació mitjana anual	(+)8% – (-) 21%
• Nivell del mar	(+) 0,47m – 1,8m

Font: Projecte ESAMB, METROBS, 2016

Adaptació prevista al PLACC

Haurà de respondre als perills climàtics causals principals

- a) **Reducció de la precipitació mitjana anual (-P)**
- b) **Increment dels períodes de pluges intenses (+p)**
- c) **Increment de la temperatura mitjana anual (+T)**
- d) **Increment del nivell del mar (+M)**

Objectius del PLACC

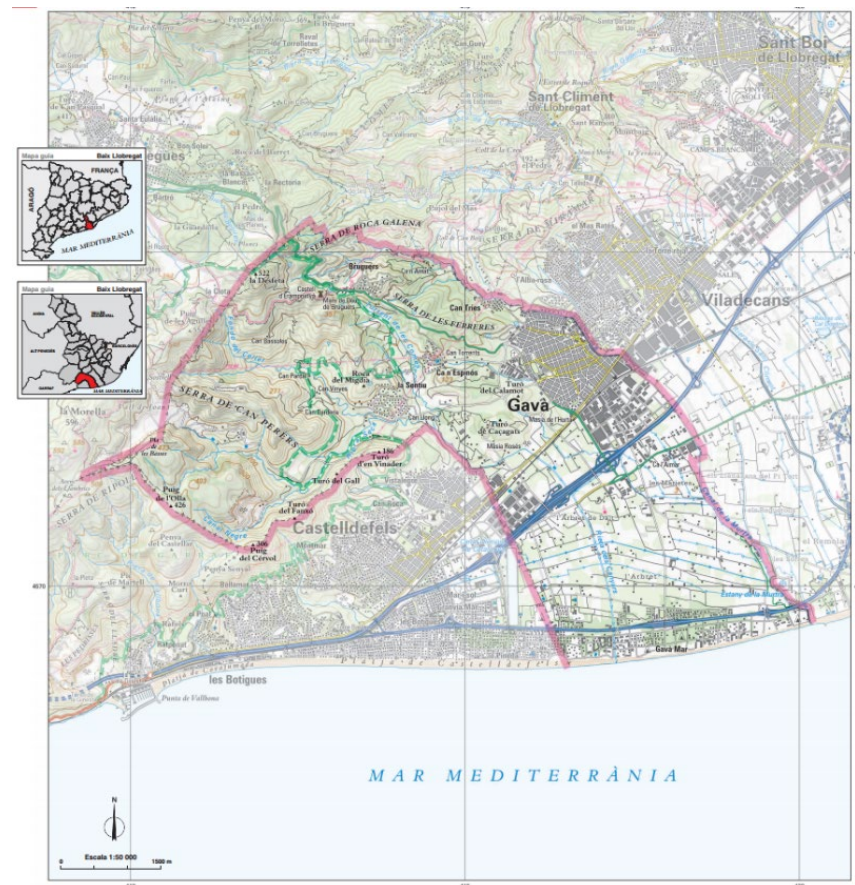
- Augmentar la capacitat adaptativa dels sectors i/o sistemes del municipi de Gavà, mitjançant el recull i proposta de mesures que n'augmentin la resiliència, disminueixin l'exposició dels sistemes, infraestructures i dels sectors sota premisses de sostenibilitat social, ambiental i econòmica.
- Articular un pla que permeti integrar i coordinar les polítiques i plans locals sectorials per a fer front als riscos específics identificats en el procés de diagnosi, de manera específica al municipi.

Estructura del PLACC

1. Diagnosi del municipi.
2. Definició de les competències municipals.
3. Identificació i avaluació dels riscos.
4. Proposta del programa d'actuacions.
5. Programa de seguiment.
6. Pla de comunicació.

Diagnosi

1. Caracterització sectorial del municipi
 - Medi natural i ecosistemes
 - Activitat econòmica
 - Recursos i vectors ambientals
 - Transport i mobilitat
 - Infraestructures energètiques
 - Sistema de salut
 - Serveis d'emergència i protecció civil
 - Infraestructures i zones sensibles
2. Caracterització climàtica del municipi
 - Clima de Gavà
 - Tendències i valors extrems
 - Projeccions climàtiques
3. Àmbits prioritaris d'actuació



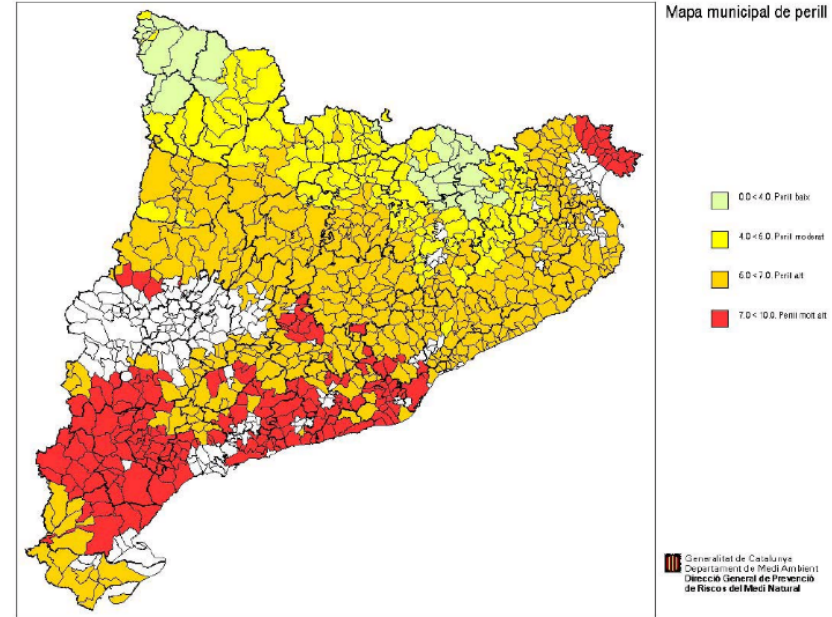
Identificació i avaluació dels riscos

Concepte del risc

Risc = Perill x Vulnerabilitat

Vulnerabilitat = conseqüència – Resiliència

Conseqüència: Exposició x Sensibilitat



Risc global = Perill x ([Exposició x Sensibilitat] – Resiliència)

Avaluació a partir de diversos workshops amb tècnics de l'Ajuntament

Identificació i avaluació dels riscos

Resil. Risc glob	Molt baixa	Baixa	Mitjana	Alta	Molt alta
Baix					
Mitjà	Seguiment i monitoratge			Baix impacte	
Alt					
Molt alt	Actuació prioritària			Manteniment de la gestió	

Riscos que requereixen d'actuació prioritària (AP) (16)

Riscos que requereixen accions de seguiment i monitoratge (SM) (3)

Riscos que requereixen accions de manteniment de la gestió (MG) (10)

Riscos de baix impacte que no requereixen actuacions immediates (BI) (7)

S'identifiquen 36 riscos potencials de diferents magnituds. D'aquests, 16 requereixen una acció prioritària.

Identificació i avaluació dels riscos

A2. Afectacions als ecosistemes terrestres

A3. Disminució de la recàrrega d'aqüífers

A5. Escassetat d'aigua per cobrir la demanda d'aigua no domèstica

A8. Increment dels incendis forestals

A9. Disminució de la producció agrícola

B2. Increment d'inundacions urbanes (per insuficiència xarxa de clavegueram)

B5. Increment d'episodis de DSS (desbordaments del sistema de sanejament)

B7. Afectacions al servei de subministrament elèctric

C1. Augment de les incidències a banyistes causades per meduses

C5. Efecte illa de calor

C9. Efectes sobre la salut de les persones

C12. Increment d'episodis de salmonel·losi (aliments) i legionel·losi (circuitos d'aigües)

C13. Risc d'increment de plagues

D1. Regressió línia de costa (pèrdua de sorres)

D2. Intrusió salina

D4. Inundació marítima (afectació a la ciutat)

Mesures d'adaptació (29) – Exemple fitxa

Per respondre a aquests riscos prioritaris s'ha dissenyat **29 actuacions**. Cada una d'aquestes actuacions té una fitxa pròpia on es descriu l'actuació, el responsable, el cost, la periodicitat i la relació amb d'altres actuacions.

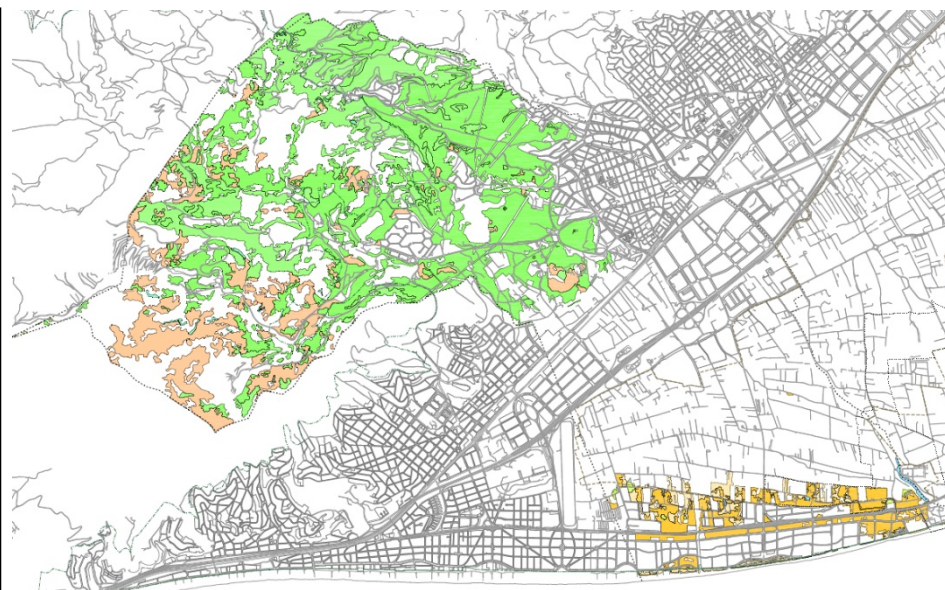
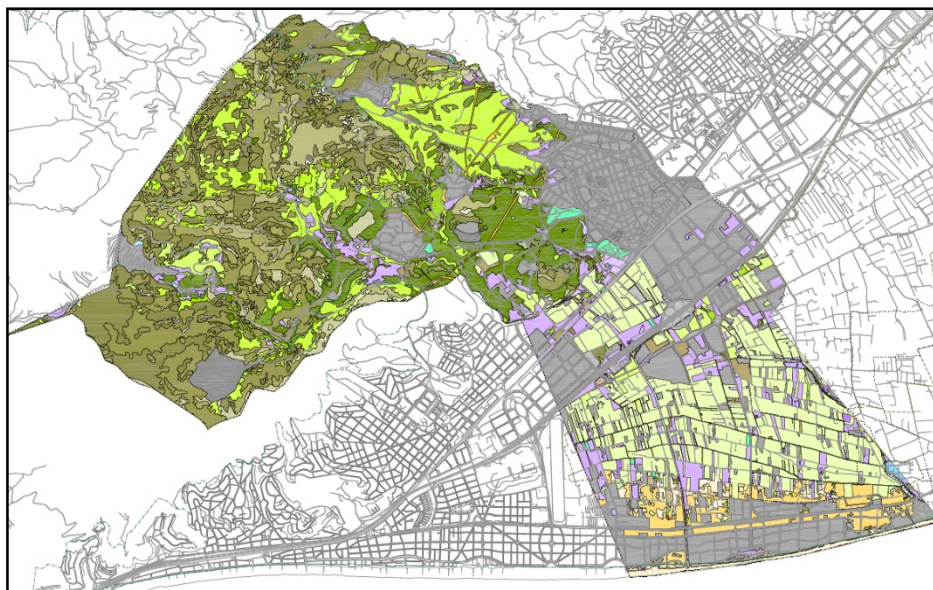
ACTUACIÓ NÚM. 10	Programa d'actuacions per millorar l'eficiència i estalvi d'aigua			CODI	AIGUA-1.2
RELACIÓ ALTRES ACTUACIONS	MEDI-1.3 Adaptació del verd urbà al Canvi Climàtic HIDRO-1.1 Pla de gestió sostenible dels aquífers del municipi AIGUA-1.1 Pla de Recursos Hídrics alternatius pel municipi TRANS-1.4 Incorporar criteris d'adaptació al canvi climàtic en els plecs de projectes d'obres en zona urbana			ÀMBIT	AIGUA
RISC REDUÏT/EVITAT	A5. Risc d'escassetat d'aigua per cobrir la demanda no domèstica				
DESCRIPCIÓ	El consum d'aigua per persona i dia al municipi de Gavà és de 153 litres, incloent els usos domèstics, que representen un 73%, els usos no domèstics (bàsicament industrial) amb un 19% i l'ús municipal, que representa un 8%. Aquestes dades estan en línia amb la mitjana a l'Àrea Metropolitana de Barcelona que presenta valors al voltant dels 150 litres per habitant i dia (dades de 2015), però per sobre de municipis com Sant Feliu de Llobregat o Viladecans. Es proposa que l'Ajuntament de Gavà impulsi campanyes per tal de promoure l'estalvi d'aigua en el municipi, amb especial focus als grans consumidors o usos no domèstics. La campanya inclou tant aspectes de sensibilització com activitats i propostes relacionades amb la minimització del consum.				
ACTUACIONS DERIVADES	1. Campanya de sensibilització: en paper, xarxes socials i sessions informatives específiques pels diferents col·lectius 2. Proposta de programa d'actuacions i ajudes per millorar l'eficiència i estalvi d'ús d'aigua en l'agricultura i la indústria: sistemes de reg més eficients, auditories a indústries per identificar possibles estalvis, optimització processos de refrigeració, etc. 3. Implementació d'una ordenança municipal d'ús i estalvi de l'aigua que promogui la reutilització d'aigües grises, aigua de piscines i aigües pluvials en edificis públics o privats. A més a més, aquesta ordenança recollirà propostes realitzades en el punt 2.				
COST (€)	10.000 € per al disseny del programa: accions 1 i 2 (sense programa d'ajudes) i 3.000 €/any per la campanya de sensibilització			Categoria	Baix
CO-BENEFICIS	Ambientals		Manteniment dels cabals ecològics a cursos superficials		
	Socials		Implicació de la població al cicle de l'aigua Estalvi d'aigua		
PERÍODE ACTUACIÓ	Any Inici	2025	Any Final	2030	
RESPONSABILITAT	Directa Ajuntament de Gavà - Dept. de MAMPC i Dept. de Planificació estratègica i Planejament urbanístic		Agents implicats		Direcció de Serveis de Cicle de l'Aigua i Serveis Ambientals de l'AMB Diputació de Barcelona Agència Catalana de l'Aigua
PLANS/ACCIONS/ ESTUDIS RELACIONATS	<ul style="list-style-type: none"> Actuacions del PLACC AMB: <ul style="list-style-type: none"> RES-2-1. Realitzar una planificació integral del territori per regular adequadament el cicle de l'aigua ENER-7-1. Potenciar la reutilització d'aigua a l'àrea metropolitana, d'acord al que estableixi el Pla Director de l'Aigua ENER-7-2. Potenciar l'ús d'aigües freàtiques i altres fonts alternatives (pluvials, aigües grises, etc.) a l'Àrea Metropolitana, d'acord al que estableixi el Pla Director de l'Aigua ENER-7-5. Potenciar l'ús eficient de l'aigua en les instal·lacions industrials i establir un marc normatiu per a tot el territori de l'AMB que estableixi mesures per a l'optimització de l'ús de l'aigua Protocol d'estalvi d'aigua per períodes de sequera, Ajuntament de Gavà Pla de Sostenibilitat de l'AMB, AMB, 2014 Agenda Local 21 de Gavà, 2005 Ordenança municipal per a l'estalvi d'aigua. Ordenança tipus DiBa, 2005 Decret 304/2006, de 18 de juliol, sobre l'estàndard i la millora en l'eficiència en l'ús de l'aigua Actuacions de l'ESCACC: <ul style="list-style-type: none"> Avançar en la coordinació dels nombrosos actors que intervenen en la gestió de l'aigua mitjançant figures com els plans de gestió de la sequera Millora en l'eficiència de l'ús de l'aigua Projecte d'Economia Circular de Gavà 				
INDICADORS DE SEGUIMENT	<ul style="list-style-type: none"> Dotació domèstica d'aigua (m³/persona i dia) 				

Mesures d'adaptació – **Medi Natural i biodiversitat** –

Risc A2. Afectacions als ecosistemes terrestres	MEDI-1.1 Pla de preservació i gestió dels espais naturals i la biodiversitat de Gavà MEDI-1.2 Pla local de prevenció d'invasions biològiques MEDI-1.3 Adaptació del verd urbà al Canvi Climàtic MEDI-1.4 Seguiment de les zones humides del municipi MEDI-1.5. Pla d'usos del sistema hídric
A8. Increment dels incendis forestals	MEDI-2.1 Pla director forestal del municipi MEDI-2.2 Promoció de l'ús de la biomassa

Mesures d'adaptació – **Medi Natural i biodiversitat** –

- 1. MEDI-1.1 Pla de preservació i gestió dels espais naturals i la biodiversitat de Gavà**
 - Redacció del Pla.
 - Elaboració d'un nou mapa d'hàbitats CORINE i Hàbitats d'Interès Comunitari de Gavà.
 - Redacció d'estudis dels grups taxonòmics menys coneguts (insectes i altres grups d'artròpodes, líquens, fongs...)
 - Identificació d'espècies amenaçades més sensibles al canvi climàtic.



Mesures d'adaptació – Medi Natural i biodiversitat –

2. MEDI-1.2 Pla local de prevenció d'invasions biològiques

- Identificació de les espècies exòtiques invasores i valoració del risc per a la salut de les persones, i possibles afectacions a béns i/o al medi natural.
- Redacció d'una ordenança reguladora que permeti exigir a particulars l'eliminació d'aquestes espècies.

Mapa de la riquesa total d'espècies exòtiques a Catalunya.

Font: EXOCAT

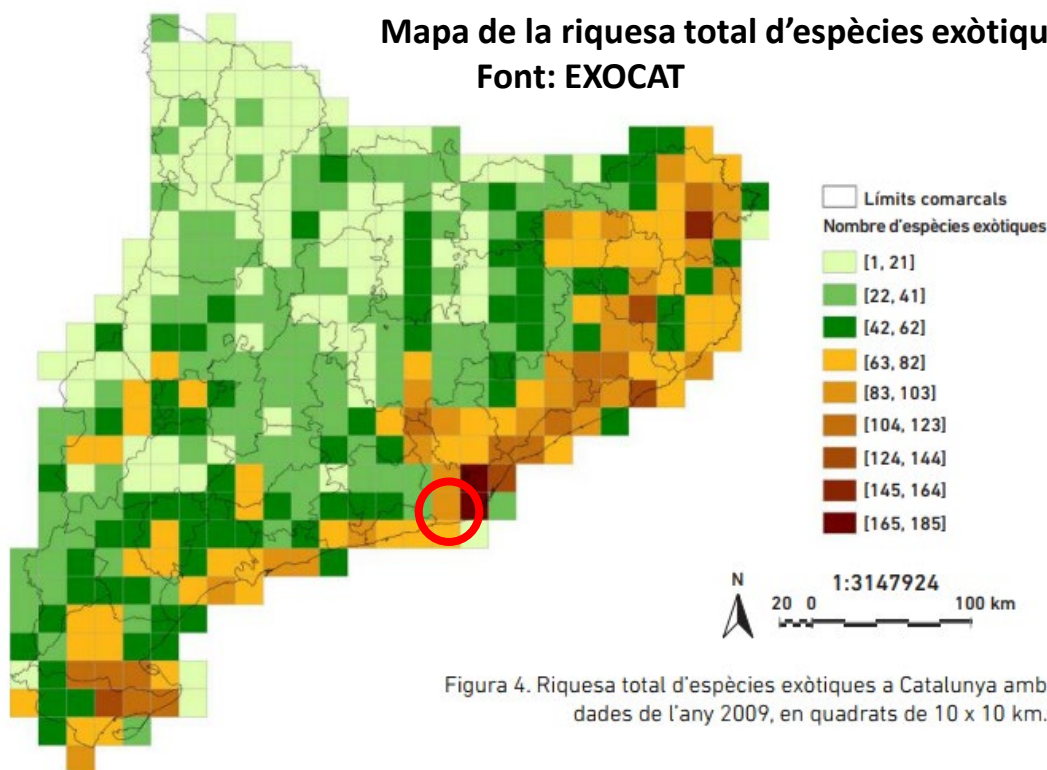


Figura 4. Riquesa total d'espècies exòtiques a Catalunya amb dades de l'any 2009, en quadrats de 10 x 10 km.

Mesures d'adaptació – **Medi Natural i biodiversitat** –

3. MEDI-1.3 Adaptació del verd urbà al Canvi Climàtic

- Implantació d'un sistema de telegestió a la xarxa de reg.
- Elaboració d'un pla de risc d'arbrat viari, per prevenir els efectes dels temporals.
- Selecció d'espècies millor adaptades al canvi climàtic
- Elaboració d'un protocol en cas de sequera.



Mesures d'adaptació – **Medi Natural i biodiversitat** –

4. MEDI-1.4 Seguiment de les zones humides del municipi

- Elaboració d'un mapa de les zones humides actuals.
- Fer el seguiment de la seva qualitat ecològica.



Mesures d'adaptació – **Medi Natural i biodiversitat** –

5. MEDI-1.5. Pla d'usos del sistema hídric

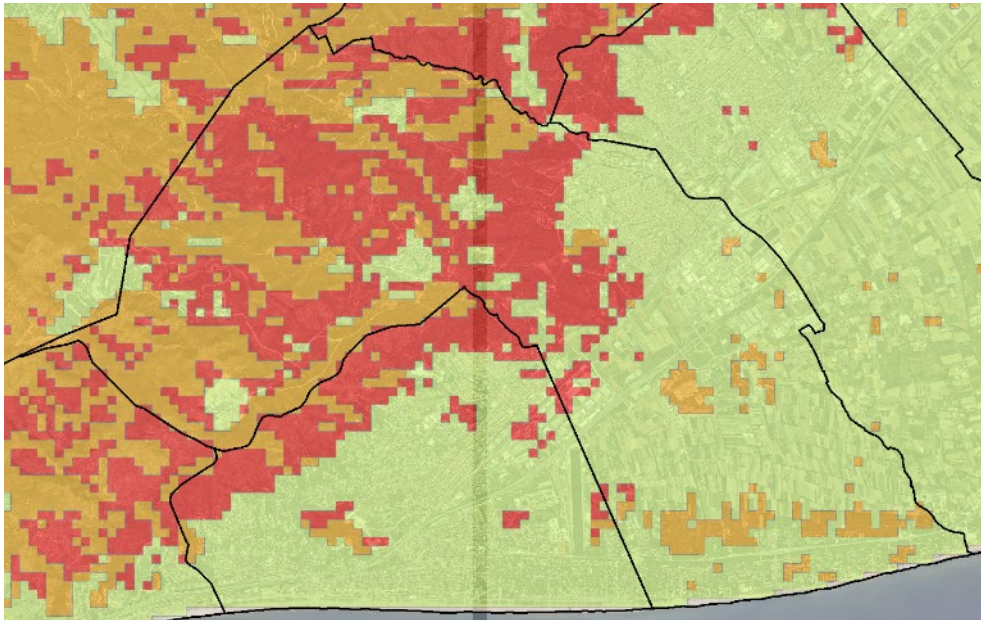
- Definició d'un model de gestió de la zona deltaica.
- Anàlisi del reaprofitament d'aigües residuals de l'estació depuradora (EDAR) de Gavà-Viladecans per mantenir el cabal dels cursos fluvials en èpoques de sequera.
- Recuperació dels boscos i la vegetació de ribera.



Mesures d'adaptació – Medi Natural i biodiversitat –

6. MEDI-2.1 Pla director forestal del municipi

- Reduir el risc d'incendis forestals.
- Potenciar l'aprofitament sostenible dels recursos forestals.
- Incrementar la capacitat d'adaptació dels boscos al canvi climàtic.



Mapa bàsic de perill d'incendi forestal. Font: DARP.

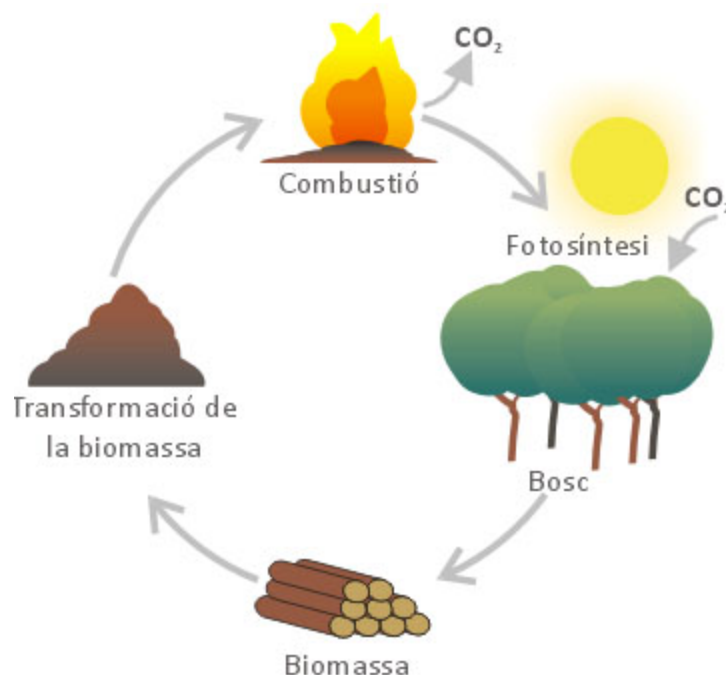


Fotografia de pineda de pi blanc (*Pinus halepensis*) amb càrritx (*Ampelodesmos mauritanica*). Bosc que presenta risc elevat d'inflamabilitat.

Mesures d'adaptació – Medi Natural i biodiversitat –

7. MEDI-2.2 Promoció de l'ús de la biomassa

- Execució de projectes públics de producció d'energia procedent d'estella forestal.
- Projecte de “district heating” (xarxa centralitzada de calefacció i d'aigua calenta sanitària) al sector de l'Ajuntament.
- Preveure l'ús de la biomassa al desenvolupament urbanístic de can Torelló, i instal·lacions de calderes en noves instal·lacions públiques sempre que sigui possible



Mesures d'adaptació – Xarxa hidrològica – Aigua –

A3. Disminució de la recàrrega d'aqüífers

HIDRO-1.1 Pla de gestió sostenible dels aqüífers del municipi

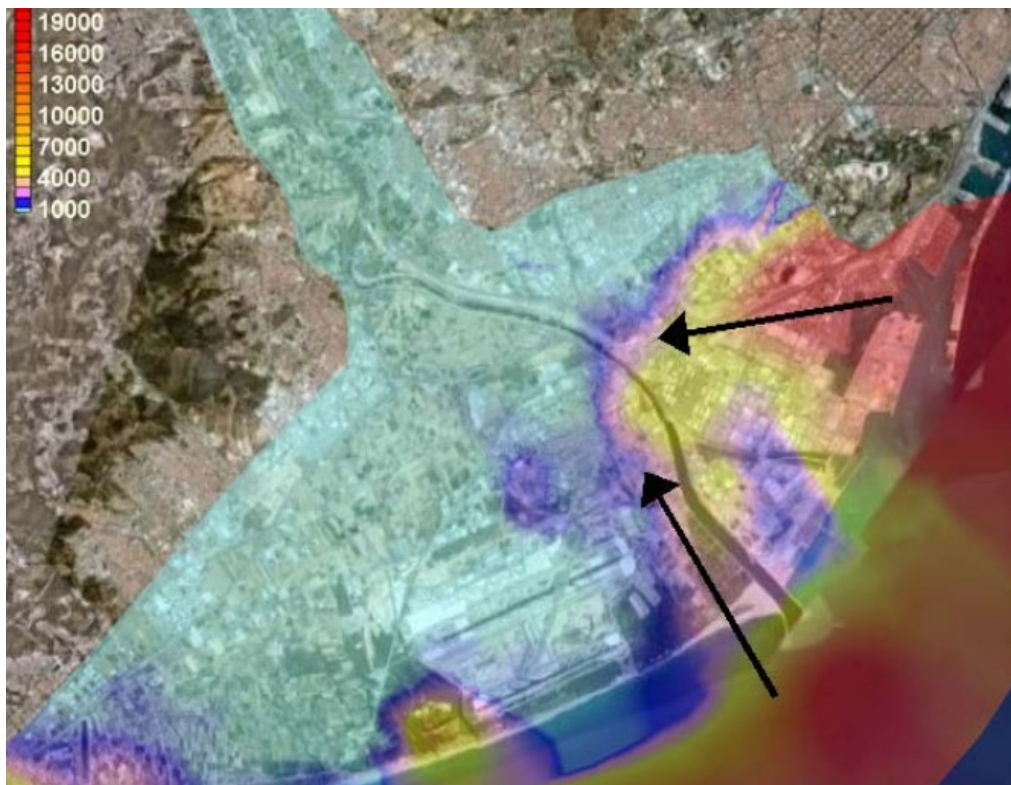
A5. Escassetat d'aigua per cobrir la demanda d'aigua no domèstica

AIGUA-1.1 Pla de Recursos Hídrics alternatius pel municipi
AIGUA-1.2 Programa d'actuacions per millorar l'eficiència i estalvi d'aigua

Mesures d'adaptació – Xarxa hidrològica – Aigua –

8. HIDRO-1.1 Pla de gestió sostenible dels aqüífers del municipi

- Inventari dels recursos d'aigua subterrània del municipi: actualització de les extraccions, qualitats, estudi de zones de recàrrega i mesures per potenciar-les, determinar els recursos renovables i les reserves del sistema.



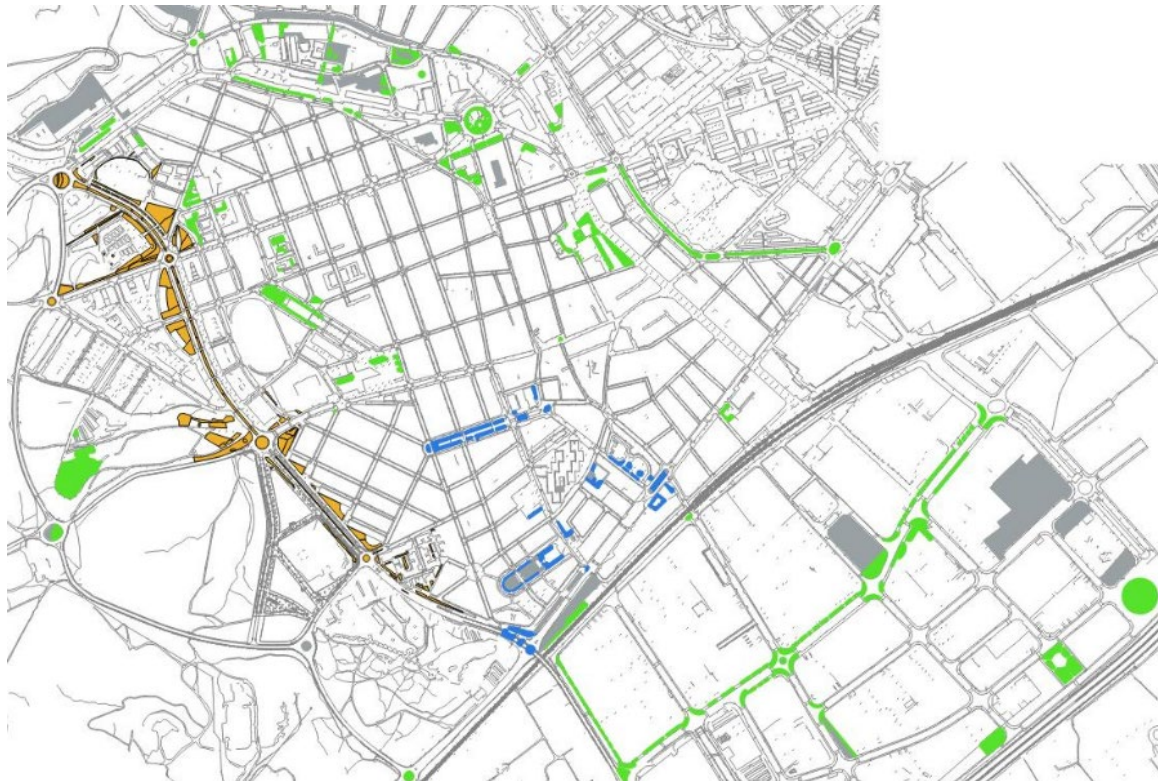
- Instar a l'Agència Catalana de l'Aigua i a l'Àrea Metropolitana de Barcelona que realitzin un estudi de viabilitat de mesures complementàries per a la recàrrega artificial, com ara la injecció d'aigua regenerada de l'EDAR en cas d'intrusió marina severa.

Concentració de clorurs a l'aqüífer principal del Llobregat el 2007 . La intrusió marina afecta una tercera part de la superfície del delta.

Mesures d'adaptació – Xarxa hidrològica – Aigua –

9. AIGUA-1.1 Pla de Recursos Hídrics alternatius pel municipi

- Un pla que analitzi l'aprofitament màxim i sostenible dels recursos hídrics existents al municipi de Gavà, per tal de disminuir el consum d'aigua potable, per exemple: aigua freàtica, aigües pluvials, o aigua regenerada procedent de l'EDAR.



Zones verdes de Gavà regades amb aigua potable (verd), aigua del freàtic (blau) i contemplades en el projecte d'ampliació de la xarxa d'Aigua No Potable

Mesures d'adaptació – Xarxa hidrològica – Aigua –

10. AIGUA-1.2 Programa d'actuacions per millorar l'eficiència i estalvi d'aigua

- Campanyes i sessions informatives específiques adreçades a diferents col·lectius.
- Proposta de programa d'actuacions i ajudes per a l'estalvi en l'agricultura i la indústria
- Nova ordenança municipal que promogui la reutilització d'aigües grises, de piscines o pluvials en edificis públics i privats.



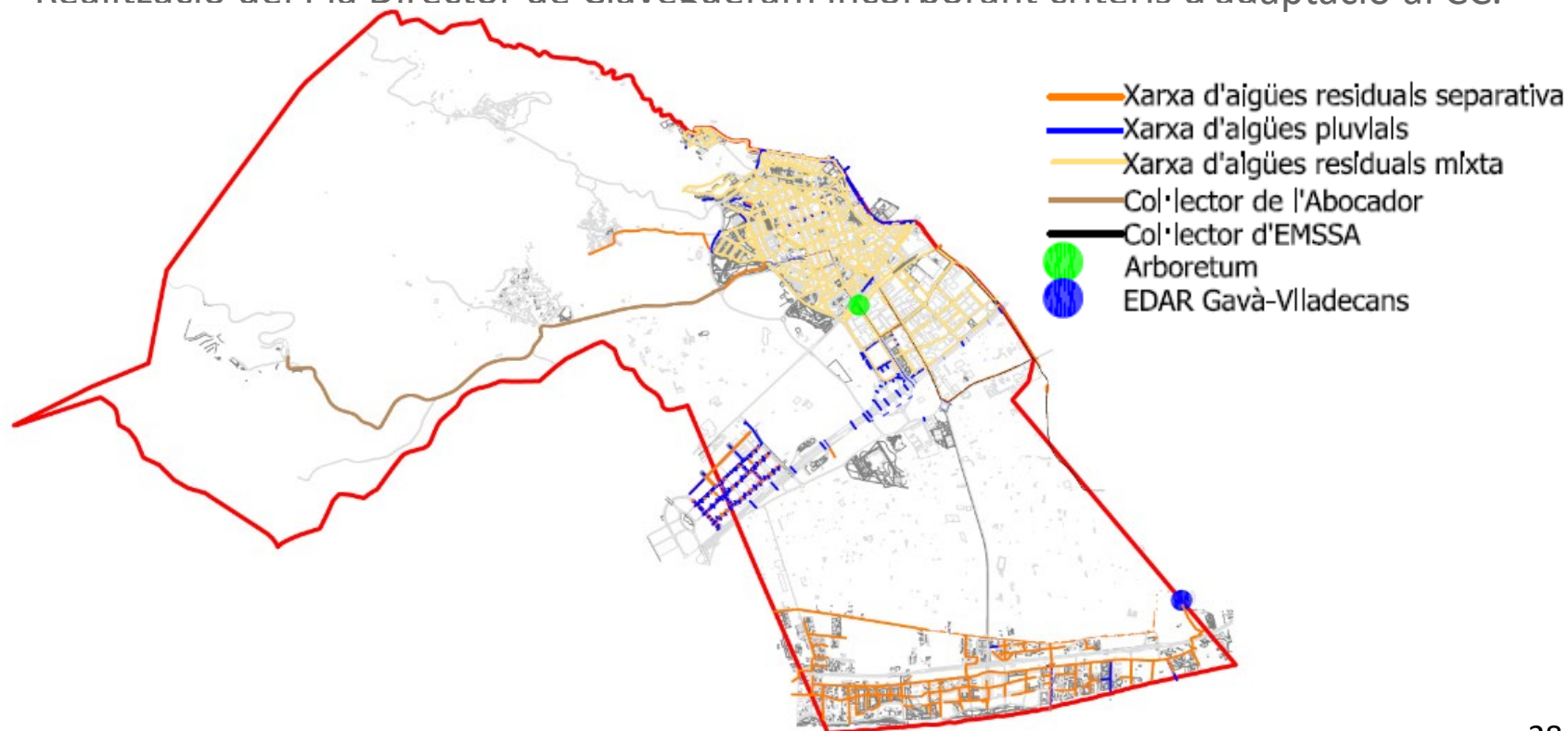
Mesures d'adaptació – Protecció Civil i Emergències –

Risc B2. Increment d'inundacions urbanes (per insuficiència xarxa de clavegueram)	PROT-1.1 Pla Director del Clavegueram PROT-1.2 Implantació de Sistemes Urbans de Drenatge Sostenible (SUDS) PROT-1.3 Increment de la freqüència de neteja dels embornals i la xarxa de col·lectors
D4. Inundació marítima (afectació a la ciutat)	PROT-2.1 Gestió i seguiment del risc d'inundacions costaneres

Mesures d'adaptació – Protecció Civil i Emergències –

11. PROT-1.1 Pla Director del Clavegueram

- Implementació d'un sistema d'informació geogràfica que permeti un coneixement precís de la infraestructura i la gestió òptima de la informació.
- Realització del Pla Director de Clavegueram incorporant criteris d'adaptació al CC.



Mesures d'adaptació – Protecció Civil i Emergències –

12. PROT-1.2 Implantació de Sistemes Urbans de Drenatge Sostenible (SUDS)

- Implementació d'aquests sistemes en les noves actuacions urbanístiques a través del planejament o la seva implantació en la trama urbana existent mitjançant projectes.
- Valoració dels sistemes més viables tècnicament i econòmicament.



Mesures d'adaptació – Protecció Civil i Emergències –

13. PROT-1.3 Increment de la freqüència de neteja dels embornals i la xarxa de col·lectors
 - Realització de neteges superficials extraordinàries en cas de ventades

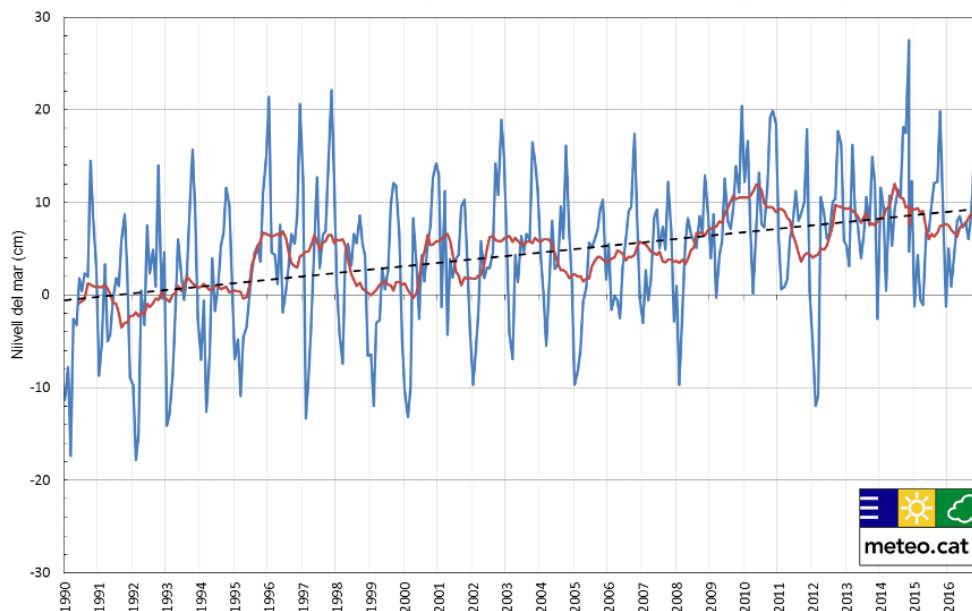


Mesures d'adaptació – Protecció Civil i Emergències –

14. PROT-2.1 Gestió i seguiment del risc d'inundacions costaneres

- Instar a l'AMB a l'elaboració d'un estudi que inclogui els efectes del canvi climàtic en la delimitació de les zones potencialment inundables del Delta del Llobregat, i a implementar un sistema de seguiment i avaluació de danys derivats de temporals marítics
- Trasllat dels resultats a la Direcció General de Sostenibilitat de la Costa i del Mar del Govern espanyol i a l'Agència Catalana de l'Aigua

L'Estartit - Evolució de la mitjana mensual del nivell del mar (1990-2016)



- Definir possibles actuacions a nivell local, tan preventives com reactives, per inundació marítima
- Prestació dels recursos logístics i d'avís a la població en episodis de temporal marítim (regulació d'accés a la zona i senyalització dels punts amb més risc).

Mesures d'adaptació – Energia –

B7. Afectacions al servei de subministrament elèctric

ENER-1.1 Pla d'autosuficiència energètica i foment de l'autosuficiència

15. ENER-1.1 Pla d'autosuficiència energètica i foment de l'autosuficiència

- Actuacions de foment i difusió entre les indústries i empreses de serveis, i campanyes pedagògiques a la població en general.
- Millora de la xarxa actual de subministrament



Mesures d'adaptació – Platges –

Risc

B5. Increment d'episodis de DSS (desbordaments del sistema de sanejament)

PLAT-1.1 Sistema de monitorització pels Desbordaments dels Sistemes de Sanejament (DSS)

PLAT-1.2 Elaboració de la documentació tècnica per descriure el Sistema de Sanejament, les actuacions que limiten els desbordaments i el cronograma d'execució

D1. Regressió línia de costa (pèrdua de sorres)

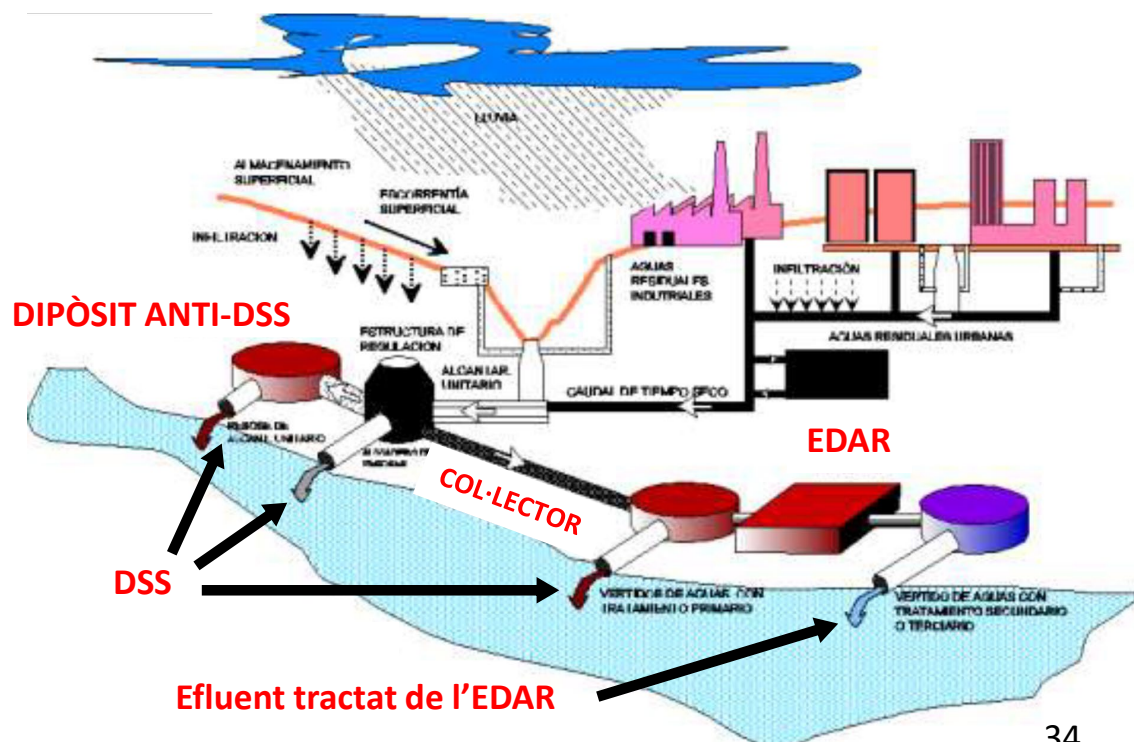
PLAT-2.1 Potenciar una estratègia conjunta supra-municipal per fer front a la modificació de la línia de costa.

PLAT-2.2 Definició de solucions per a l'alimentació artificial de la platja de Gavà i defensa mitjançant sistema dunar.

Mesures d'adaptació – Platges –

16. PLAT-1.1 Sistema de monitorització pels Desbordaments dels Sistemes de Sanejament (DSS)

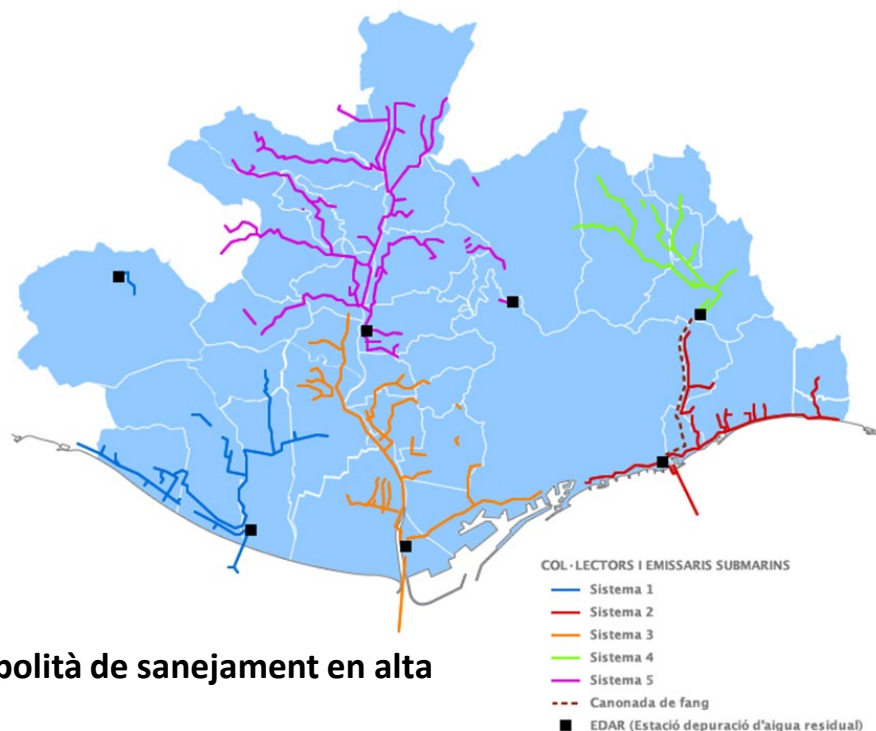
- Instar a l'AMB a monitoritzar els DSS de la seva responsabilitat
- Disseny i configuració d'un sistema centralitzat d'obtenció de dades
- Implantació d'una aplicació informàtica de les alarmes a activar per a cada punt d'abocament.
- Definir la comunicació dels avisos en concordança a un protocol d'actuació a redactar
- Integració de l'aplicació per al control dels edificis municipals



Mesures d'adaptació – Platges –

17. PLAT-1.2 Elaboració de la documentació tècnica per descriure el Sistema de Sanejament, les actuacions que limiten els desbordaments i el cronograma d'execució

- Instar a l'AMB a l'elaboració de la documentació i col·laborar-hi en la redacció d'estudis concrets per a l'entrega al col·lector en alta y el by-pass de l'EDAR
- Treballar amb tots els agents implicats en la definició de solucions



Sistema metropolità de sanejament en alta

Mesures d'adaptació – Platges –

18. PLAT-2.1 Potenciar una estratègia conjunta supra-municipal per fer front a la modificació de la línia de costa.

- Implicar en l'estratègia de prevenció de la regressió al Delta del Llobregat als ajuntaments, a l'AMB, a la Demarcació de Costes de Catalunya i a la Direcció General de Sostenibilitat de la Costa i del Mar
- Instar a la modificació de les condicions de la Declaració d'Impacte Ambiental del Port de Barcelona pel que fa a l'afectació a les platges al sud de La Ricarda.



Mesures d'adaptació – Platges –

19. PLAT-2.2 Definició de solucions per a l'alimentació artificial de la platja de Gavà i defensa mitjançant sistema dunar.

- Incorporar els efectes del canvi climàtic als estudis predissenyats i concretar les accions a executar, els processos constructius, la viabilitat tècnica de les solucions i els costos reals.



Mesures d'adaptació – Salut i Benestar Social –

Risc

C1. Augment de les incidències a banyistes causades per meduses

SAL-1.1 Incrementar les dotacions de vigilància i socorrisme a les platges

C9. Efectes sobre la salut de les persones

SAL-2.1 Campanyes de conscienciació ciutadana per onada de calor.
SAL-2.2 Elaboració d'un protocol d'actuació per al risc d'estrès tèrmic.

C5. Efecte illa de calor

SAL-3.1 Estudi de l'efecte illa de calor al municipi

C12. Increment d'episodis de salmonel·losi (aliments) i legionel·losi (circuit H₂O)

SAL-4.1 Vigilància i control de les instal·lacions susceptibles a episodis de salmonel·losi i legionel·losi

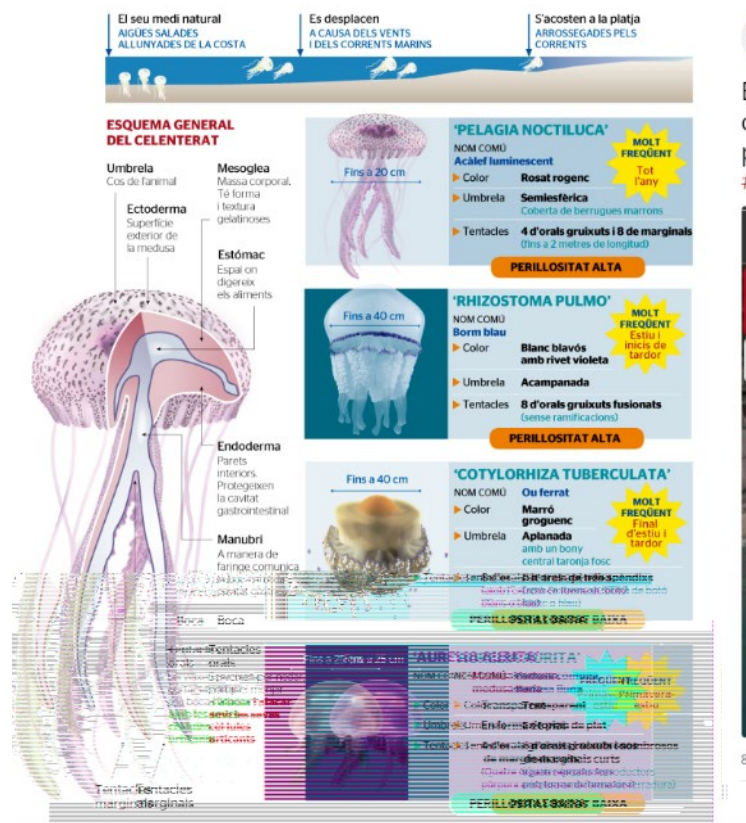
C13. Risc d'increment de plagues

SAL-5.1 Actuació en cas de detecció de plagues i campanyes per a la seva prevenció i eliminació

Mesures d'adaptació – Salut i Benestar Social –

20. SAL-1.1 Incrementar les dotacions de vigilància i socorrisme a les platges

- Davant l'augment del risc de les incidències a banyistes causades per meduses, ampliar els horaris del servei de vigilància i socorrisme els mesos de juliol i agost de 9 a 21 h.



Bandera vermella platja #Gavà per presència de meduses. Almenys 20 persones afectades per picades i ateses pels socorristes #ProteccioCivil



8.02 - 6 ag. 2017

Mesures d'adaptació – Salut i Benestar Social –

21. SAL-2.1 Campanyes de conscienciació ciutadana per “onada de calor”.

- Realització de campanyes de conscienciació de la ciutadania i difusió de les mesures preventives de caràcter local.



Els mapes indiquen que el pic màxim de calor d'aquest episodi de canícula arriba en el tram final de la setmana. Els dies vinents el termòmetre s'enfilàrà clarament, especialment que rondaran amb els 40 graus a ponent, i de més de



Aquests dies tothom busca l'ombra. (Autor: Xavi Cabo)

Seueix la calorada

Mesures d'adaptació – Salut i Benestar Social –

22. SAL-2.2 Elaboració d'un protocol d'actuació per al risc d'estrès tèrmic.

- Desenvolupar un procediment relatiu a l'exposició dels treballs municipals incidint sobre els factors de risc, probabilitat i mesures relatives a la intensitat del treball.
- Campanyes d'informació.
- Activació del protocol de primers auxilis davant de situacions de risc.

MESURES PER LA CALOR  Ajuntament de Gavà

Seguretat i Benestar a la feina

MESURES PREVENTIVES

- EVITAR O LIMITAR L'ESFORC FÍSIC DURANT LES HORES MÉS CALOROSES DEL DIA
- UTILITZAR LES FONTS POSADES A DISPOSICIÓN DELS TREBALLADORS I TREBALLADORES, PORTA'T UNA AMPOLLA DE VIDRE O METALL REUTILITZABLE
- ÚS DE ROBA AMPLA I LLEUGERA

- EVITA BEURE ALCOHOL O BEGUES AMB CAFFEINA, JA QUE DESHIDRATEN EL COS I AUGMENTA EL RISC DE SOFRIR MALALTIES DEBIDES A LA CALOR
- BEU REGULARMENT AIGUA FRESCA, NO FREDA!!
- BEU JUST ABANS, DURANT I IMMEDIATAMENT DESPRÉS DE LA FEINA AMB EXPOSICIÓN A LA CALOR (NO ES POT BEURE EN PRESENCIA DE PRODUCTES QUÍMICS, COM PER EXEMPLE A LES SALES DE MÀQUINES DE LES PISCINES).
- DORM LES HORES SUFICIENTS I SEGUEIX UNA BONA NUTRICIÓN (FRUITES I VERDURES QUE REMINERALITZIN)

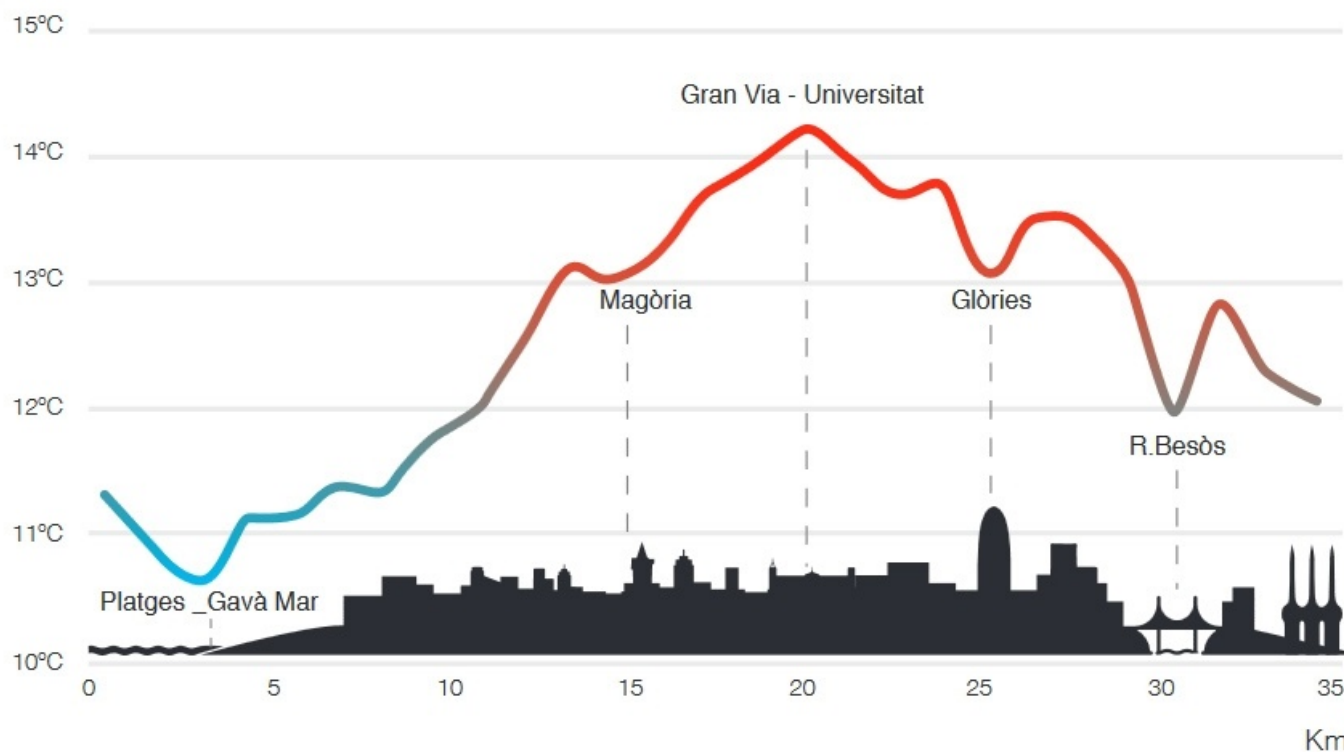


Infografia «MESURES PER LA CALOR» del Departament de Recursos Humans de l'Ajuntament de Gavà per als treballadors municipals.

Mesures d'adaptació – Salut i Benestar Social –

23. SAL-3.1 Estudi de l'efecte illa de calor al municipi

- Jerarquitzar i prioritzar els espais a millorar en funció de la seva intensitat d'ús i afectacions; proposta de mesures, càlcul del costos, i execució



Esquema d'illa de calor des de Gavà a Sant Andrià del Besòs. Font: National Geographic.

Mesures d'adaptació – Salut i Benestar Social –

24. SAL-4.1 Vigilància i control de les instal·lacions susceptibles a episodis de salmonel·losi i legionel·losi

- Mesures preventives i control de la legionel·la: compliment de programes autocontrol, manteniment i control del cens d'empreses amb torres de refrigeració i condensadores de vapor, inspecció de les instal·lacions de baix risc, col·laboració amb la Generalitat en la investigació de possibles brots epidèmics
- Mesures per al control sanitari de la salmonel·la: incloure al Programa de seguretat alimentària actuacions encaminades a la vigilància i controls dels establiments alimentaris, especialment a l'estiu.

Mesures d'adaptació – Salut i Benestar Social –

25. SAL-5.1 Actuació en cas de detecció de plagues i campanyes per a la seva prevenció i eliminació

- Elaborar un protocol d'actuació.
- Realitzar estudis en equipaments municipals.
- Elaborar una normativa municipal per disminuir l'impacte de la plaga de paneroles.
- Realitzar un Pla de gestió de les pinedes per disminuir el risc de plaga del *Tomicus destruens* i establir un pla per a la detecció i gestió de brots en totes les zones forestals del municipi.
- Realitzar campanyes anuals de conscienciació ciutadana per a la prevenció de plagues urbanes
- Fomentar la vegetació refugi de la fauna útil contra plagues fitosanitàries



Pi blanc (*Pinus halepensis*) amb atac de *Tomicus destruens* a Gavà Mar.



elbruçguers DIGITAL

LA PORTADA SOCIETAT POLÍTICA CULTURA ESPORTS ECONOMIA ELECCIONS GAVÀ TV RÀDIO GAVÀ

Inici > Societat > Sanitat > Programa de control de plagues en la via pública

Societat Sanitat

Programa de control de plagues en la via pública

Durante los meses de verano se incrementa la periodicidad de los controles y de los tratamientos

Per: Roca Vélamos - 12 juny 2019

Mesures d'adaptació – Agricultura –

Risc

A9. Disminució de la producció agrícola

AGRI-1.1 Conveni per analitzar l'impacte del Canvi Climàtic sobre l'activitat agrícola en col·laboració amb el Parc Agrari

26. AGRI-1.1 Conveni per analitzar l'impacte del Canvi Climàtic sobre l'activitat agrícola en col·laboració amb el Parc Agrari

- Implicar el Parc Agrari del Baix Llobregat, els pagesos i la Universitat per potenciar la investigació i establir-ne les línies prioritàries
- Avaluar la possibilitat de realitzar proves pilot i experimentació al Parc Agrari
- Difusió dels resultats obtinguts i assessorament a la pagesia



Mesures d'adaptació – Transversal –

Trasnversal

TRANS-1.1 Document Únic de Protecció Civil Municipal (DUPROCIM) per a tots els riscos del municipi

TRANS-1.2 Pla d'Acció de Resiliència urbana per Gavà

TRANS-1.3 Incorporar criteris d'adaptació al canvi climàtic en la redacció del planejament urbanístic i projectes d'urbanització

Mesures d'adaptació – **Transversal** –

27. TRANS-1.1 Document Únic de Protecció Civil Municipal (DUPROCIM) per a tots els riscos del municipi.

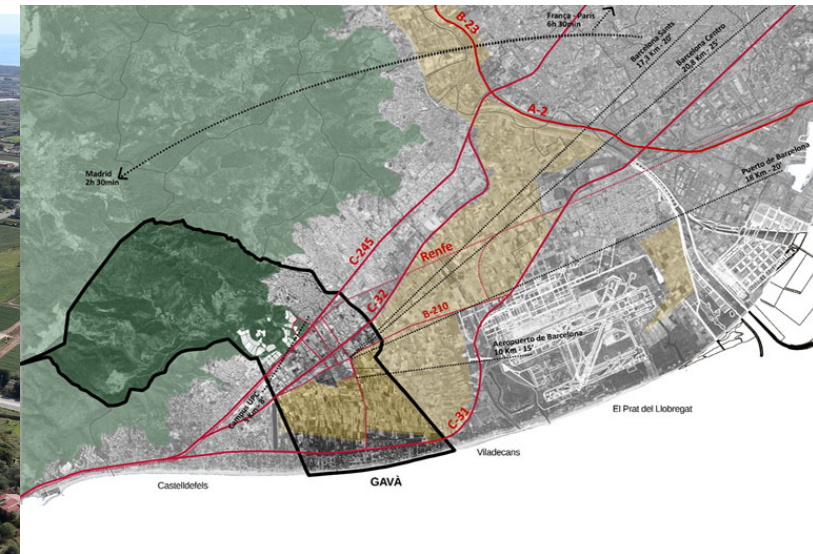
- Realitzar un procés d'aprovació i homologació dels plans d'actuació municipals perquè incloguin els riscos derivats del canvi climàtic i refundre'ls en un document únic



Mesures d'adaptació – **Transversal** –

28. TRANS-1.2 Pla d'Acció de Resiliència urbana per Gavà

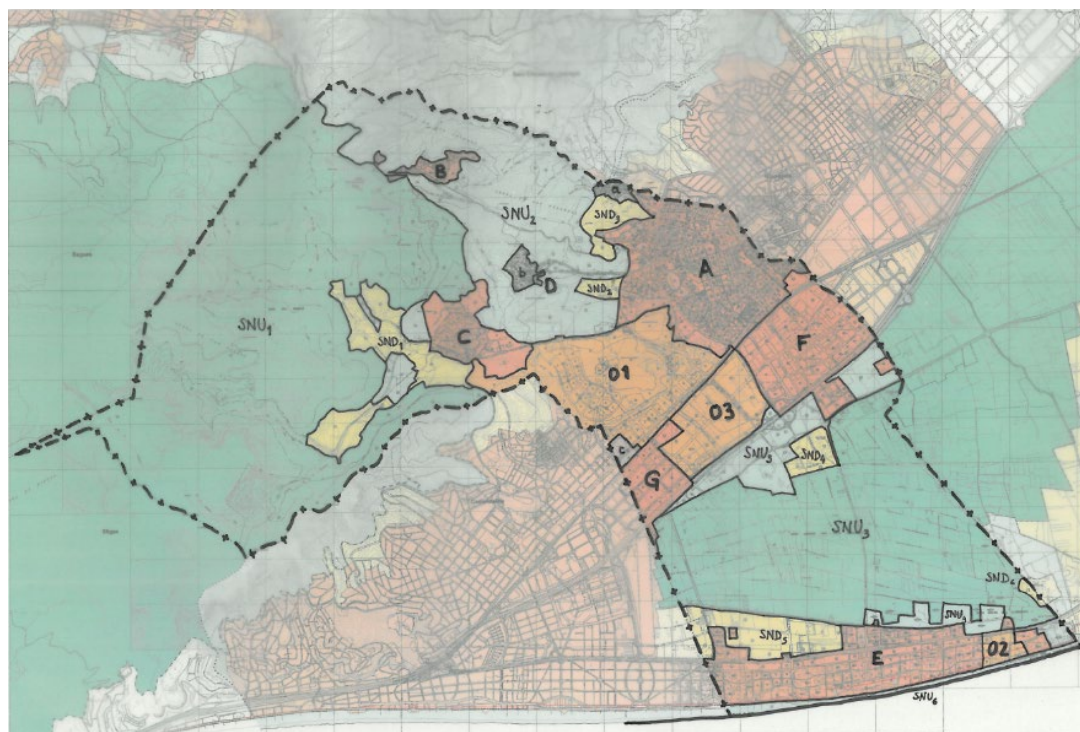
- Definició dels serveis s analitzar i identificació dels actors rellevants
- Creació de les taules de resiliència
- Definició dels riscos a incorporar, i validació de les principals actuacions a impulsar



Mesures d'adaptació – Transversal –

29. TRANS-1.3 Incorporar criteris d'adaptació al canvi climàtic en la redacció del planejament urbanístic i projectes d'urbanització

- Incloure els criteris d'adaptació en la nova planificació urbanística
- Tenir en compte totes les determinacions del PLACC en el procés d'avaluació ambiental del planejament



Sòl Urbanizable Delimitat (SUD): 263,84 ha

Sectors Residencials		186,69 ha
01	- Sector Pla de Ponent	173,81 ha
02	- Sector Llevant Mar	12,88 ha
Sectors Industrials		77,15 ha
03	- Sector dels Juncs	77,15 ha

Sòl Urbanizable No Delimitat (SND): 195,14 ha

SND ₁	- La Sentiu 2	82,22 ha
SND ₂	- Bòbiles 2	8,07 ha
SND ₃	- Can Badosa	21,72 ha
SND ₄	- Can Torelló	17,57 ha
SND ₅	- La Marinada	62,88 ha
SND ₆	- EDAR Gavà-Viladecans	2,68 ha

Sòl No Urbanizable: (SNU): 1.998,16 ha

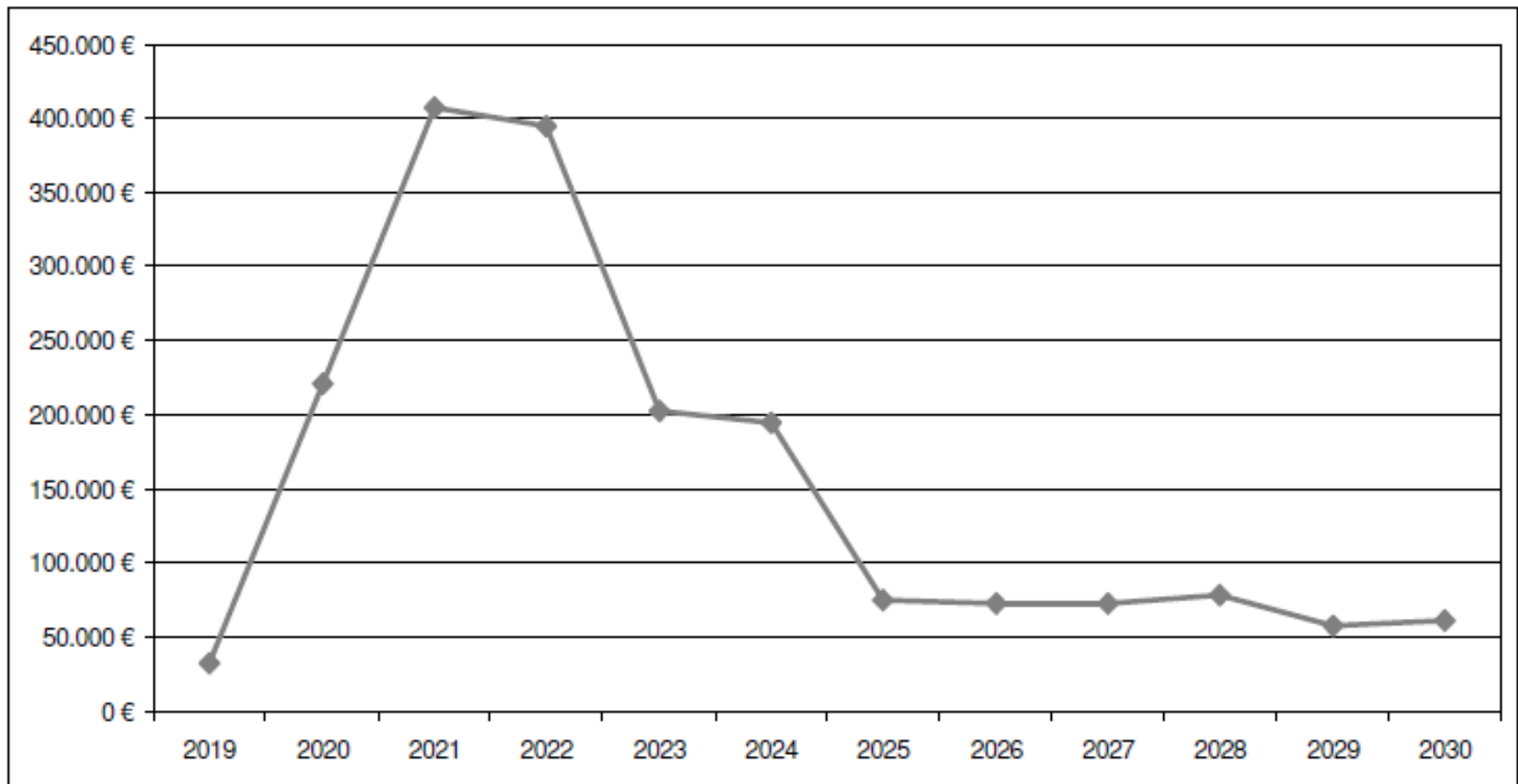
Sector Forestal		1.334,68 ha
SNU ₁	- Dins del Parc Garraf	945,20 ha
SNU ₂	- Fora del Parc Garraf	389,48 ha
Sector Agrari		640,76 ha
SNU ₃	- Dins del Parc Agrari (inclou part del PEIN Delta)	517,66 ha
SNU ₄	- La resta del PEIN Delta	32,98 ha
SNU ₅	- Fora del Parc Agrari	90,11 ha
Litoral		22,73 ha
SNU ₆	- Platja dins del DPMT	22,73 ha

Classificació del sòl de Gavà

Pressupost

COST TOTAL DEL PLACC: 1.870.000€

- Responsabilitat directa de l'Ajuntament de Gavà: 1.581.500€
- Responsabilitat coordinada: 289.000€



Programa de Seguiment – Exemple fitxa

CODI ACTUACIÓ	ACTUACIÓ	CODI RISC PRINCIPAL REDUIT O EVITAT	RESPONSABLE I RESPONSABILITAT	INDICADOR
MEDI-1.1	Pla de preservació i gestió dels espais naturals i la biodiversitat de Gavà	A2. Risc d'afectacions als ecosistemes terrestres	Ajuntament de Gavà-Dept. de Medi Ambient, Mobilitat i Protecció Civil (Coordinada)	<ul style="list-style-type: none"> S'utilitzaran els proposats en el Pla de Seguiment de la Biodiversitat del Pla de preservació i gestió dels espais naturals i la biodiversitat de Gavà
MEDI-1.2	Pla local de prevenció d'invasions biològiques	A2. Risc d'afectacions als ecosistemes terrestres	Ajuntament de Gavà-Dept. de Medi Ambient, Mobilitat i Protecció Civil (Coordinada)	<ul style="list-style-type: none"> S'utilitzaran els proposats en el Pla de Seguiment de les invasions biològiques de Gavà
MEDI-1.3	Adaptació del verd urbà al Canvi Climàtic	A2. Risc d'afectacions als ecosistemes terrestres	Ajuntament de Gavà, Servei d'obres, manteniment i Medi Ambient, Mobilitat i Protecció Civil (Directa)	<ul style="list-style-type: none"> Nombre d'arbres en sòl públic fracturats i caiguts/nombre de ventades % de prats secs o espècies de baix consum hídric respecte en total de superfícies entapissants Consum d'aigua per reg anual (m3) % superfície verd urbà regat amb aigua potable Nombre d'arbres plantats recuperats per any (unitats/any)
MEDI-1.4	Seguiment de les zones humides del municipi	A2. Risc d'afectacions als ecosistemes terrestres	Ajuntament de Gavà, Dept. de Medi Ambient, Mobilitat i Protecció Civil (Coordinada)	<ul style="list-style-type: none"> Qualitat ecològica de l'aigua de les Zones Humides (paràmetres fisicoquímics i biològics)
MEDI-1.5	Pla de gestió i usos del sistema hídric	A2. Risc d'afectacions als ecosistemes terrestres	Ajuntament de Gavà, Dept. de Medi Ambient, Mobilitat i Protecció Civil (Coordinada)	<ul style="list-style-type: none"> Volum d'aigua regenerada que l'EDAR de Gavà-Viladecans aporta al retorn del sistema (m3/any) Qualitat mitjana anual amb paràmetres físico-químics de l'aigua regenerada Volum d'aigua desguassat pel cargol d'Arquimedes (m3/any) Realització del Pla de gestió i usos del sistema hídric
MEDI-2.1	Pla director forestal municipal	A8. Risc d'increment d'incendis forestals	Ajuntament de Gavà, Dept. de Medi Ambient, Mobilitat i Protecció Civil (Coordinada)	<ul style="list-style-type: none"> Superfície forestada gestionada (%) Superfície forestal oberta (no forestada) respecte la superfície forestal total (%) Superfície de boscos amb un Instrument d'Ordenació Forestal aprovat

Moltes gràcies a tothom que ha fet possible la redacció i aprovació del PLACC!

