

L'alcaldesa presenta el nou Cartipàs municipal que impulsarà una nova transformació de Gavà

. El nou organigrama polític concentra les competències municipals en cinc grans àmbits de gestió

. Es crea l'Oficina de Projectes Estratègics que planificarà i dirigirà les actuacions que situaran Gavà com a ciutat metropolitana de referència en sostenibilitat urbana, territorial, econòmica i social

L'alcaldesa de Gavà, Raquel Sánchez, ha presentat avui en roda de premsa el nou Cartipàs Municipal. L'alcaldesa ha anunciat la creació de cinc grans àmbits de gestió: Benestar, Acció Social i Ciutat Educadora; Nova Governança i Serveis Generals; Estratègia Econòmica, Treball i Promoció de la Ciutat; Territori, Medi Ambient i Transició Ecològica, i Espai Públic, Seguretat i Convivència.

L'alcaldesa ha destacat que la distribució de les àrees competencials **“respon al model de ciutat que volem preservar. Volem que l'acció de govern contribueixi a treballar els principis de la convivència, de la cohesió, al desenvolupament de la nostra ciutat, del nostre territori sota el paradigma del medi ambient, de la sostenibilitat. I també situar Gavà com un enclavament estratègic en l'entorn metropolità i al conjunt del país de la mà de projectes transformadors que començaran a reflectir el Gavà del futur”**.

Sánchez ha afegit que **“l'anterior mandat vam posar les bases i, definitivament, a partir d'ara, hem d'agar impuls i començar a fer realitat grans projectes transformadors que començaran a definir el Gavà del futur”**.

Davant d'aquests grans reptes, l'organigrama es completa amb l'Oficina de Projectes Estratègics, depenent de l'Alcaldia, que, segons ha explicat Sánchez, **“liderarà i les actuacions que han de tenir un seguiment més prioritari per part, no només de l'Alcaldia, sinó també del conjunt del Govern municipal i de l'organització”**.

Els projectes, que impliquen processió de transformació i innovació ja en marxa i que marcaran el futur i l'evolució de la ciutat són:

- Nou Pla Local d'Habitatge
- Pla de Ponent
- Sector Ambiental-Productiu dels Joncs

- Espai Roca
- Parc esportiu metropolità de Can Torelló
- Centre de Mar
- Pla Director d'Equipaments
- Unió de Cooperadors
- Nova deixalleria municipal – Projecte «Ecopèdia»

L'Oficina de Projectes Estratègics se centrarà a definir la planificació, dirigir la implementació i tutelarà aquests projectes, que tindran caràcter prioritari en l'actuació del govern municipal, evidentment, de manera compatible amb els serveis públics obligatoris i les competències pròpies de la institució. Les funcions de l'Oficina es portaran a terme sense perjudici de les facultats i competències resolutòries que corresponen a les tinències d'alcaldia i regidories delegades a les quals es vinculin sectorialment els projectes. La composició i funcionament de l'Oficina es determinarà a través d'un decret d'Alcaldia.

Els grans àmbits de gestió

L'impuls de grans projectes de ciutat es combinarà amb la gestió del dia a dia a través de cinc àmbits amb l'objectiu prioritari de garantir els drets i la igualtat d'oportunitats, la cohesió social, la millora contínua dels barris, així com afrontar els nous reptes d'una societat digitalitzada, d'una nova economia i de l'amenaça del canvi climàtic. D'aquests àmbits dependran 14 regidories delegades.

Destaca el fet que tant tinents d'alcaldes com regidors tindran competències en àmbits diferents. Segons l'alcalde, l'objectiu és **“potenciar la transversalitat del conjunt de les àrees i del conjunt de les persones amb responsabilitat de govern per treballar els projectes de creixement, de planificació i de desenvolupament urbanístic sense perdre de vista que, sobretot, l'actuació pública ha d'atendre les necessitats de la ciutadania i que es detecten a través d'un contacte més directe”**.

Àmbit de Benestar, Acció Social i Ciutat Educadora

Presidit pel tercer tinent d'alcalde Germán Barrena, gestionarà les polítiques de serveis a les persones. L'educació, com a millor eina per garantir la igualtat d'oportunitats, serà una de les seves competències prioritàries. També es posarà l'accent en la modernització dels equipaments esportius, el feminisme, la inclusió, la salut, la promoció de l'envelliment actiu i la defensa dels animals. Aquestes són les principals atribucions:

- Impuls del projecte educatiu de ciutat i projectes d'innovació educativa, ensenyament d'idiomes i tecnologia a les aules.
- L'escola bressol municipal
- Cultura i promoció del Patrimoni històric-artístic.

- Esports, posant accent en la segona fase del pla de modernització d'instal·lacions esportives.
- Polítiques per a les famílies, incloent el desenvolupament de la Casa de les Famílies, i polítiques de Serveis Socials
- Salut, un àrea on Gavà té reivindicacions importants en matèria d'atenció primària, a més de la construcció del nou Hospital de Viladecans.
- Gent gran, amb propostes com les Teleassistència als 75 anys i totes les accions per un envelliment actiu.
- Usos del Temps i Programes de Conciliació.
- Joventut
- Polítiques d'Igualtat, feminisme i LGTBI, incloent la creació del Casal Feminista i un pla de foment de l'esport femení.
- Inclusió i Pla Local per a les Persones amb Discapacitat
- La creació de l'Oficina de Defensa dels Drets dels Animals.
- El projecte i creació del nou espai polivalent.

D'aquest Àmbit depenen vuit regidories delegades: Educació, a càrrec de Mercè Campodarve; Cultura, Gent Gran i Envel·liment Actiu, amb Ester Zamorano; Serveis Socials, amb Rosa M. Fernández al capdavant; Salut Comunitària i Inclusió, a càrrec de José Manuel Vara; Programes de Conciliació, LGTBI i Defensa dels Drets dels Animals, a càrrec d'Alba Riba; Igualtat i Feminisme, amb Gemma Badia; Nova Ciutadania, Julio Tenorio, i Joventut, Mediació, Cooperació, Pau i Solidaritat, a càrrec d'Èric Plaza.

Àmbit de Nova Governança i Serveis Generals

Presidit pel primer tinent d'alcalde i portaveu del Govern, Jordi Tort, aquest àmbit es farà càrrec de les qüestions relacionades amb la gestió interna de l'Ajuntament, ordenances fiscals, i també amb la participació ciutadana i el govern obert. Aquestes són les seves atribucions:

- Hisenda municipal, Intervenció i Tresoreria, amb la programació econòmica-financera i l'execució del Pressupost General.
- Ordenances Fiscals i Gestió Tributària.
- Recursos Humans de l'Ajuntament i tots els aspectes de funcionament intern i organització.
- Modernització, amb especial atenció als processos d'administració electrònica i digitalització.
- Polítiques de transparència i govern obert.
- Millora dels processos de participació ciutadana

A aquest àmbit corresponen dues regidories delegades: Concessions, Demanials i Patrimonials, a càrrec de Germán Barrena; i Govern Obert i Participació, amb Alba Riba al capdavant.

Àmbit d'Estratègia Econòmica, Treball i Promoció de la Ciutat

Presidit per Jordi Tort impulsarà i prioritzarà la gestió de les polítiques de desenvolupament i promoció econòmica i ocupació, així com l'impuls de la nova economia i la innovació, així com dels plans d'internacionalització i de turisme. En concret es farà càrrec de:

- Gestió del Centre de suport a l'empresa.
- Gestió del Centre de serveis a l'ocupació Rosa Luxemburg
- Polítiques d'ocupació, formació i recerca de noves professions.
- Pla estratègic de desenvolupament econòmic i promoció econòmica
- Impuls de la innovació vinculada al sector empresarial
- Promoció de l'economia circular
- Promoció de l'economia social i solidària, i de la cultura emprenedora
- Pla d'internacionalització
- Programa Made in Gavà
- Mercats municipals.
- Promoció del comerç
- Desenvolupament del Pla Estratègic de Turisme.
- Estratègies de desenvolupament econòmic del Parc Agrari.
- Fira d'Espàrrecs

Aquest àmbit compta amb una regidoria delegada, la de Turisme i Comerç, amb Ester Zamorano al capdavant.

Àmbit de Territori, Medi Ambient i Transició Ecològica

Presidit per la segona tinenta d'alcalde Rosa Maria Fernández, aquest àmbit inclou les competències que tenen a veure amb l'urbanisme, polítiques municipals d'habitatge, sostenibilitat i transport. Així comprèn:

- Planejament i Gestió Urbanística, incloent-hi llicències i disciplina.
- Obres Municipals i d'Urbanització.
- Polítiques municipals d'Habitatge
- Programes de sostenibilitat municipal, implantació del PAES i de sensibilització medi ambiental i de patrimoni natural
- Disseny de programes per a la transició energètica.
- Oficina de Canvi Climàtic.
- Projecte «Barcelona-Gavà-Natura» amb la rehabilitació de la Masia de Ca n'Horta com a porta del Garraf.
- Agricultura
- Planificació de la mobilitat urbana i transport públic.
- Seguiment de l'Aeroport.

A aquest àmbit corresponen les dues regidories delegades: Educació Ambiental, a càrrec de Mercè Campodarve, i Polítiques d'Habitatge, amb Germán Barrena.

Àmbit d'Espai Públic, Seguretat i Convivència

Presidit per la quarta tinenta d'alcalde Gemma Badia, prioritzarà les polítiques de

millora i manteniment de l'espai públic i els barris, seguretat ciutadana, civisme i polítiques de residus.

- Actuacions de millora i qualitat de l'espai públic i els barris, amb accions com els programes d'asfaltat, accessibilitat, senyalització i millora de carrers.
- Manteniment i serveis, amb l'empresa municipal PRESEC.
- Policia Municipal i seguretat.
- Protecció civil, prevenció i extinció d'incendis i plans d'emergència
- Il·luminació, amb el pla integral de renovació de l'enllumenat públic
- Clavegueram
- Serveis de platja.
- Polítiques de Residus, reciclatge i recollida selectiva, completant la implantació del nou model i els nous punts verds.
- Trànsit, estacionament de vehicles i mobilitat.
- Civisme i convivència
- Consum
- Salut pública i protecció de la salut
- Cementiri i serveis funeraris.

A aquest àmbit correspon la regidoria delegada de Salut Pública, Consum, Civisme i Convivència amb Julio Tenorio al capdavant.

Contacte directe amb la ciutadania

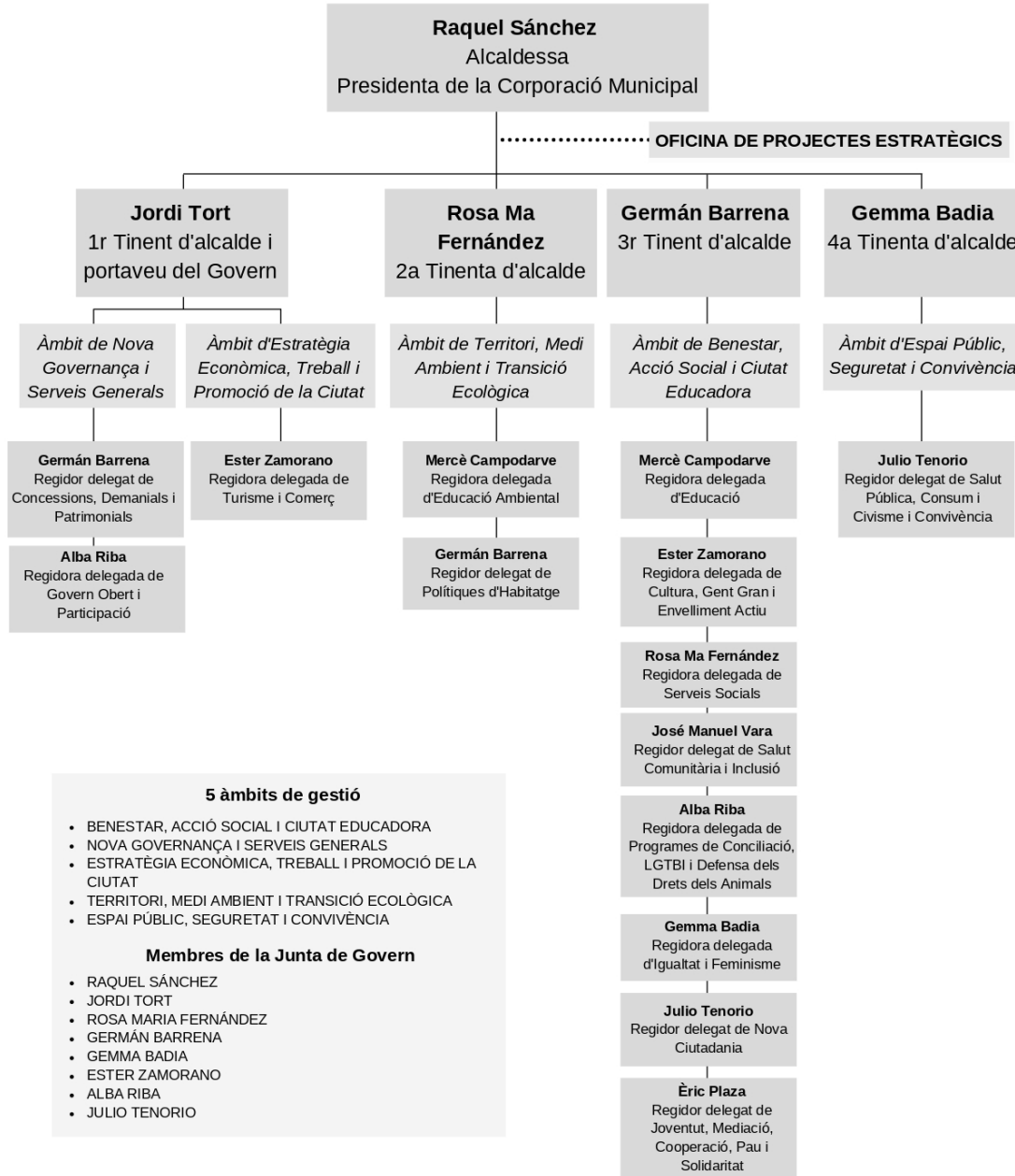
El Cartipàs també incorpora les **Regidories de Barri**, que es consideren de prioritats estratègiques i estaran dirigides directament des d'Alcaldia, juntament amb el programa l'Alcaldessa als Barris.

Aquestes són les divisions territorials i responsables de les Regidories de Barri:

- La Sentiu i Ausiàs Marc: Jordi Tort
- Centre i Àngela Roca: Ester Zamorano
- Can Tintorer, Can Pere Bori i Can Tries: Rosa M. Fernández
- Barceloneta i Can Serra Balet: Èric Plaza
- Bòbiles-Diagonal, Les Colomeres i Santa Teresa: Gemma Badia
- Ca n'Espinós: Julio Tenorio
- Gavà Mar i Bruguers: Germán Barrena

Raquel Sánchez ha mostrat el seu convenciment que aquest **“és un bon cartipàs, que respon a la lògica de les prioritats que ens vam marcar en el darrer mandat, quan vam sentar-ne les bases, i que ara ens ha de permetre, en els pròxims anys, fer realitat les oportunitats que tenim. Som més persones, un total d'onze, per desenvolupar amb més solidesa i amb més experiència i amb més coneixement aquests projectes”**.

ORGANIGRAMA DEL GOVERN MUNICIPAL



REGIDORIES DE BARRI

Jordi Tort La Sentiu i Ausiàs Marc	Ester Zamorano Centre i Àngela Roca	Rosa Ma Fernández Can Tintorer, Can Pere Bori i Can Tries	Èric Plaza Barceloneta i Can Serra Balet	Gemma Badia Bòbiles-Diagonal, Les Colomeres i Santa Teresa	Julio Tenorio Ca n'Espinós	Germán Barrena Gavà Mar, Bruguers
--	---	---	--	--	--------------------------------------	---

